



ดัชนี KR-ECI เดือน เม.ย.67 ลดลงต่ำสุดในรอบ 8 เดือน โดยครัวเรือนกังวลเกี่ยวกับราคาสินค้าที่เพิ่มขึ้น และการใช้จ่ายที่มากขึ้นในช่วงเทศกาล

KR Household Economic Condition Vol.10 No.123 9 พฤษภาคม 2567

ดัชนีภาวะเศรษฐกิจและการครองชีพของครัวเรือน (KR-ECI) เดือนเม.ย.67 ปรับลดลงเป็นครั้งแรกในรอบ 8 เดือนอยู่ที่ 36.6 ลดลงจาก 38.7 ในเดือนมี.ค. 67 ซึ่งเป็นระดับที่ทรงตัวตลอดช่วงไตรมาสที่ 1/2567 ทั้งนี้ องค์ประกอบของดัชนีลดลงทั้งหมดในเดือนนี้ (รูปที่ 1 และ 2) โดยองค์ประกอบด้านราคาปรับลดลงต่ำสุดในรอบ 11 เดือน สะท้อนครัวเรือนมีความกังวลมากขึ้นเกี่ยวกับราคาสินค้าที่เพิ่มขึ้น ส่วนหนึ่งเป็นผลจากการปรับลดการอุดหนุนราคาพลังงานของภาครัฐ และปล่อยให้ราคาสะท้อนต้นทุนที่แท้จริงมากขึ้น โดยราคาขายปลีกน้ำมันดีเซลปรับเพิ่ม 1 บาท เป็น 31 บาทต่อหน่วย ประกอบกับราคาสินค้าเกษตรก็ปรับเพิ่มขึ้นเนื่องจากผลผลิตได้รับผลกระทบจากสภาพอากาศที่ร้อนจัด ซึ่งมีส่วนให้อัตราเงินเฟ้อทั่วไปของไทยในเดือนเม.ย.67 กลับมาเป็นบวกครั้งแรกในรอบ 7 เดือนที่ 0.19%YoY

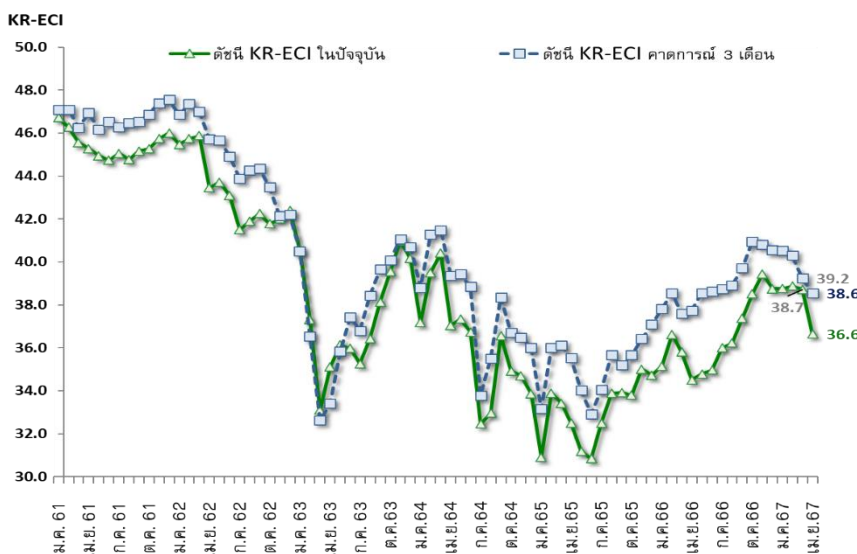


ปริญญา ฤทธิสุข

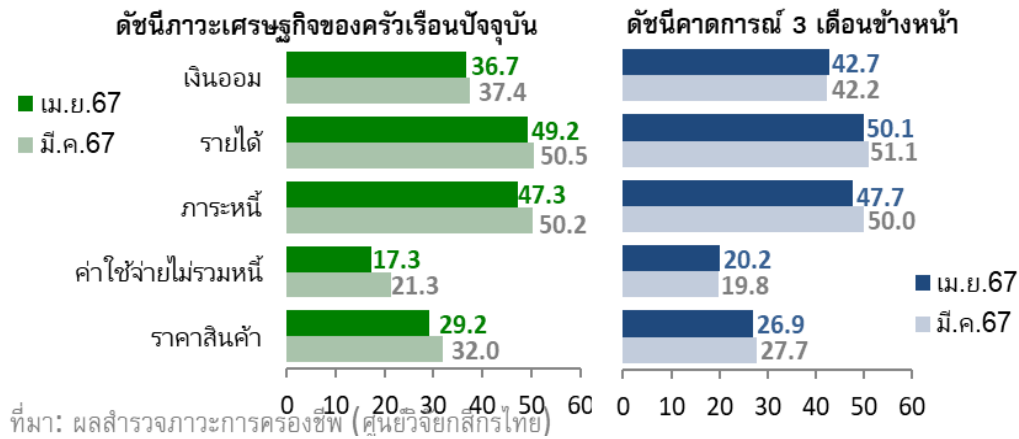
เจ้าหน้าที่วิจัย

palitchaya.r@kasikornresearch.com

รูปที่ 1 ดัชนีภาวะเศรษฐกิจของครัวเรือน (KR-ECI)



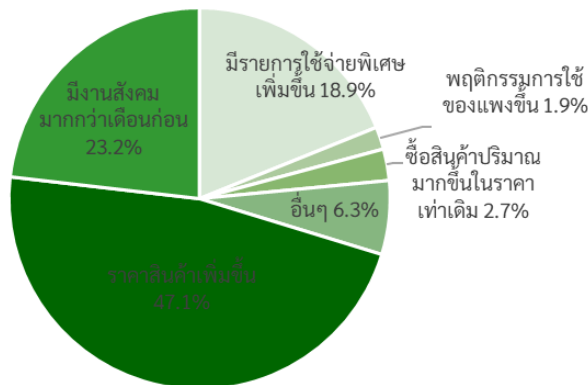
รูปที่ 2 องค์ประกอบดัชนีภาวะเศรษฐกิจของครัวเรือน



ดัชนีภาวะเศรษฐกิจของครัวเรือน (KR Household Economic Condition Index หรือ KR-ECI) จัดทำขึ้นโดยศูนย์วิจัยกสิกรไทย เพื่อให้เป็นเครื่องชี้สะท้อนความรู้สึกของครัวเรือนที่มีต่อภาวะการครองชีพทั้งในปัจจุบัน และในช่วง 3 เดือนข้างหน้า โดยค่าดัชนีที่สูงกว่าระดับ 50 หมายถึง ครัวเรือนส่วนใหญ่มองว่า ภาวะการครองชีพ "ดีขึ้น" ในทางตรงกันข้าม ค่าดัชนีต่ำกว่าระดับ 50 หมายถึงภาวะการครองชีพ "แย่ลง" หมายถึง: ศูนย์วิจัยกสิกรไทยขอขอบคุณการสำรวจภาวะเศรษฐกิจของครัวเรือนไปยังส่วนภูมิภาค (ต่างจังหวัด) ตั้งแต่เดือนกันยายน 2560 เป็นต้นไป

นอกจากนี้ ในเดือนเม.ย.67 ซึ่งมีวันหยุดยาวจากเทศกาลวันสงกรานต์ ครัวเรือนจึงมีความกังวลเกี่ยวกับค่าใช้จ่ายและภาระหนี้สินที่เพิ่มขึ้น โดยผลสำรวจพบว่า เมื่อเทียบกับเดือนก่อนหน้า (มี.ค.67) ครัวเรือนส่วนใหญ่ (79.9%) ระบุว่า มีค่าใช้จ่ายเพิ่มขึ้น โดยมาจากราคาสินค้าที่เพิ่มขึ้น 47.1% รองลงมาครัวเรือนมีงานสังคม อาทิ งานบุญ มากกว่าเดือนก่อน 23.2% รวมถึงมีค่าใช้จ่ายพิเศษจากค่าใช้จ่ายชีวิตประจำวัน เช่น ค่าท่องเที่ยว สวรรค์ 18.9% (รูปที่ 3)

รูปที่ 3 ค่าใช้จ่ายของครัวเรือนที่เพิ่มขึ้นเมื่อเทียบกับเดือนก่อนหน้า (มี.ค.67)



ที่มา: สำรวจโดยศูนย์วิจัยกสิกรไทย

ดัชนี 3 เดือนข้างหน้าปรับลดลงต่อเนื่องเป็นเดือนที่ 2 ที่ 38.6 จาก 39.2 ในเดือนมี.ค.67 โดยครัวเรือนมีความกังวลเกี่ยวกับภาระหนี้สินในระยะข้างหน้ามากขึ้น ท่ามกลางภาระหนี้ครัวเรือนที่ยังอยู่ในระดับสูง ขณะที่ต้นทุนทางการเงินยังอยู่ในระดับสูงและความสามารถในการชำระหนี้ลดลง นอกจากนี้ ราคาพลังงานในประเทศมีแนวโน้มทยอยปรับเพิ่มขึ้น ท่ามกลางการใช้งบประมาณและภาระหนี้ของภาครัฐที่เพิ่มขึ้นเพื่อนำมาอุดหนุนราคาพลังงานในประเทศในช่วงก่อนหน้า ประกอบกับแนวโน้มราคาต้นทุนพลังงานโลกยังคงค่อนข้างมีความผันผวน และอาจทรงตัวอยู่ในระดับสูงจากปัญหาภูมิรัฐศาสตร์ที่ยังคงอยู่

ในปี 2567 ศูนย์วิจัยกสิกรไทยมีมุมมองว่า ดัชนีภาวะการครองชีพของครัวเรือนในระยะข้างหน้ามีทิศทางฟื้นตัวอย่างเปราะบาง ท่ามกลางแนวโน้มเศรษฐกิจไทยที่ฟื้นตัวช้า และแรงกดดันด้านราคาที่อาจเพิ่มขึ้นในระยะข้างหน้า โดยเงินเฟ้อทั่วไปของไทยในช่วงที่เหลือของปี 2567 มีแนวโน้มเป็นบวกต่อเนื่อง จากราคาพลังงานในประเทศที่คาดว่าจะทยอยปรับเพิ่มขึ้น และราคาสินค้าเกษตรอาจตึงตัวจากสภาพอากาศที่ไม่เอื้ออำนวยต่อการเพาะปลูก อีกทั้งหากมีการปรับขึ้นค่าแรงขั้นต่ำในเดือนต.ค.67 ก็อาจส่งผลให้เงินเฟ้อไทยในปี 2567 ปรับสูงขึ้นจาก 0.8% ที่มีการคาดไว้เดิม นอกจากนี้ ภาระหนี้ครัวเรือนและต้นทุนทางการเงินที่อยู่ในระดับสูงยังคงเป็นปัจจัยกดดันการฟื้นตัวของดัชนี

อย่างไรก็ดี พรบ. งบประมาณปี 2567 มีผลบังคับใช้แล้วในเดือนเม.ย.67 คงจะส่งผลให้มีเม็ดเงินจากภาครัฐเข้ามาช่วยหนุนกิจกรรมทางเศรษฐกิจเพิ่มเติม ขณะที่ยังคงต้องติดตามรายละเอียดมาตรการกระตุ้นเศรษฐกิจขนาดใหญ่จากภาครัฐ (โครงการ Digital Wallet) ที่อาจเข้ามาช่วยหนุนมุมมองด้านค่าใช้จ่ายของครัวเรือนให้ปรับดีขึ้นในช่วงปลายปี 2567

Disclaimers รายงานวิจัยนี้จัดทำโดย บริษัท ศูนย์วิจัยกสิกรไทย จำกัด (KResearch) เพื่อเผยแพร่เป็นการทั่วไป โดยอาศัยแหล่งข้อมูลสาธารณะ หรือ ข้อมูลที่เชื่อว่ามีที่น่าเชื่อถือที่ปรากฏขณะจัดทำ ซึ่งอาจเปลี่ยนแปลงได้ในแต่ละขณะเวลา ทั้งนี้ KResearch มีอาจรับรองความถูกต้อง ความน่าเชื่อถือ ความเหมาะสม ความครบถ้วนสมบูรณ์ หรือความเป็นปัจจุบันของข้อมูลดังกล่าว และไม่ได้มีวัตถุประสงค์เพื่อชี้ชวน เสนอแนะ ให้คำแนะนำ หรือจูงใจในการตัดสินใจเพื่อดำเนินการใดๆ แต่อย่างใด ดังนั้น ท่านควรศึกษาข้อมูลด้วยความระมัดระวังและใช้วิจารณญาณอย่างรอบคอบก่อนตัดสินใจใดๆ KResearch จะไม่รับผิดชอบในความเสียหายใดที่เกิดขึ้นจากการใช้ข้อมูลดังกล่าว

ข้อมูลใดๆ ที่ปรากฏในรายงานวิจัยนี้ถือเป็นทรัพย์สินของ KResearch และ/หรือบุคคลที่สาม (แล้วแต่กรณี) การนำข้อมูลดังกล่าว (ไม่ว่าทั้งหมดหรือบางส่วน) ไปใช้ต้องแสดงข้อความถึงสิทธิความเป็นเจ้าของแก่ KResearch และ/หรือบุคคลที่สาม (แล้วแต่กรณี) หรือแหล่งที่มาของข้อมูลนั้นๆ ทั้งนี้ ท่านจะไม่ทำซ้ำ ปรับปรุง ดัดแปลง แก้ไข ส่งต่อ เผยแพร่ หรือกระทำการในลักษณะใดๆ เพื่อวัตถุประสงค์ในทางการค้า โดยไม่ได้รับอนุญาตล่วงหน้า เป็นลายลักษณ์อักษรจาก KResearch และ/หรือบุคคลที่สาม (แล้วแต่กรณี)

บริการทุกระดับประทับใจ