



# ผลิตภัณฑ์มวลรวมในประเทศ ไตรมาสที่ 3/2566

## Gross Domestic Product : Q3/2023

สำนักงานสภาพัฒนาการเศรษฐกิจและสังคมแห่งชาติ

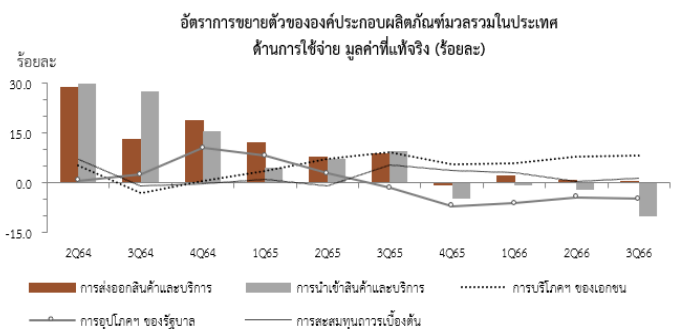
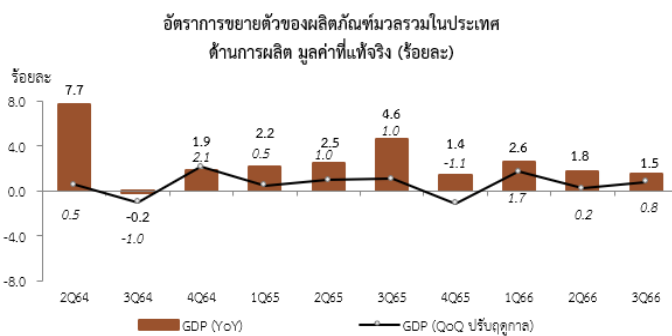
วันจันทร์ 20 พฤศจิกายน 2566 เวลา 9:30 น.

**ผลิตภัณฑ์มวลรวมในประเทศ ไตรมาสที่ 3/2566** ขยายตัวร้อยละ 1.5 ชะลอลงจากร้อยละ 1.8 ในไตรมาสที่ 2/2566 เป็นผลจากการส่งออกรวมชะลอลง จากการส่งออกสินค้าที่ลดลง ขณะที่บริการขยายตัวจากนักท่องเที่ยวชาวต่างชาติที่เพิ่มขึ้น การใช้จ่ายรัฐบาลยังคงลดลง ปัจจัยหลักมาจากการลดลงของการใช้จ่ายด้านสาธารณสุขที่เกี่ยวข้องกับโรคติดเชื้อไวรัสโคโรนา 2019 ลดลง ขณะที่การอุปโภคบริโภคของครัวเรือนขยายตัวต่อเนื่อง และการลงทุนของภาคเอกชนที่เร่งขึ้น ส่งผลให้ 9 เดือนปี 2566 เศรษฐกิจไทยขยายตัวร้อยละ 1.9

**ด้านการผลิต** ชะลอลงทั้งภาคเกษตร และภาคนอกเกษตร โดยภาคเกษตรขยายตัวร้อยละ 0.9 ชะลอลงจากร้อยละ 1.2 ในไตรมาสที่ 2/2566 ตามการลดลงของผลผลิตพืชผลเกษตรที่สำคัญ ภาคนอกเกษตรขยายตัวร้อยละ 1.5 ชะลอลงจากร้อยละ 1.8 เป็นผลจากภาคบริการขยายตัวร้อยละ 3.9 ปัจจัยสนับสนุนมาจากกิจกรรมด้านการท่องเที่ยวขยายตัวได้ ขณะที่ภาคอุตสาหกรรมลดลงร้อยละ 2.8 เป็นผลจากการผลิตสินค้าอุตสาหกรรมลดลงตามความต้องการของตลาดต่างประเทศ

**ด้านการใช้จ่าย** การใช้จ่ายเพื่อการอุปโภคบริโภคขั้นสุดท้ายของเอกชน การลงทุนรวม และการส่งออกสินค้าและบริการขยายตัวร้อยละ 8.1 ร้อยละ 1.5 และร้อยละ 0.2 ตามลำดับ ขณะที่การใช้จ่ายเพื่อการอุปโภคขั้นสุดท้ายของรัฐบาล และการนำเข้าสินค้าและบริการ ลดลงร้อยละ 4.9 และร้อยละ 10.2 ตามลำดับ

**ปรับปัจจัยฤดูกาลแล้ว** เศรษฐกิจไทยในไตรมาสที่ 3/2566 ขยายตัวร้อยละ 0.8 จากที่ขยายตัวร้อยละ 0.2 ในไตรมาสที่ 2/2566 (QoQ\_SA)



**การใช้จ่ายเพื่อการอุปโภคบริโภคขั้นสุดท้ายของเอกชน** ขยายตัวร้อยละ 8.1 ต่อเนื่องจากร้อยละ 7.8 ในไตรมาสที่ 2/2566 โดยการใช้จ่ายหมวดสินค้ากึ่งคงทนขยายตัว 1.0 เร่งตัวจากไตรมาสที่ 2/2566 ที่ขยายตัวร้อยละ 0.7 หมวดสินค้าไม่คงทนขยายตัวร้อยละ 4.2 หมวดบริการขยายตัวร้อยละ 15.5 และหมวดสินค้าคงทนชะลอตัว

**การใช้จ่ายเพื่อการอุปโภคขั้นสุดท้ายของรัฐบาล** ลดลงร้อยละ 4.9 จากการลดลงร้อยละ 4.3 ในไตรมาสที่ 2/2566 เป็นผลจากการโอนเพื่อสวัสดิการสังคมที่ไม่เป็นตัวเงินสำหรับสินค้าและบริการในระบบตลาดลดลงร้อยละ 38.6 และรายจ่ายค่าซื้อสินค้าและบริการขยายตัวร้อยละ 0.5 อย่างไรก็ตาม ค่าตอบแทนแรงงานขยายตัวร้อยละ 0.2 จาการขยายตัวร้อยละ 0.3 ในไตรมาสที่ 2/2566

**การลงทุนรวม** ขยายตัวร้อยละ 1.5 จากการขยายตัวร้อยละ 0.4 ในไตรมาสที่ 2/2566 โดยการลงทุนภาคเอกชนขยายตัวร้อยละ 3.1 เร่งขึ้นจากร้อยละ 1.0 ในไตรมาสที่ 2/2566 เป็นการขยายตัวทั้งด้านการก่อสร้าง และด้านเครื่องจักรเครื่องมือ ขณะที่การลงทุนภาครัฐลดลงร้อยละ 2.6 ต่อเนื่องจากร้อยละ 1.1 ในไตรมาสที่ 2/2566 เป็นการลดลงทั้งด้านการก่อสร้างและด้านเครื่องจักรเครื่องมือ

**ส่วนเปลี่ยนแปลงสินค้าคงเหลือ** มูลค่า ณ ราคาประจำปี ลดลง 186.5 พันล้านบาท สินค้าคงคลังสำคัญที่ลดลง ได้แก่ ข้าวสาร น้ำตาล เครื่องประดับอัญมณี พลาสติกและยางสังเคราะห์ขั้นต้น เกล็ดขี้เถ้า และอุปกรณ์คอมพิวเตอร์และอุปกรณ์ต่อพ่วง สำหรับสินค้าคงคลังที่เพิ่มขึ้น ได้แก่ ผลิตภัณฑ์ที่ได้จากการกลั่นปิโตรเลียม และเนื้อสัตว์ปีกสด แช่เย็นและแช่แข็ง

**ดุลการค้าและบริการ** ณ ราคาประจำปี เกินดุล 129.4 พันล้านบาท โดยดุลการค้าเกินดุล 191.8 พันล้านบาท และดุลบริการขาดดุล 62.5 พันล้านบาท

**ติดต่อสอบถาม :**

กองบัญชีประชาชาติ 962 ถนนกรุงเกษม เขตป้อมปราบศัตรูพ่าย กรุงเทพฯ 10100

โทรศัพท์ 0 2280 4085 โทรสาร 0 2281 2466 อีเมล: nationalaccounts@nesdc.go.th

รายละเอียดผลิตภัณฑ์มวลรวมในประเทศรายไตรมาส สามารถติดตามได้ที่ <http://www.nesdc.go.th>

## ข้อชี้แจง Q3/2566

### ข้อชี้แจงการประมวลผลสถิติผลิตภัณฑ์มวลรวมในประเทศ ไตรมาสที่ 3/2566

สำนักงานสภาพัฒนาการเศรษฐกิจและสังคมแห่งชาติ จัดทำสถิติผลิตภัณฑ์มวลรวมในประเทศ รายไตรมาส มูลค่าที่แท้จริงโดยวิธีปริมาณลูกโซ่ (Chain Volume Measures) โดยใช้วิธีการเชื่อมโยงค่ารายปีด้วยวิธี Annual Overlap และใช้ ปี พ.ศ. 2545 เป็นปีอ้างอิง โดยในการประมวลผลใช้ข้อมูลที่ได้รับล่าสุดจากแหล่งข้อมูลต่าง ๆ โดยมีการปรับปรุงที่สำคัญดังนี้

1. ปรับปรุงพื้นที่เพาะปลูกและข้อมูลพยากรณ์ผลผลิตการเกษตร ไตรมาสที่ 2/2566 ตามการพยากรณ์ล่าสุด ของกระทรวงเกษตรและสหกรณ์
2. ปรับปรุงข้อมูลดัชนีผลผลิตอุตสาหกรรมตามรายงานล่าสุดเดือนตุลาคม พ.ศ. 2566 ของสำนักงานเศรษฐกิจอุตสาหกรรม
3. ปรับปรุงข้อมูลรายจ่ายเพื่อการอุปโภคบริโภคขั้นสุดท้ายของเอกชน ตามแหล่งข้อมูลที่เกี่ยวข้อง
4. ปรับปรุงข้อมูลสถาบันการเงิน ตามแหล่งข้อมูลที่เกี่ยวข้อง
5. ปรับปรุงข้อมูลการนำเข้าและส่งออกสินค้าและบริการ ตามข้อมูลบัญชีดุลการชำระเงินเดือนตุลาคม พ.ศ. 2566 ของธนาคารแห่งประเทศไทย

สำหรับตารางสถิติ รายละเอียดจะไม่นำเสนอในเอกสารนี้ โดยสามารถดูได้ที่ [www.nesdc.go.th](http://www.nesdc.go.th)

สำนักงานสภาพัฒนาการเศรษฐกิจและสังคมแห่งชาติ ขอขอบคุณหน่วยงานทั้งภาครัฐและเอกชน ที่ให้การสนับสนุนและเร่งรัดข้อมูล เพื่อใช้ในการประมวลผลผลิตภัณฑ์มวลรวมในประเทศ รายไตรมาส ให้รวดเร็วและถูกต้องแม่นยำเพิ่มขึ้น และหวังว่าคงจะได้รับความร่วมมือในการพัฒนาข้อมูลดังกล่าวนี้ให้มีคุณภาพดียิ่งขึ้นต่อไป

สำนักงานสภาพัฒนาการเศรษฐกิจและสังคมแห่งชาติ

## ผลิตภัณฑ์มวลรวมในประเทศ ไตรมาสที่ 3 ปี 2566

**เศรษฐกิจไตรมาสที่ 3/2566** ขยายตัวร้อยละ 1.5 ชะลอลงจากการขยายตัวร้อยละ 1.8 ในไตรมาสที่ 2/2566 โดยมีปัจจัยสำคัญมาจากการผลิตในประเทศที่ชะลอลงทั้งภาคเกษตรและภาคนอกเกษตร ประกอบกับการใช้จ่ายภาครัฐบาล การส่งออกและการนำเข้าสินค้ายังคงลดลง ในขณะที่การใช้จ่ายภาคครัวเรือนและการลงทุนรวมขยายตัวต่อเนื่อง **ด้านการผลิต** ขยายตัวชะลอลงทั้งภาคเกษตรและภาคบริการ ขณะที่ภาคอุตสาหกรรมลดลง **ด้านการใช้จ่าย** การใช้จ่ายเพื่อการอุปโภคบริโภคขั้นสุดท้ายของเอกชนขยายตัวสูง การลงทุนรวมเร่งขึ้น ขณะที่การใช้จ่ายเพื่อการอุปโภคขั้นสุดท้ายของรัฐบาลยังคงลดลง สำหรับภาคต่างประเทศ การส่งออกสินค้าและบริการขยายตัวชะลอลง แต่การนำเข้าสินค้าและบริการยังคงลดลง

**การผลิตภาคเกษตร** ขยายตัวร้อยละ 0.9 ชะลอลงจากการขยายตัวร้อยละ 1.2 ในไตรมาสที่ 2/2566 ตามการชะลอตัวของหมวดปศุสัตว์และหมวดประมง ขณะที่หมวดพืชผลลดลง จากผลผลิตพืชหลัก เช่น ข้าวเปลือก ปาล์มน้ำมัน มันสำปะหลัง และสับปะรดโรงงานลดลง สำหรับผลผลิตผักและผลไม้ยังคงขยายตัว

**การผลิตภาคนอกเกษตร** ขยายตัวร้อยละ 1.5 ชะลอลงจากการขยายตัวร้อยละ 1.8 ในไตรมาสที่ 2/2566 โดยภาคบริการขยายตัวร้อยละ 3.9 ชะลอลงจากการขยายตัวร้อยละ 4.0 ในไตรมาสที่ 2/2566 เป็นผลมาจากการชะลอตัวของสาขาสำคัญ เช่น สาขาที่พักแรมและบริการด้านอาหาร สาขาการขนส่งและสถานที่เก็บสินค้า และสาขาการขายส่งและการขายปลีก การซ่อมยานยนต์และจักรยานยนต์ ขณะที่ภาคอุตสาหกรรมลดลงร้อยละ 2.8 จากการลดลงร้อยละ 2.0 ในไตรมาสที่ 2/2566 ปัจจัยสำคัญมาจากการผลิตสินค้าภาคอุตสาหกรรมลดลงตามความต้องการภาคต่างประเทศที่ลดลง

**GDP ที่ปรับปัจจัยฤดูกาล** ในไตรมาสที่ 3/2566 ขยายตัวร้อยละ 0.8 เทียบกับการขยายตัวร้อยละ 0.2 ในไตรมาสที่ 2/2566

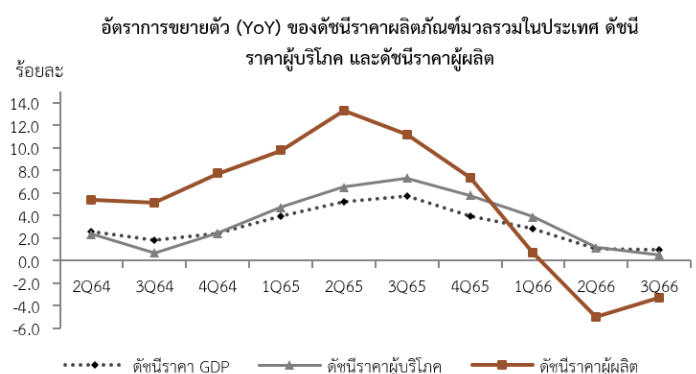
**ผลิตภัณฑ์มวลรวมในประเทศ ณ ราคาประจำปี** มีมูลค่า 4,442.3 พันล้านบาท เมื่อหักรายได้ปฐมภูมิสุทธิจ่ายไปต่างประเทศ 91.3 พันล้านบาท คงเหลือเป็นรายได้มวลรวมประชาชาติ (Gross National Income: GNI) 4,350.9 พันล้านบาท

## อัตราการขยายตัวของผลิตภัณฑ์มวลรวมในประเทศมูลค่าที่แท้จริง (ร้อยละ)

	2565p1	2565p1				2566p1		
		Q1	Q2	Q3	Q4	Q1	Q2r	Q3
GDP (YoY)	2.6	2.2	2.5	4.6	1.4	2.6	1.8	1.5
ภาคเกษตร	2.4	3.4	4.0	-2.2	3.4	6.2	1.2	0.9
ภาคนอกเกษตร	2.6	2.0	2.3	5.1	1.2	2.2	1.8	1.5
GDP (QoQ ปรับฤดูกาล)		0.5	1.0	1.0	-1.1	1.7	0.2	0.8

**ด้านการใช้จ่าย** การใช้จ่ายเพื่อการอุปโภคบริโภคขั้นสุดท้ายของเอกชน การลงทุนรวม และการส่งออกสินค้าและบริการขยายตัวร้อยละ 8.1 ร้อยละ 1.5 และร้อยละ 0.2 ตามลำดับ ขณะที่การใช้จ่ายเพื่อการอุปโภคขั้นสุดท้ายของรัฐบาลและการนำเข้าสินค้าและบริการลดลงร้อยละ 4.9 และร้อยละ 10.2 ตามลำดับ

**ระดับราคา** ในไตรมาสที่ 3/2566 ระดับราคามวลรวมในประเทศ ขยายตัวร้อยละ 0.9 เทียบกับที่ขยายตัวร้อยละ 1.0 ในไตรมาสที่ 2/2566 ดัชนีราคาผู้บริโภค ขยายตัวร้อยละ 0.5 ขณะที่ดัชนีราคาผู้ผลิต ลดลงร้อยละ 3.3



**การใช้จ่ายเพื่อการอุปโภคบริโภคขั้นสุดท้ายของเอกชน** ขยายตัวร้อยละ 8.1 เติบโตจากการขยายตัวร้อยละ 7.8 ในไตรมาสที่ 2/2566 เป็นผลจากการท่องเที่ยวที่ขยายตัวตามการเพิ่มขึ้นของนักท่องเที่ยวทั้งชาวไทยและต่างชาติ เป็นแรงส่งให้การใช้จ่ายขยายตัวสูง โดยการใช้จ่ายหมวดสินค้ากึ่งคงทนขยายตัวต่อเนื่อง หมวดสินค้าไม่คงทนขยายตัวต่อเนื่อง ขณะที่หมวดสินค้าคงทนชะลอตัว เป็นผลมาจากการชะลอตัวของภาคอสังหาริมทรัพย์เป็นสำคัญ

**การใช้จ่ายเพื่อการอุปโภคขั้นสุดท้ายของรัฐบาล** ลดลงร้อยละ 4.9 จากที่ลดลงร้อยละ 4.3 ในไตรมาสที่ 2/2566 เป็นผลมาจากการโอนเพื่อสวัสดิการสังคมที่ไม่เป็นตัวเงินสำหรับสินค้าและบริการในระบบตลาดลดลงร้อยละ 38.6 โดยเฉพาะค่าใช้จ่ายเกี่ยวกับโรคติดเชื้อไวรัสโคโรนา 2019 (COVID-19) ลดลง ขณะที่ค่าตอบแทนแรงงาน และค่าซื้อสินค้าและบริการ ขยายตัวร้อยละ 0.2 และ 0.5 ตามลำดับ

**การลงทุนรวม** ขยายตัวร้อยละ 1.5 เติบโตจากการขยายตัวร้อยละ 0.4 ในไตรมาสที่ 2/2566 โดยการลงทุนภาคเอกชนขยายตัวร้อยละ 3.1 เติบโตจากการขยายตัวร้อยละ 1.0 ในไตรมาสที่ 2/2566 เป็นผลจากการลงทุนด้านการก่อสร้าง และการลงทุนด้านเครื่องจักรเครื่องมือ ขยายตัวร้อยละ 3.6 และร้อยละ 3.1 ตามลำดับ การลงทุนภาครัฐลดลงร้อยละ 2.6 ประกอบด้วยการลงทุนรัฐบาลลดลงร้อยละ 3.4 และการลงทุนของรัฐวิสาหกิจลดลงร้อยละ 1.4

**ส่วนเปลี่ยนสินค้าคงเหลือ** มูลค่า ณ ราคาประจำปี ลดลง 186.5 พันล้านบาท สินค้าคงคลังสำคัญที่ลดลง ได้แก่ ข้าวสาร น้ำตาล เครื่องประดับอัญมณี พลาสติกและยางสังเคราะห์ขั้นต้น แก๊สซังกันท์ และอุปกรณ์คอมพิวเตอร์และอุปกรณ์ต่อพ่วง สำหรับสินค้าคงคลังที่เพิ่มขึ้น ได้แก่ ผลิตภัณฑ์ที่ได้จากการกลั่นปิโตรเลียม และเนื้อสัตว์ปีกสด แช่เย็นและแช่แข็ง

อัตราการขยายตัว (YoY) ขององค์ประกอบด้านการใช้จ่าย มูลค่าที่แท้จริง (ร้อยละ)

	2565p1	2565p1				2566p1		
		Q1	Q2	Q3	Q4	Q1	Q2r	Q3
การอุปโภคบริโภคขั้นสุดท้ายของเอกชน	6.3	3.5	7.1	9.1	5.6	5.8	7.8	8.1
การอุปโภคขั้นสุดท้ายของรัฐบาล	0.2	8.2	2.7	-1.5	-7.1	-6.3	-4.3	-4.9
การสะสมทุนถาวรเบื้องต้น	2.3	1.0	-0.9	5.5	3.9	3.1	0.4	1.5
ภาคเอกชน	5.1	2.9	2.3	11.2	4.5	2.6	1.0	3.1
ภาครัฐ	-4.9	-3.8	-8.8	-6.8	1.5	4.7	-1.1	-2.6
การส่งออกสินค้าและบริการ	6.8	11.9	7.8	8.7	-0.7	2.1	0.6	0.2
สินค้า	1.3	9.7	4.3	2.3	-10.5	-6.4	-5.7	-3.1
บริการ	65.8	35.5	47.7	79.2	94.9	78.2	53.4	23.1
การนำเข้าสินค้าและบริการ	4.1	4.4	7.3	9.5	-4.8	-0.9	-2.3	-10.2
สินค้า	5.4	6.6	9.9	11.2	-5.9	-3.3	-4.3	-11.8
บริการ	-0.6	-3.3	-1.9	3.7	-0.9	9.2	6.5	-3.5
ผลิตภัณฑ์มวลรวมในประเทศ	2.6	2.2	2.5	4.6	1.4	2.6	1.8	1.5

**ดุลการค้าและบริการ** ณ ราคาประจำปี เติบโต 129.4 พันล้านบาท โดยดุลการค้าเติบโต 191.8 พันล้านบาท ขณะที่ดุลบริการขาดดุล 62.5 พันล้านบาท



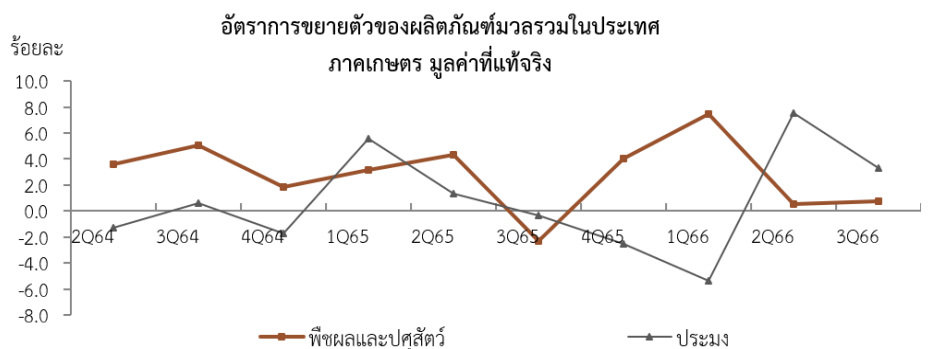
## ด้านการผลิต

**การผลิตขยายตัวร้อยละ 1.5**  
**ชะลอตัวทั้งภาคเกษตร**  
**และภาคนอกเกษตร**

ขยายตัวร้อยละ 1.5 ชะลอลงจากการขยายตัวร้อยละ 1.8 ในไตรมาสที่ 2/2566 เป็นผลจากการชะลอตัวทั้งภาคเกษตรกรรม และภาคนอกเกษตร โดยภาคเกษตรขยายตัวร้อยละ 0.9 ชะลอลงจากการขยายตัวร้อยละ 1.2 ในไตรมาสที่ 2/2566 และภาคนอกเกษตรขยายตัวร้อยละ 1.5 ปัจจัยหลักมาจากภาคบริการที่ยังคงขยายตัวได้ ขณะที่การผลิตภาคอุตสาหกรรมลดลงร้อยละ 2.8 จากการผลิตสินค้าอุตสาหกรรมลดลงต่อเนื่อง ตามความต้องการสินค้าจากต่างประเทศลดลง ภาคบริการขยายตัวร้อยละ 3.9 เมื่อขจัดปัจจัยฤดูกาลพบว่า ผลิตภัณฑ์มวลรวมในประเทศในไตรมาสนี้ ขยายตัวร้อยละ 0.8

สาขาเกษตรกรรม การป่าไม้ และการประมง ขยายตัวร้อยละ 0.9 ชะลอลงจากการขยายตัวร้อยละ 1.2 ในไตรมาสที่ 2/2566 ปัจจัยหลักมาจากสถานการณ์ปริมาณน้ำกักเก็บและปริมาณน้ำฝนในไตรมาสนี้ลดลงเมื่อเทียบกับช่วงเดียวกันในปีก่อนหน้า จากภาวะฝนทิ้งช่วง ประกอบกับสภาพอากาศร้อนและแห้งแล้งยาวนาน เป็นผลให้ผลผลิตพืชหลักที่สำคัญ เช่น ข้าวเปลือก ปาล์มน้ำมัน มันสำปะหลัง และสับปะรดโรงงานลดลง ประกอบกับผลผลิตหมวดปศุสัตว์และประมงชะลอตัว ขณะที่ผลผลิตผักและผลไม้ยังคงขยายตัว

ระดับราคาสินค้าเกษตร ลดลงร้อยละ 0.6 ปรับตัวดีขึ้นจากการลดลงร้อยละ 1.6 ในไตรมาสที่ 2/2566 เป็นผลจากราคาสินค้าเกษตรที่สำคัญทั้งในหมวดปศุสัตว์ และหมวดประมงลดลง ขณะที่ราคาหมวดพืชผล เช่น ข้าวเปลือก และผัก ยังขยายตัว



สาขาการผลิตสินค้าอุตสาหกรรม ลดลงร้อยละ 4.0 ต่อเนื่องจากการลดลงร้อยละ 3.2 ในไตรมาสที่ 2/2566 เป็นการลดลงในทุกกลุ่มอุตสาหกรรม ทั้งกลุ่มอุตสาหกรรมเบา อุตสาหกรรมวัตถุดิบ รวมถึงอุตสาหกรรมสินค้าทุนและเทคโนโลยี เป็นผลมาจากอุปสงค์ของประเทศคู่ค้ายังคงลดลง

**การผลิตสินค้าอุตสาหกรรม**  
**ลดลงร้อยละ 4.0**

**อุตสาหกรรมเบา** ลดลงร้อยละ 3.5 ปรับตัวดีขึ้นจากการลดลงร้อยละ 5.8 ในไตรมาสที่ 2/2566 เป็นผลจากการผลิตในกลุ่มผลิตภัณฑ์เครื่องดื่ม ยาสูบ สิ่งทอและเส้นใย เสื้อผ้าเครื่องแต่งกาย หนังสือและเครื่องหนัง ไม้และผลิตภัณฑ์จากไม้ และเฟอร์นิเจอร์ลดลง

**อุตสาหกรรมวัสดุคืบ** ลดลงร้อยละ 3.7 จากการลดลงร้อยละ 2.4 ในไตรมาสที่ 2/2566 เป็นผลจากการผลิตสินค้าในกลุ่มผลิตภัณฑ์กระดาษ ปิโตรเลียม แก๊สซิงค์ ยางและพลาสติก ผลิตภัณฑ์จากแร่โลหะ โลหะมูลฐาน และโลหะประดิษฐ์ลดลง ขณะที่การพิมพ์ เคมีและเคมีภัณฑ์ยังคงขยายตัว

**อุตสาหกรรมสินค้าทุนและเทคโนโลยี** ลดลงร้อยละ 5.1 ต่อเนื่องจากการลดลงร้อยละ 1.9 ในไตรมาสที่ 2/2566 เป็นผลจากการผลิตสินค้ากลุ่มคอมพิวเตอร์และอิเล็กทรอนิกส์ อุปกรณ์ไฟฟ้า เครื่องจักรเครื่องมือ อุปกรณ์ขนส่งอื่น ๆ รวมถึงการผลิตยานยนต์ที่ลดลง

**อัตราการขยายตัว (YoY) สาขาการผลิตสินค้าอุตสาหกรรม มูลค่าที่แท้จริง (ร้อยละ)**

	2565p1	2565p1				2566p1		
		Q1	Q2	Q3	Q4	Q1	Q2r	Q3
อุตสาหกรรมเบา	1.7	6.8	-0.5	2.8	-2.5	-5.0	-5.8	-3.5
อุตสาหกรรมวัสดุคืบ	-0.3	1.7	0.4	4.3	-7.3	-1.6	-2.4	-3.7
อุตสาหกรรมสินค้าทุนและเทคโนโลยี	-0.3	-3.4	-3.3	12.3	-4.4	-2.5	-1.9	-5.1
<b>อุตสาหกรรมรวม</b>	<b>0.4</b>	<b>2.0</b>	<b>-0.8</b>	<b>6.0</b>	<b>-5.0</b>	<b>-3.0</b>	<b>-3.2</b>	<b>-4.0</b>

**สาขาการทำเหมืองแร่และเหมืองหิน** ขยายตัวร้อยละ 1.1 เติบโตขึ้นจากการลดลงร้อยละ 1.2 ในไตรมาสที่ 2/2566 ปัจจัยหลักมาจากการผลิตก๊าซธรรมชาติเพิ่มขึ้นร้อยละ 6.0 จากการลดลงร้อยละ 2.5 ในไตรมาสที่ 2/2566 ตามปริมาณการผลิตของแหล่งผลิตสำคัญ คือ บงกช กลุ่มเอราวัณ และอาทิตย์ การผลิตก๊าซธรรมชาติเหลวเพิ่มขึ้นร้อยละ 7.8 เติบโตขึ้นจากการขยายตัวร้อยละ 3.3 ในไตรมาสที่ 2/2566 ตามปริมาณการผลิตเพิ่มขึ้นของแหล่งผลิตสำคัญ คือ บงกช อาทิตย์ และกลุ่มเอราวัณ ขณะที่การผลิตน้ำมันดิบลดลงร้อยละ 15.2 จากที่ลดลงร้อยละ 7.6 ในไตรมาสที่ 2/2566 ตามการผลิตที่ลดลงของแหล่งผลิตที่สำคัญ คือ แหล่งสิริกิติ์และอื่น ๆ ในพื้นที่สัมปทาน S1 จัสมิน บานเย็น และนงเยาว์ อย่างไรก็ตามการทำเหมืองหิน ทรายและดิน ขยายตัวตามแนวโน้มของการก่อสร้างในประเทศ

**สาขาการก่อสร้าง** ขยายตัวร้อยละ 0.6 ต่อเนื่องจากการขยายตัวร้อยละ 0.4 ในไตรมาสที่ 2/2566 ปัจจัยสำคัญมาจากการเพิ่มขึ้นของการก่อสร้างภาคเอกชน โดยเฉพาะการก่อสร้างอาคารที่ไม่ใช่ที่อยู่อาศัยในหมวดโรงงานอุตสาหกรรมที่เพิ่มขึ้นจากไตรมาสที่ 2/2566 ตามการเพิ่มขึ้นของพื้นที่ก่อสร้างในเขตนิคมอุตสาหกรรม ประกอบกับการก่อสร้างประเภทอาคารที่อยู่อาศัยขยายตัวได้ การก่อสร้างภาครัฐยังคงลดลงจากไตรมาสที่ 2/2566 โดยปัจจัยหลักมาจากการลดลงของการก่อสร้างรัฐบาล ขณะที่การก่อสร้างรัฐวิสาหกิจยังขยายตัวได้

**การผลิตก๊าซธรรมชาติและก๊าซธรรมชาติเหลวเพิ่มขึ้น**

**การก่อสร้างขยายตัว**

**ขยายตัวในทุกกลุ่มผู้ใช้ไฟฟ้า  
ยกเว้นกลุ่มกิจการขนาดใหญ่  
ที่ลดลงต่อเนื่อง**

สาขาการไฟฟ้า ก๊าซ ใอน้ำ และระบบปรับอากาศ ขยายตัวร้อยละ 4.7 ชะลอลงจากการขยายตัวร้อยละ 5.7 ในไตรมาสที่ 2/2566 เป็นผลมาจากหมวดไฟฟ้าขยายตัวร้อยละ 4.7 สอดคล้องกับปริมาณการใช้ไฟฟ้าโดยรวมที่ขยายตัวร้อยละ 3.5 เทียบกับการขยายตัวร้อยละ 6.3 ในไตรมาสที่ 2/2566 เป็นการชะลอลงในผู้ใช้ไฟฟ้าประเภทที่อยู่อาศัย ผู้ใช้ไฟฟ้าขนาดเล็ก และผู้ใช้ไฟฟ้าขนาดกลาง ประกอบกับผู้ใช้ไฟฟ้าขนาดใหญ่ลดลงในส่วนของหมวดโรงแยกก๊าซมีการผลิตเพิ่มขึ้นร้อยละ 5.4 ตามปริมาณการผลิตแก๊สธรรมชาติที่เพิ่มขึ้น

อัตราการขยายตัว (YoY) ของปริมาณการใช้กระแสไฟฟ้าจำแนกตามประเภทผู้ใช้ (ร้อยละ)

	2565	2565				2566		
		Q1	Q2	Q3	Q4	Q1	Q2	Q3
ที่อยู่อาศัย	-1.0	9.6	-4.1	-5.1	-2.2	-6.9	14.9	9.0
กิจการขนาดเล็ก	4.3	6.1	1.1	6.1	4.3	-0.2	10.5	4.9
กิจการขนาดกลาง	4.4	3.1	3.0	8.7	2.8	0.9	7.5	4.0
กิจการขนาดใหญ่	3.8	4.4	3.7	8.5	-1.1	-3.0	-2.4	-1.9
อื่น ๆ	26.7	11.0	33.4	41.0	22.6	18.8	8.4	9.5
<b>รวม</b>	<b>3.5</b>	<b>6.0</b>	<b>2.0</b>	<b>5.3</b>	<b>0.8</b>	<b>-2.1</b>	<b>6.3</b>	<b>3.5</b>

ที่มา: การไฟฟ้านครหลวง และการไฟฟ้าส่วนภูมิภาค

สาขาการประปาและการกำจัดของเสีย ขยายตัวร้อยละ 4.6 ชะลอลงจากการขยายตัวร้อยละ 6.8 ในไตรมาสที่ 2/2566 เป็นผลจากการผลิตน้ำประปาชะลอตัว ขณะที่การกำจัดขยะและสิ่งปฏิกูล รวมถึงการนำวัสดุที่ใช้แล้วกลับมาใช้ใหม่ (materials recovery) ยังคงขยายตัว

**การขายส่งและการขายปลีก  
ชะลอตัวลง**

สาขาการขายส่งและการขายปลีก การซ่อมยานยนต์และจักรยานยนต์ ขยายตัวร้อยละ 3.3 ชะลอลงจากการขยายตัวร้อยละ 3.4 ในไตรมาสที่ 2/2566 เป็นผลจากการชะลอตัวทั้งการขายส่งและการขายปลีก และการขายยานยนต์และการซ่อมแซมยานยนต์ ปัจจัยสำคัญมาจากกำลังซื้อยานยนต์ที่ลดลง

สาขาข้อมูลข่าวสารและการสื่อสาร ขยายตัวร้อยละ 3.1 ชะลอลงจากการขยายตัวร้อยละ 3.5 ในไตรมาสที่ 2/2566 เป็นผลมาจากกิจกรรมการจัดทำโปรแกรมคอมพิวเตอร์และการให้คำปรึกษาเกี่ยวกับคอมพิวเตอร์ และกิจกรรมการผลิตภาพยนตร์ วัสดุทัศนและรายการโทรทัศน์ การบันทึกเสียงและการจัดพิมพ์จำหน่ายหรือเผยแพร่ดนตรีชะลอลงจากการขยายตัวร้อยละ 3.4 และร้อยละ 2.0 ตามลำดับ ในขณะที่กิจกรรมโทรคมนาคมขยายตัวร้อยละ 3.2 จากการขยายตัวร้อยละ 2.9 ในไตรมาสที่ 2/2566 สอดคล้องกับผลประกอบการของผู้ให้บริการด้านการสื่อสารที่ยังคงขยายตัว

**สาขาการขนส่งและสถานที่เก็บสินค้า** ขยายตัวร้อยละ 6.8 ชะลอลงจากการขยายตัวร้อยละ 7.4 ในไตรมาสที่ 2/2566 เป็นผลจากการบริการขนส่งโดยรวมขยายตัวร้อยละ 6.8 ชะลอลงจากการขยายตัวร้อยละ 7.3 ในไตรมาสที่ 2/2566 โดยการขนส่งทางบก การขนส่งทางน้ำ และการขนส่งทางอากาศ ขยายตัวร้อยละ 6.9 ร้อยละ 0.9 และร้อยละ 27.3 ตามลำดับ ทั้งนี้การขนส่งผู้โดยสารยังคงขยายตัว ปัจจัยสนับสนุนมาจากนักท่องเที่ยวทั้งชาวไทยและต่างชาติเพิ่มขึ้น ประกอบกับปริมาณการขนส่งสินค้าเกษตรยังคงขยายตัว สำหรับกิจกรรมไปรษณีย์และการรับส่งเอกสาร/สิ่งของชะลอตัว

**บริการขนส่งและกิจกรรมไปรษณีย์ฯ ชะลอตัว**

อัตราการขยายตัว (YoY) ของผลิตภัณฑ์มวลรวมในประเทศสาขาบริการขนส่ง มูลค่าที่แท้จริง (ร้อยละ)

	2565p1	2565p1				2566p1		
		Q1	Q2	Q3	Q4	Q1	Q2r	Q3
การขนส่งทางบก	5.8	1.1	2.6	8.9	10.5	10.8	5.4	6.9
การขนส่งทางน้ำ	0.8	0.4	-0.2	4.1	-0.9	0.5	0.2	0.9
การขนส่งทางอากาศ	51.7	19.9	56.8	72.0	60.2	76.5	43.9	27.3

**สาขากิจกรรมทางการเงินและการประกันภัย** ขยายตัวร้อยละ 4.7 เร่งขึ้นจากการขยายตัวร้อยละ 2.8 ในไตรมาสที่ 2/2566 ปัจจัยสำคัญมาจากผลการดำเนินงานของกลุ่มธนาคารพาณิชย์และธนาคารเฉพาะกิจที่ขยายตัวจากปริมาณสินเชื่อและเงินฝากของธนาคารพาณิชย์ที่ปรับตัวเพิ่มขึ้น และส่วนต่างอัตราดอกเบี้ยเงินกู้และเงินฝากสูงขึ้นจากการปรับขึ้นอัตราดอกเบี้ยนโยบาย ในเดือนสิงหาคมและกันยายนที่ผ่านมา ของคณะกรรมการนโยบายการเงิน (กนง.) สำหรับกลุ่มบริษัทผู้ประกอบธุรกิจบัตรเครดิตที่มีใช้สถาบันการเงินยังคงขยายตัวจากการปล่อยสินเชื่อที่เพิ่มขึ้นต่อเนื่อง สำหรับกิจกรรมการประกันภัยยังคงปรับตัวดีขึ้นในกลุ่มประกันชีวิต ขณะที่กลุ่มประกันวินาศภัยลดลงตามปริมาณการจำหน่ายยานยนต์ที่ลดลง

**กิจกรรมทางการเงินและการประกันภัยขยายตัวเร่งขึ้นร้อยละ 4.7**

**สาขากิจกรรมเกี่ยวกับอสังหาริมทรัพย์** ขยายตัวร้อยละ 1.9 ชะลอลงจากการขยายตัวร้อยละ 2.5 ในไตรมาสที่ 2/2566 เป็นผลจากกิจกรรมการเช่าอสังหาริมทรัพย์เพื่อเป็นที่พักอาศัยและอาคารพาณิชย์ชะลอตัว ขณะที่กิจกรรมตัวแทนการซื้อขายอสังหาริมทรัพย์ลดลง จากความเข้มงวดในการอนุมัติสินเชื่อของสถาบันการเงินและแนวโน้มการปรับขึ้นของอัตราดอกเบี้ยที่ส่งผลต่อการตัดสินใจของผู้บริโภค

**สาขากิจกรรมวิชาชีพ วิทยาศาสตร์และกิจการทางวิชาการ** ขยายตัวร้อยละ 3.5 ชะลอลงจากการขยายตัวร้อยละ 3.7 ในไตรมาส 2/2566 เป็นผลจากกิจกรรมการโฆษณาการวิจัยและสำรวจความคิดเห็นของประชาชน และกิจกรรมการถ่ายภาพที่ชะลอตัว



สาขากิจกรรมการบริหารและบริการสนับสนุนอื่น ๆ ขยายตัวร้อยละ 2.3 ชะลอลงจากการขยายตัวร้อยละ 4.2 ในไตรมาสที่ 2/2566 เป็นผลมาจากการชะลอตัวของกิจกรรมการจัดหางาน กิจกรรมบริการรักษาความปลอดภัยและการสืบสวน กิจกรรมตัวแทนธุรกิจเดินทาง ธุรกิจนำเที่ยว ประกอบกับกิจกรรมการบริหารสำนักงาน บริการสนับสนุนสำนักงานและบริการสนับสนุนทางธุรกิจอื่น ๆ ที่ลดลง

**ที่พักแรม  
และบริการด้านอาหาร  
ชะลอลงเล็กน้อย**

สาขาที่พักแรมและบริการด้านอาหาร ขยายตัวร้อยละ 14.9 ชะลอลงจากการขยายตัวร้อยละ 15.1 ในไตรมาสที่ 2/2566 โดยการให้บริการด้านอาหารขยายตัวร้อยละ 10.5 ชะลอลงจากการขยายตัวร้อยละ 10.6 ในไตรมาสที่ 2/2566 สำหรับการให้บริการที่พักแรมขยายตัวร้อยละ 28.2 โดยไตรมาสนี้ผู้เยี่ยมเยือนชาวไทยมีจำนวน 59,440,331 คน-ครั้ง ลดลงจาก 60,326,425 คน-ครั้ง ในไตรมาส 2/2566 ประกอบกับนักท่องเที่ยวต่างชาติมีจำนวน 7,089,281 คน ซึ่งส่วนใหญ่เป็นนักท่องเที่ยวในกลุ่มภูมิภาคเอเชีย

**จำนวนนักท่องเที่ยว (พันคน)**

	2565r	2565r				2566		
		Q1r	Q2r	Q3r	Q4r	Q1r	Q2r	Q3
จำนวนนักท่องเที่ยวต่างประเทศ	11,065	488	1,565	3,582	5,430	6,478	6,437	7,089
อัตราการขยายตัว (ร้อยละ)	2,486.1	2,319.8	7,617.2	7,791.1	1,487.6	1,227.0	311.4	97.9
จำนวนผู้เยี่ยมเยือน (รวม)	224,842	47,515	51,379	56,835	69,113	78,425	76,941	75,483
อัตราการขยายตัว (ร้อยละ)	207.8	78.3	424.9	1,284.2	112.7	65.1	49.8	32.8
จำนวนผู้เยี่ยมเยือนคนไทย	202,973	46,047	48,282	50,281	58,363	62,619	60,326	59,440
อัตราการขยายตัว (ร้อยละ)	182.4	74.1	400.4	1,169.3	83.4	36.0	24.9	18.2
จำนวนผู้เยี่ยมเยือนชาวต่างชาติ	21,869	1,468	3,097	6,554	10,750	15,806	16,615	16,043
อัตราการขยายตัว (ร้อยละ)	1,794.6	632.5	2,109.7	4,427.9	1,506.9	977.0	436.4	144.8

ที่มา: กระทรวงการท่องเที่ยวและกีฬา

สาขาศิลปะ ความบันเทิงและนันทนาการ ขยายตัวร้อยละ 1.8 ต่อเนื่องจากการขยายตัวร้อยละ 1.2 ในไตรมาสที่ 2/2566 เป็นผลจากการขยายตัวในกิจกรรมสร้างสรรค์ศิลปะและความบันเทิง กิจกรรมห้องสมุดและหอจดหมายเหตุ กิจกรรมเกี่ยวกับสิ่งอำนวยความสะดวกทางการกีฬา กิจกรรมอื่น ๆ ทางด้านการกีฬารวมถึงกิจกรรมด้านความบันเทิงอื่น ๆ

สาขากิจกรรมการบริการด้านอื่น ๆ ขยายตัวร้อยละ 1.3 ชะลอลงจากการขยายตัวร้อยละ 2.2 ในไตรมาสก่อนหน้า เป็นผลมาจากการชะลอตัวในกิจกรรมการซ่อมคอมพิวเตอร์และของใช้ส่วนบุคคลและของใช้ในครัวเรือน และกิจกรรมมอค์การสมาชิก

## ด้านการใช้จ่าย

## รายจ่ายเพื่อการอุปโภคบริโภคขั้นสุดท้ายของเอกชน

การใช้จ่ายเพื่อการอุปโภคบริโภคขั้นสุดท้ายของเอกชนขยายตัวร้อยละ 8.1 ต่อเนื่องจากการขยายตัวร้อยละ 7.8 ในไตรมาสที่ 2/2566 เมื่อปรับปัจจัยฤดูกาลออกแล้ว การใช้จ่ายฯ ขยายตัวร้อยละ 1.9 ชะลอลงจากการขยายตัวร้อยละ 3.7 ในไตรมาสที่ 2/2566

การใช้จ่ายเพื่อการอุปโภคบริโภคขั้นสุดท้ายของเอกชนขยายตัวต่อเนื่องจากไตรมาสที่ 2/2566 ปัจจัยหลักมาจากการอุปโภคบริโภคที่เกี่ยวข้องกับการท่องเที่ยว ขยายตัวดี ตามการเพิ่มขึ้นของนักท่องเที่ยวทั้งชาวไทยและต่างชาติ และอัตราการว่างงานยังคงอยู่ในระดับต่ำ ส่งผลให้รายได้ของครัวเรือนปรับตัวดีขึ้น สอดคล้องกับดัชนีความเชื่อมั่นของผู้บริโภคที่ปรับตัวดีขึ้นอย่างต่อเนื่อง ประกอบกับอัตราเงินเฟ้ออยู่ในระดับต่ำกว่าไตรมาสที่ 2/2566 โดยเฉพาะราคาสินค้าในหมวดสำคัญ เช่น กลุ่มอาหารสด และพลังงาน

**การใช้จ่ายของเอกชน**  
**ขยายตัวร้อยละ 8.1**


## อัตราการขยายตัว (YoY) ของรายจ่ายเพื่อการอุปโภคบริโภคขั้นสุดท้ายของเอกชน มูลค่าที่แท้จริง (ร้อยละ)

	2565p1				2566p1			
	2565p1	Q1	Q2	Q3	Q4	Q1	Q2r	Q3
รายจ่ายเพื่อการอุปโภคบริโภคขั้นสุดท้ายของเอกชน	6.3	3.5	7.1	9.1	5.6	5.8	7.8	8.1
รายจ่ายเพื่อการอุปโภคบริโภคขั้นสุดท้ายของเอกชน (QoQ ปรับฤดูกาล)		2.4	1.7	1.5	-0.2	2.6	3.7	1.9

ในไตรมาสนี้ การใช้จ่ายฯ ในหมวดบริการและหมวดสินค้ากึ่งสินค้าคงทนขยายตัวต่อเนื่องจากไตรมาสที่ 2/2566 เป็นผลมาจากการฟื้นตัวของภาคการท่องเที่ยวเป็นสำคัญ การใช้จ่ายฯ ในหมวดสินค้าคงทน ชะลอตัวจากไตรมาสที่ 2/2566 ปัจจัยหลักมาจากการซื้อยานยนต์ชะลอลง การใช้จ่ายฯ ในหมวดสินค้าไม่คงทนขยายตัวต่อเนื่อง จากกลุ่มอาหารที่ขยายตัวต่อเนื่องจากไตรมาส 2/2566 ส่วนกลุ่มที่ไม่ใช่อาหารชะลอตัวจากไตรมาส 2/2566 ทั้งนี้ การใช้จ่ายฯ ในประเทศโดยรวม ขยายตัวร้อยละ 9.6 ชะลอลงจากการขยายตัวร้อยละ 11.3 ในไตรมาสที่ 2/2566 เมื่อปรับด้วยการใช้จ่ายของนักท่องเที่ยวชาวไทยในต่างประเทศ และการใช้จ่ายของนักท่องเที่ยวต่างชาติ ส่งผลให้การใช้จ่ายของเอกชนไทยทั้งหมด ขยายตัวร้อยละ 8.1 ต่อเนื่องจากการขยายตัวร้อยละ 7.8 ในไตรมาสที่ 2/2566

**หมวดอาหารและเครื่องดื่มที่ไม่มีแอลกอฮอล์** ขยายตัวร้อยละ 4.4 ต่อเนื่องจากการขยายตัวร้อยละ 4.0 ในไตรมาสที่ 2/2566 โดยหมวดอาหารรวมขยายตัวร้อยละ 4.1 เมื่อเทียบกับการขยายตัวร้อยละ 3.5 ในไตรมาสที่ 2/2566 เป็นผลมาจากการขยายตัวในการบริโภคอาหารประเภทแป้งและธัญพืช เนื้อสัตว์ ผัก ผลไม้ และผลิตภัณฑ์อาหารอื่น ๆ ขณะที่การบริโภคอาหารทะเล นม เนย ไข่ และผลิตภัณฑ์น้ำตาล ชะลอตัวจากไตรมาสที่ 2/2566 สำหรับการบริโภคเครื่องดื่มที่ไม่มีแอลกอฮอล์ ขยายตัวร้อยละ 7.3 ชะลอลงจากการขยายตัวร้อยละ 7.5 ในไตรมาสที่ 2/2566

**หมวดเครื่องดื่มที่มีแอลกอฮอล์และยาสูบ** ขยายตัวร้อยละ 3.2 เมื่อเทียบกับการขยายตัวร้อยละ 2.7 ในไตรมาสที่ 2/2566 โดยการบริโภคเครื่องดื่มที่มีแอลกอฮอล์ ขยายตัวร้อยละ 4.7 จากการขยายตัวร้อยละ 4.6 ในไตรมาสที่ 2/2566 สำหรับการบริโภคยาสูบ ขยายตัวร้อยละ 0.9 ปรับตัวดีขึ้นจากการลดลงร้อยละ 0.1 ในไตรมาสที่ 2/2566

**หมวดที่อยู่อาศัย ประปา ไฟฟ้า ก๊าซ และเชื้อเพลิงอื่น ๆ** ขยายตัวร้อยละ 4.4 ชะลอลงจากการขยายตัวร้อยละ 6.4 ในไตรมาสที่ 2/2566 เป็นผลมาจากการใช้จ่ายด้านการใช้ไฟฟ้า ก๊าซ และเชื้อเพลิงอื่น ๆ และการใช้จ่ายสำหรับบริการด้านที่อยู่อาศัย และน้ำประปาขยายตัวร้อยละ 8.0 และร้อยละ 2.2 ชะลอลงจากการขยายตัวร้อยละ 11.8 และร้อยละ 3.1 ในไตรมาสที่ 2/2566 ตามลำดับ

**หมวดขนส่ง** ขยายตัวร้อยละ 4.3 ชะลอลงจากการขยายตัวร้อยละ 5.7 ในไตรมาสที่ 2/2566 ปัจจัยสำคัญมาจากการใช้จ่ายยานพาหนะของครัวเรือน ขยายตัวร้อยละ 3.0 ชะลอลงจากการขยายตัวร้อยละ 10.8 ในไตรมาสที่ 2/2566 อย่างไรก็ตาม การใช้จ่ายเกี่ยวกับอุปกรณ์ขนส่งส่วนบุคคล และบริการขนส่ง ขยายตัวร้อยละ 1.3 และร้อยละ 13.0 เร่งขึ้นจากการขยายตัวร้อยละ 0.8 และร้อยละ 9.3 ในไตรมาสที่ 2/2566 ตามลำดับ

#### การให้กู้ยืมของธนาคารพาณิชย์ ดัชนีความเชื่อมั่นผู้บริโภค และราคาขายปลีกน้ำมันในประเทศ

	2565				2566		
	Q1	Q2	Q3	Q4	Q1	Q2	Q3
<b>เงินให้กู้ยืมของธนาคารพาณิชย์<sup>1/</sup> (พันล้านบาท)</b>							
การอุปโภคบริโภคส่วนบุคคล	5,263.3	5,310.7	5,371.5	5,354.9	5,372.5	5,410.6	5,438.3
อัตราการขยายตัว (ร้อยละ)	3.3	3.0	3.9	1.7	2.1	1.9	1.2
การซื้อหรือเช่าซื้อรถยนต์และรถจักรยานยนต์	1,177.9	1,177.3	1,177.9	1,184.8	1,190.4	1,196.0	1,187.2
อัตราการขยายตัว (ร้อยละ)	0.1	0.1	1.6	0.3	1.1	1.6	0.8
ยอดคงค้างเงินให้กู้ยืมทั้งสิ้น	17,913.3	18,036.8	17,840.1	18,011.6	18,334.4	18,174.0	18,009.0
อัตราการขยายตัว (ร้อยละ)	4.8	3.9	4.5	2.6	2.4	0.8	0.9
<b>ดัชนีความเชื่อมั่นของผู้บริโภค<sup>2/</sup></b>							
	43.4	40.8	43.5	47.9	52.7	55.8	57.1
อัตราการขยายตัว (ร้อยละ)	-10.7	-8.5	7.1	6.4	21.4	36.8	31.3
<b>ราคาขายปลีกน้ำมันในประเทศ<sup>3/</sup> (บาท/ลิตร)</b>							
น้ำมันเบนซิน 95	43.5	50.3	45.3	43.0	43.7	43.6	46.6
อัตราการขยายตัว (ร้อยละ)	35.1	43.0	23.4	11.5	0.4	-13.3	3.0
แก๊สโซฮอล์ ออกเทน 95 (E10)	35.9	42.6	37.6	35.7	36.0	35.8	38.6
อัตราการขยายตัว (ร้อยละ)	45.7	54.6	27.2	12.9	0.4	-16.1	2.6
น้ำมันดีเซลหมุนเร็ว (B7)	30.0	33.8	35.0	35.1	34.5	32.4	32.0
อัตราการขยายตัว (ร้อยละ)	17.4	25.4	19.6	20.0	15.1	-4.0	-8.6

หมายเหตุ 1/ ที่มา: ธนาคารแห่งประเทศไทย : EC\_MB\_033\_S3: เงินให้สินเชื่อของธนาคารพาณิชย์ จำแนกตามประเภทธุรกิจ (ISIC Rev.4)

2/ ที่มา: ศูนย์พยากรณ์เศรษฐกิจและธุรกิจ มหาวิทยาลัยหอการค้าไทย

3/ ที่มา: สำนักงานนโยบายและแผนพลังงาน (สนพ.)

**หมวดสื่อสาร** ขยายตัวร้อยละ 2.7 ต่อเนื่องจากการขยายตัวร้อยละ 2.4 ในไตรมาสที่ 2/2566 เป็นผลมาจากการใช้จ่ายด้านบริการสื่อสาร ขยายตัวร้อยละ 2.9 ต่อเนื่องจากการขยายตัวร้อยละ 2.6 ในไตรมาสที่ 2/2566 สำหรับค่าใช้จ่ายด้านบริการโทรคมนาคม ขยายตัวร้อยละ 2.4 ชะลอลงจากการขยายตัวร้อยละ 6.5 ในไตรมาสที่ 2/2566 ขณะที่ค่าใช้จ่ายด้านอุปกรณ์สื่อสาร ลดลงร้อยละ 1.7 ปรับตัวดีขึ้นจากการลดลงร้อยละ 5.5 ในไตรมาสที่ 2/2566

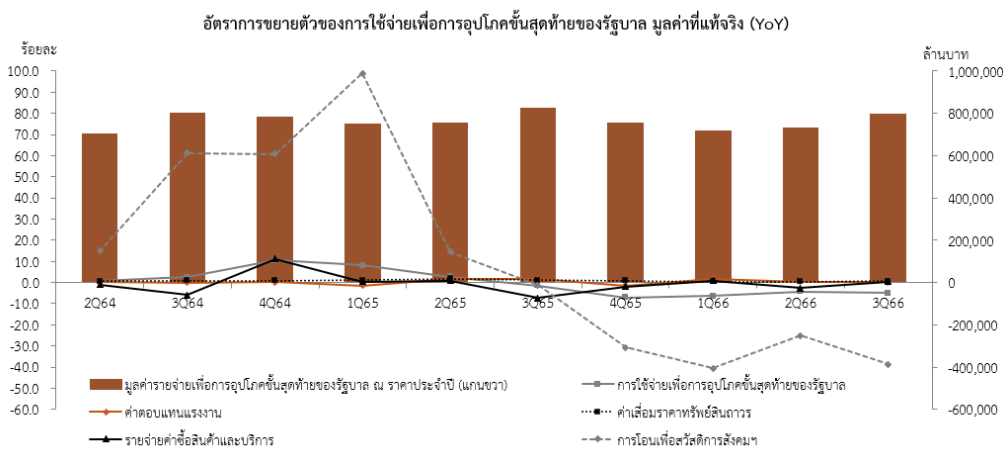
**หมวดภัตตาคารและโรงแรม** ขยายตัวร้อยละ 36.9 จากการขยายตัวร้อยละ 47.8 ในไตรมาสที่ 2/2566 โดยการใช้จ่ายด้านบริการภัตตาคาร ขยายตัวร้อยละ 21.4 ชะลอลงจากการขยายตัวร้อยละ 42.7 ในไตรมาสที่ 2/2566 สำหรับการใช้จ่ายด้านบริการโรงแรม ขยายตัวร้อยละ 87.3 เร่งขึ้นจากการขยายตัวร้อยละ 62.6 ในไตรมาสที่ 2/2566

**หมวดสินค้าและบริการอื่น ๆ** ขยายตัวร้อยละ 5.5 จากการขยายตัวร้อยละ 5.6 ในไตรมาสที่ 2/2566 โดยการใช้จ่ายในหมวดบริการทางการเงิน หมวดการดูแลสุขภาพส่วนบุคคล และหมวดบริการอื่น ๆ ขยายตัวร้อยละ 10.6 ร้อยละ 7.2 และร้อยละ 5.8 ต่อเนื่องจากการขยายตัวร้อยละ 10.1 ร้อยละ 5.4 และร้อยละ 3.9 ในไตรมาสที่ 2/2566 ตามลำดับ ขณะที่ค่าใช้จ่ายในหมวดเครื่องประดับส่วนบุคคล ลดลงร้อยละ 7.2 เทียบกับการลดลงร้อยละ 3.7 ในไตรมาสที่ 2/2566

## การใช้จ่ายเพื่อการอุปโภคขั้นสุดท้ายของรัฐบาล

ปีงบประมาณ 2566 รัฐบาลตั้งกรอบวงเงินงบประมาณรายจ่ายประจำปีจำนวน 3,185,000 ล้านบาท ขยายตัวร้อยละ 2.7 เมื่อเทียบกับจำนวน 3,100,000 ล้านบาท ในปีงบประมาณ 2565 โดยไตรมาสที่ 3/2566 เบิกจ่ายงบประมาณประจำปีทั้งสิ้น 654,192 ล้านบาท ลดลงร้อยละ 1.4 เบิกจ่ายบเหลือมปี 42,528 ล้านบาท ลดลงร้อยละ 12.7 และเบิกจ่ายจากเงินกู้ตาม พ.ร.ก. ให้อำนาจกระทรวงการคลังกู้เงินเพื่อแก้ไขปัญหาเยียวยาและฟื้นฟูเศรษฐกิจและสังคม ที่ได้รับผลกระทบจากการแพร่ระบาดของโรค COVID-19 มีมูลค่า 341 ล้านบาท รวมยอดเบิกจ่ายในไตรมาสนี้เป็นเงินทั้งสิ้น 697,060 ล้านบาท เทียบกับยอดเบิกจ่าย 768,801 ล้านบาท ในไตรมาสที่ 2/2566

รายจ่ายเพื่อการอุปโภคขั้นสุดท้ายของรัฐบาล  
ลดลงร้อยละ 4.9



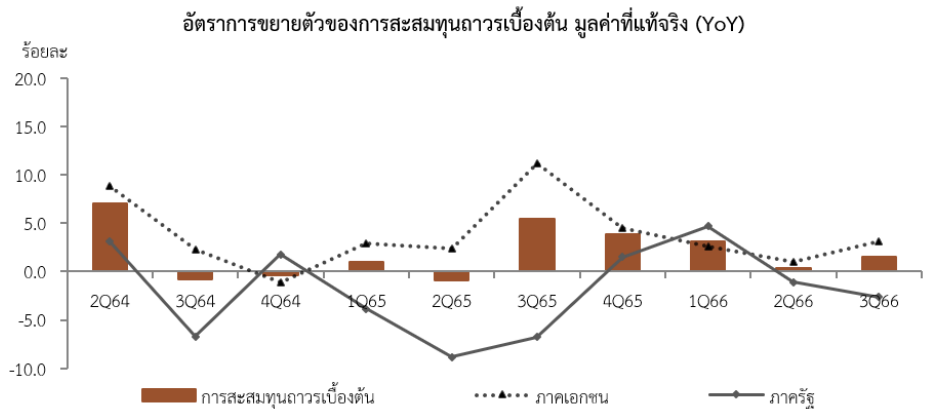
การใช้จ่ายเพื่อการอุปโภคขั้นสุดท้ายของรัฐบาลโดยรวม ณ ราคาประจำปี มีมูลค่า 795,389 ล้านบาท ลดลงร้อยละ 3.8 จากการลดลงร้อยละ 3.0 ในไตรมาสที่ 2/2566 เป็นผลมาจากการโอนเพื่อสวัสดิการสังคมที่ไม่เป็นตัวเงินสำหรับสินค้าและบริการในระบบตลาดที่ยังคงลดลง จากค่าใช้จ่ายเกี่ยวกับโรคติดเชื้อไวรัสโคโรนา 2019 (COVID-19) เป็นสำคัญ โดยไตรมาสนี้การโอนเพื่อสวัสดิการสังคมที่ไม่เป็นตัวเงินสำหรับสินค้าและบริการในระบบตลาดมีมูลค่า 69,454 ล้านบาท ลดลงร้อยละ 38.3 จากการลดลงร้อยละ 24.1 ในไตรมาสที่ 2/2566 ขณะที่ค่าตอบแทนแรงงานมีมูลค่า 452,061 ล้านบาท ขยายตัวร้อยละ 2.0 ชะลอลงจากการขยายตัวร้อยละ 2.5 ในไตรมาสที่ 2/2566 รายจ่ายค่าซื้อสินค้าและบริการมีมูลค่า 253,449 ล้านบาท ขยายตัวร้อยละ 0.9 ปรับตัวดีขึ้นจากการลดลงร้อยละ 3.3 ในไตรมาสที่ 2/2566 ค่าเสื่อมราคาสินทรัพย์ถาวรมีมูลค่า 84,765 ล้านบาท ขยายตัวร้อยละ 1.5 จากการขยายตัวร้อยละ 1.4 ในไตรมาสที่ 2/2566 สำหรับรายได้จากการขายสินค้าและบริการให้ครัวเรือนและผู้ประกอบการ มีมูลค่า 64,340 ล้านบาท ขยายตัวร้อยละ 0.7 ชะลอลงจากการขยายตัวร้อยละ 7.4 ในไตรมาสที่ 2/2566

มูลค่าที่แท้จริง ของรายจ่ายเพื่อการอุปโภคขั้นสุดท้ายของรัฐบาล ลดลงร้อยละ 4.9 จากการลดลงร้อยละ 4.3 ในไตรมาสที่ 2/2566 เป็นผลมาจากการโอนเพื่อสวัสดิการสังคมที่ไม่เป็นตัวเงินสำหรับสินค้าและบริการในระบบตลาดลดลงร้อยละ 38.6 จากการลดลงร้อยละ 25.1 ในไตรมาสที่ 2/2566 ขณะที่ค่าตอบแทนแรงงาน ขยายตัวร้อยละ 0.2 ชะลอลงจากการขยายตัวร้อยละ 0.3 ในไตรมาสที่ 2/2566 รายจ่ายค่าซื้อสินค้าและบริการขยายตัวร้อยละ 0.5 ปรับตัวดีขึ้นจากการลดลงร้อยละ 2.6 ค่าเสื่อมราคาสินทรัพย์ถาวรขยายตัวร้อยละ 0.6 จากการขยายตัวร้อยละ 0.5 ในไตรมาสที่ 2/2566 สำหรับรายได้จากการขายสินค้าและบริการให้ครัวเรือนและผู้ประกอบการ ขยายตัวร้อยละ 0.3 ชะลอลงจากการขยายตัวร้อยละ 8.2 ในไตรมาสที่ 2/2566

## การสะสมทุนถาวรเบื้องต้น

การลงทุนภาคเอกชนเพิ่มขึ้น  
ขณะที่การลงทุนภาครัฐ  
ยังคงลดลง

การลงทุน ขยายตัวร้อยละ 1.5 เติบโตขึ้นจากการขยายตัวร้อยละ 0.4 ในไตรมาสที่ 2/2566 โดยการลงทุนภาคเอกชนขยายตัวร้อยละ 3.1 เติบโตขึ้นจากการขยายตัวร้อยละ 1.0 ในไตรมาสที่ 2/2566 ขณะที่การลงทุนภาครัฐลดลงร้อยละ 2.6 จากการลดลงร้อยละ 1.1 ในไตรมาสที่ 2/2566



**การลงทุนภาคเอกชน** ขยายตัวร้อยละ 3.1 เติบโตขึ้นจากการขยายตัวร้อยละ 1.0 ในไตรมาสที่ 2/2566 เป็นการขยายตัวทั้งด้านการก่อสร้างและด้านเครื่องจักรเครื่องมือ

**ด้านการก่อสร้าง** ขยายตัวร้อยละ 3.6 เติบโตขึ้นจากการขยายตัวร้อยละ 2.0 ในไตรมาสที่ 2/2566 โดยการก่อสร้างอาคารที่อยู่อาศัย ขยายตัวร้อยละ 2.1 ต่อเนื่องจากการขยายตัวร้อยละ 1.7 ในไตรมาสที่ 2/2566 เป็นผลจากพื้นที่ขออนุญาตก่อสร้างที่อยู่อาศัยทุกประเภทขยายตัวต่อเนื่อง ทั้งในเขตกรุงเทพฯ และปริมณฑล เทศบาล และ อบต. การก่อสร้างอาคารประเภทไม่ใช่ที่อยู่อาศัย ขยายตัวร้อยละ 7.3 เติบโตขึ้นจากการขยายตัวร้อยละ 0.1 ในไตรมาสที่ 2/2566 โดยการก่อสร้างโรงงานอุตสาหกรรม ขยายตัวร้อยละ 19.1 ขณะที่การก่อสร้างอาคารเพื่อการพาณิชย์ ลดลงร้อยละ 6.1 และการก่อสร้างอื่น ๆ ลดลงร้อยละ 7.3 จากการขยายตัวร้อยละ 3.0 ในไตรมาสที่ 2/2566

**ด้านเครื่องจักรเครื่องมือ** ขยายตัวร้อยละ 3.1 เติบโตขึ้นจากการขยายตัวร้อยละ 0.8 ในไตรมาสที่ 2/2566 จากการลงทุนในหมวดยานพาหนะอื่นขยายตัวตามการนำเข้าเรือเครื่องบินและอุปกรณ์ของภาคเอกชน ประกอบกับหมวดเครื่องใช้สำนักงานขยายตัวจากการนำเข้าสินค้ากลุ่มคอมพิวเตอร์และอุปกรณ์ และกลุ่มซอฟต์แวร์สำเร็จรูป

**การลงทุนภาครัฐ** ลดลงร้อยละ 2.6 จากการลดลงร้อยละ 1.1 ในไตรมาสที่ 2/2566 โดยการลงทุนของรัฐบาลลดลงร้อยละ 3.4 จากการขยายตัวร้อยละ 0.5 ในไตรมาสที่ 2/2566 ส่วนการลงทุนของรัฐวิสาหกิจลดลงร้อยละ 1.4 ปรับตัวดีขึ้นจากการลดลงร้อยละ 3.7 ในไตรมาสที่ 2/2566

**ด้านการก่อสร้าง** ลดลงร้อยละ 1.3 จากการลดลงร้อยละ 0.6 ในไตรมาสที่ 2/2566 โดยการก่อสร้างรัฐบาลลดลงร้อยละ 3.1 จากการลดลงร้อยละ 1.6 ในไตรมาสที่ 2/2566 ปัจจัยสำคัญมาจากการก่อสร้างประเภทการซ่อมแซมถนนและสะพานปรับตัวลดลง ขณะที่การก่อสร้างของรัฐวิสาหกิจขยายตัวร้อยละ 2.2 ต่อเนื่องจากการขยายตัวร้อยละ 1.2 ในไตรมาสที่ 2/2566 โดยเป็นการลงทุนในโครงการต่อเนื่อง สำหรับโครงการก่อสร้างที่สำคัญของรัฐวิสาหกิจในไตรมาสนี้ ได้แก่ โครงการด้านระบบสาธารณูปโภคพื้นฐาน เช่น ไฟฟ้า ประปา และระบบขนส่ง

**ด้านเครื่องจักรเครื่องมือ** ลดลงร้อยละ 6.7 จากการลดลงร้อยละ 2.6 ในไตรมาสที่ 2/2566 โดยการลงทุนด้านเครื่องจักรเครื่องมือของรัฐบาลลดลงร้อยละ 4.7 จากการขยายตัวร้อยละ 10.4 ในไตรมาสที่ 2/2566 ส่วนหนึ่งเป็นผลจากการจัดซื้ออุปกรณ์สำนักงาน ยานพาหนะ และเครื่องมือทางการแพทย์ที่ลดลง ขณะที่การลงทุนด้านเครื่องจักรเครื่องมือของรัฐวิสาหกิจลดลงร้อยละ 8.4 ปรับตัวดีขึ้นจากการลดลงร้อยละ 15.6 ในไตรมาสที่ 2/2566

**อัตราการขยายตัว (YoY) ของการสะสมทุนถาวรเบื้องต้น มูลค่าที่แท้จริง (ร้อยละ)**

	2565p1	2565p1				2566p1		
		Q1	Q2	Q3	Q4	Q1	Q2r	Q3
<b>ก่อสร้าง</b>	-2.5	-5.0	-4.3	-2.6	2.7	4.0	0.5	0.8
ภาคเอกชน	-1.2	-7.9	-1.2	2.0	1.9	1.1	2.0	3.6
ภาครัฐ	-3.4	-3.2	-6.4	-5.7	3.3	5.8	-0.6	-1.3
<b>เครื่องจักรเครื่องมือ</b>	5.0	4.2	1.1	11.0	4.4	2.7	0.4	2.1
ภาคเอกชน	6.7	5.4	3.3	14.2	5.1	2.8	0.8	3.1
ภาครัฐ	-9.4	-5.9	-16.8	-10.1	-3.9	1.3	-2.6	-6.7
<b>มูลค่าการลงทุนรวม</b>	2.3	1.0	-0.9	5.5	3.9	3.1	0.4	1.5
ภาคเอกชน	5.1	2.9	2.3	11.2	4.5	2.6	1.0	3.1
ภาครัฐ	-4.9	-3.8	-8.8	-6.8	1.5	4.7	-1.1	-2.6

## ส่วนเปลี่ยนสินค้าคงเหลือ

สินค้าคงเหลือ ณ ราคาประจำปี ในไตรมาสที่ 3/2566 มีมูลค่าลดลง 186,490 ล้านบาท เทียบกับไตรมาสที่ 2/2566 ในไตรมาสนี้การสะสมสินค้าเกษตรที่ลดลง ได้แก่ ข้าวเปลือก เนื่องจากอยู่นอกฤดูเก็บเกี่ยว ส่งผลต่อเนื้อให้ข้าวสารมีการผลิตลดลงเช่นกัน ประกอบกับการบริโภค และการส่งออกข้าวสารเพิ่มขึ้น จึงทำให้ข้าวสารมีการสะสมสินค้าคงคลังลดลง สินค้าอุตสาหกรรมที่มีการสะสมสินค้าคงคลังลดลง ได้แก่ น้ำตาล เครื่องประดับอัญมณีและสิ่งของอื่น ๆ ที่เกี่ยวข้อง พลาสติกและยางสังเคราะห์ ขันต้น นาฬิกา เกสซ์ภัณฑ์ เคมีภัณฑ์ทางยาและ ผลิตภัณฑ์จากพืชสมุนไพร และ อุปกรณ์คอมพิวเตอร์และอุปกรณ์ต่อพ่วง สาขาเหมืองแร่ มีการสะสมสินค้าคงคลังลดลงในกลุ่มน้ำมันดิบ เนื่องจากปริมาณการผลิตและการนำเข้าน้ำมันดิบลดลงเทียบกับไตรมาสที่ 2/2566 ขณะที่สินค้าเกษตรที่มีการสะสมสินค้าคงคลังเพิ่มขึ้น ได้แก่ ยางพารา และมันสำปะหลัง สินค้าอุตสาหกรรมที่มีการสะสมสินค้าคงคลังเพิ่มขึ้น ได้แก่ ผลิตภัณฑ์ที่ได้จากการกลั่นปิโตรเลียม เนื้อสัตว์ปีกสด แขนเย็บและแขนแข็ง สายไฟฟ้า เคเบิลสำหรับงานไฟฟ้าและอิเล็กทรอนิกส์อื่น ๆ ประกอบกับทองคำในไตรมาสนี้มีการสะสมสินค้าคงคลังเพิ่มขึ้น จากการนำเข้าทองคำที่เพิ่มขึ้นต่อเนื่องจากไตรมาสที่ 2/2566

## ด้านต่างประเทศ

**การส่งออกสินค้า** มูลค่าที่แท้จริงลดลงร้อยละ 3.1 เป็นการลดลงจากการส่งออกสินค้าอุตสาหกรรม โดยเฉพาะสินค้ากลุ่มชิ้นส่วนและอุปกรณ์คอมพิวเตอร์ ซึ่งได้รับผลกระทบจากการส่งออกฮาร์ดดิสก์ไดรฟ์ (hard disk drive) ที่มีแนวโน้มถูกแทนที่การใช้งานในอุปกรณ์ต่าง ๆ ด้วย solid state drive (SSD) มากขึ้น ประกอบกับสินค้าอุตสาหกรรมสำคัญอื่น ๆ มีการส่งออกลดลง เช่น น้ำมันปาล์ม เครื่องปรับอากาศ ผลิตภัณฑ์โลหะ และเคมีภัณฑ์และปิโตรเคมี อย่างไรก็ตาม สินค้าอุตสาหกรรมบางรายการยังสามารถขยายตัวได้ เช่น ชิ้นส่วนเครื่องใช้ไฟฟ้า รถยนต์นั่ง และรถกระบะ ขณะที่ การส่งออกสินค้าเกษตรขยายตัวจากการส่งออกทุเรียนเป็นสำคัญ ตามอุปสงค์จากจีนซึ่งยังคงอยู่ในระดับสูง ประกอบกับการส่งออกข้าวขยายตัวได้ดี ส่วนหนึ่งเป็นเพราะผู้นำเข้าต้องการสร้างความมั่นคงทางด้านอาหาร และมีปัจจัยสนับสนุนจากการที่อินเดียซึ่งเป็นผู้ส่งออกรายใหญ่ที่สุดประกาศใช้มาตรการห้ามส่งออกข้าว (ที่ไม่ใช่ข้าวบาสมชาติ) เพื่อควบคุมภาวะเงินเฟ้อ และเสถียรภาพทางอาหารภายในประเทศ

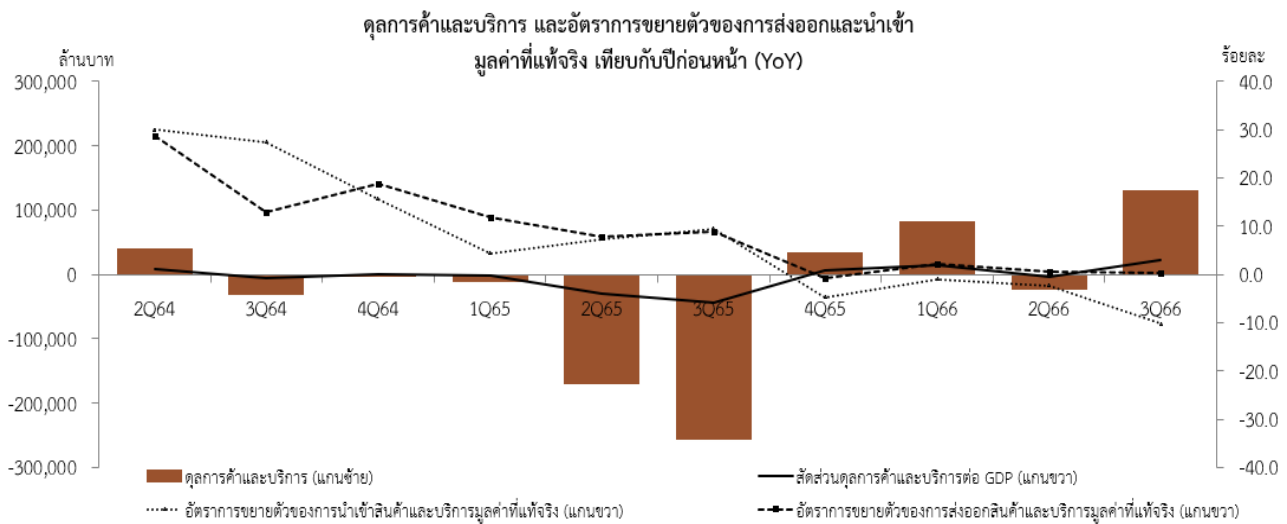
การส่งออกและการนำเข้า

สินค้ายังคงลดลง

**การนำเข้าสินค้า** มูลค่าที่แท้จริงลดลงร้อยละ 11.8 ปัจจัยสำคัญมาจากการนำเข้าสินค้าวัตถุดิบลดลง โดยเฉพาะการนำเข้าชิ้นส่วนอิเล็กทรอนิกส์และแผงวงจรรวม สอดคล้องกับการปรับตัวลดลงของการผลิตและอุปสงค์ต่อการส่งออกสินค้าเกี่ยวเนื่อง เช่น สินค้ากลุ่มอิเล็กทรอนิกส์ คอมพิวเตอร์และอุปกรณ์ต่อพ่วง ตลอดจนอุปกรณ์จัดเก็บข้อมูล ประกอบกับสินค้าวัตถุดิบสำคัญประเภทอื่น เช่น วัสดุที่ทำจากโลหะ เคมีภัณฑ์และผลิตภัณฑ์ปิโตรเคมี ปรับตัวลดลง ขณะที่การนำเข้าสินค้าทุนขยายตัวได้ ส่วนหนึ่งเป็นผลจากอุปสงค์ในประเทศด้านการลงทุนในเครื่องจักรเครื่องมือภาคเอกชน ประกอบกับอุปสงค์จากภาคครัวเรือนที่ขยายตัวต่อเนื่อง ส่งผลให้การนำเข้าสินค้าอุปโภคบริโภคปรับตัวเพิ่มขึ้น โดยเฉพาะสินค้าในกลุ่มรถยนต์ไฟฟ้า

**บริการรับ** มูลค่าที่แท้จริงขยายตัวร้อยละ 23.1 ขยายตัวต่อเนื่องจากการขยายตัวร้อยละ 53.4 ในไตรมาสที่ 2/2566 เนื่องจากรายรับจากการท่องเที่ยว และรายรับจากค่าบริการเดินทางเพิ่มขึ้นตามจำนวนนักท่องเที่ยวต่างชาติ ประกอบกับรายรับจากบริการธุรกิจอื่น ๆ ขยายตัวในเกณฑ์ดี

**บริการจ่าย** มูลค่าที่แท้จริงลดลงร้อยละ 3.5 เป็นผลจากปัจจัยหลักคือการลดลงต่อเนื่องของค่าระวางสินค้าสอดคล้องกับปริมาณการค้าระหว่างประเทศปรับตัวลดลง อย่างไรก็ตาม รายจ่ายค่าบริการท่องเที่ยว และค่าบริการเดินทางขยายตัว





ตารางที่ 1 ผลิตภัณฑ์มวลรวมในประเทศ ณ ราคาประจำปี

หน่วย: ล้านบาท

	2565p1	2565p1				2566p1			มกราคม-กันยายน	
		Q1	Q2	Q3	Q4	Q1	Q2r	Q3	2565p1	2566p1
การอุปโภคบริโภคขั้นสุดท้ายของเอกชน	9,471,817	2,204,546	2,396,639	2,426,914	2,443,718	2,444,749	2,626,891	2,652,374	7,028,099	7,724,014
การอุปโภคขั้นสุดท้ายของรัฐบาล	3,079,816	747,355	753,655	826,455	752,351	718,927	731,221	795,389	2,327,465	2,245,537
การสะสมทุนถาวรเบื้องต้น	4,064,807	1,032,707	977,216	993,885	1,060,999	1,084,843	991,550	1,002,938	3,003,808	3,079,331
ส่วนเปลี่ยนแปลงสินค้าคงเหลือ	765,318	223,337	160,678	250,227	131,076	86,688	-92,729	-186,490	634,242	-192,531
การส่งออกสินค้าและบริการ	11,426,042	2,687,694	2,856,683	3,003,750	2,877,915	2,881,898	2,893,840	2,966,179	8,548,127	8,741,917
- สินค้า	9,997,189	2,418,629	2,562,104	2,621,998	2,394,458	2,371,416	2,423,283	2,477,871	7,602,731	7,272,570
- บริการ	1,428,853	269,065	294,579	381,752	483,457	510,482	470,557	488,308	945,396	1,469,347
การนำเข้าสินค้าและบริการ	11,828,533	2,699,442	3,025,636	3,259,627	2,843,828	2,800,254	2,917,187	2,836,822	8,984,705	8,554,263
- สินค้า	9,629,639	2,181,247	2,475,316	2,687,422	2,285,654	2,267,052	2,348,217	2,286,025	7,343,985	6,901,294
- บริการ	2,198,894	518,195	550,320	572,205	558,174	533,202	568,970	550,797	1,640,720	1,652,969
ด้านการใช้จ่าย	16,979,267	4,196,197	4,119,235	4,241,604	4,422,231	4,416,851	4,233,586	4,393,568	12,557,036	13,044,005
ค่าสถิติคลาดเคลื่อน	390,969	89,989	94,504	95,666	110,810	101,953	99,239	48,683	280,159	249,875
ด้านการผลิต	17,370,236	4,286,186	4,213,739	4,337,270	4,533,041	4,518,804	4,332,825	4,442,251	12,837,195	13,293,880

ตารางที่ 2 อัตราการขยายตัวของผลิตภัณฑ์มวลรวมในประเทศมูลค่าที่แท้จริง เทียบกับระยะเดียวกันของปีที่แล้ว (YoY)

หน่วย: ร้อยละ

	2565p1	2565p1				2566p1			มกราคม-กันยายน	
		Q1	Q2	Q3	Q4	Q1	Q2r	Q3	2565p1	2566p1
การอุปโภคบริโภคขั้นสุดท้ายของเอกชน	6.3	3.5	7.1	9.1	5.6	5.8	7.8	8.1	6.5	7.3
การอุปโภคขั้นสุดท้ายของรัฐบาล	0.2	8.2	2.7	-1.5	-7.1	-6.3	-4.3	-4.9	2.8	-5.2
การสะสมทุนถาวรเบื้องต้น	2.3	1.0	-0.9	5.5	3.9	3.1	0.4	1.5	1.8	1.7
การส่งออกสินค้าและบริการ	6.8	11.9	7.8	8.7	-0.7	2.1	0.6	0.2	9.5	1.0
- สินค้า	1.3	9.7	4.3	2.3	-10.5	-6.4	-5.7	-3.1	5.4	-5.1
- บริการ	65.8	35.5	47.7	79.2	94.9	78.2	53.4	23.1	54.2	48.9
การนำเข้าสินค้าและบริการ	4.1	4.4	7.3	9.5	-4.8	-0.9	-2.3	-10.2	7.1	-4.6
- สินค้า	5.4	6.6	9.9	11.2	-5.9	-3.3	-4.3	-11.8	9.3	-6.6
- บริการ	-0.6	-3.3	-1.9	3.7	-0.9	9.2	6.5	-3.5	-0.5	3.9
ผลิตภัณฑ์มวลรวมในประเทศ (GDP)	2.6	2.2	2.5	4.6	1.4	2.6	1.8	1.5	3.0	1.9

ตารางที่ 3 อัตราการขยายตัวของผลิตภัณฑ์มวลรวมในประเทศมูลค่าที่แท้จริงด้านการผลิต เทียบกับระยะเดียวกันของปีที่แล้ว (YOY)

หน่วย: ร้อยละ

	2565p1	2565p1				2566p1			มกราคม-กันยายน	
		Q1	Q2	Q3	Q4	Q1	Q2r	Q3	2565p1	2566p1
<b>ภาคเกษตร</b>	2.4	3.4	4.0	-2.2	3.4	6.2	1.2	0.9	2.0	3.0
เกษตรกรรม การป่าไม้ และการประมง	2.4	3.4	4.0	-2.2	3.4	6.2	1.2	0.9	2.0	3.0
<b>ภาคนอกเกษตร</b>	2.6	2.0	2.3	5.1	1.2	2.2	1.8	1.5	3.1	1.9
<b>หมวดอุตสาหกรรม</b>	-0.5	0.7	-2.1	4.5	-4.6	-3.2	-2.0	-2.8	1.0	-2.7
การทำเหมืองแร่ และเหมืองหิน	-14.9	-17.2	-21.2	-13.3	-6.9	-5.2	-1.2	1.1	-17.4	-1.9
การผลิตสินค้าอุตสาหกรรม	0.4	2.0	-0.8	6.0	-5.0	-3.0	-3.2	-4.0	2.3	-3.4
ไฟฟ้า ก๊าซ ไอน้ำและระบบปรับอากาศ	1.9	1.8	1.1	4.4	0.1	-4.3	5.7	4.7	2.3	2.0
การจัดหาน้ำ การจัดการน้ำเสียและของเสีย	4.1	4.7	3.2	3.3	5.3	3.8	6.8	4.6	3.7	5.1
<b>หมวดบริการ</b>	4.3	2.8	4.7	5.5	4.3	5.2	4.0	3.9	4.3	4.4
การก่อสร้าง	-2.7	-5.1	-4.4	-2.6	2.6	3.9	0.4	0.6	-4.0	1.6
การขายส่งและการขายปลีก การซ่อมยานยนต์ฯ	3.1	2.7	3.2	3.5	3.1	3.3	3.4	3.3	3.1	3.3
การขนส่งและสถานที่เก็บสินค้า	7.1	3.5	5.0	10.1	9.8	12.1	7.4	6.8	6.1	8.9
ที่พักแรมและบริการด้านอาหาร	39.3	32.2	44.7	53.2	30.6	34.3	15.1	14.9	43.1	21.0
ข้อมูลข่าวสารและการสื่อสาร	5.1	5.7	6.3	4.7	3.9	3.4	3.5	3.1	5.5	3.3
กิจกรรมทางการเงินและการประกันภัย	1.0	1.0	1.4	1.0	0.5	1.2	2.8	4.7	1.1	2.9
กิจกรรมเกี่ยวกับอสังหาริมทรัพย์	2.1	1.3	2.4	3.1	1.9	1.9	2.5	1.9	2.2	2.1
กิจกรรมวิชาชีพ วิทยาศาสตร์และกิจกรรมทางวิชาการ	1.2	0.3	1.3	1.7	1.6	1.9	3.7	3.5	1.1	3.0
กิจกรรมการบริหารและการสนับสนุน	1.8	-1.2	-0.6	3.5	5.6	5.5	4.2	2.3	0.6	4.0
การบริหารราชการ การป้องกันประเทศฯ	-0.5	-2.8	0.6	1.0	-0.8	1.4	0.1	0.2	-0.4	0.6
การศึกษา	1.1	0.6	1.7	2.9	-0.7	1.1	1.3	0.8	1.7	1.1
กิจกรรมด้านสุขภาพและงานสังคมสงเคราะห์	6.5	7.3	9.0	5.3	4.9	6.6	2.9	3.0	7.1	4.2
ศิลปะ ความบันเทิงและนันทนาการ	-0.3	-3.2	-1.2	1.7	1.6	1.7	1.2	1.8	-0.9	1.6
กิจกรรมการบริการด้านอื่น ๆ	2.4	1.0	1.6	6.3	0.8	0.3	2.2	1.3	2.9	1.2
กิจกรรมการจ้างงานในครัวเรือน	-0.1	1.2	-5.8	2.9	1.3	-2.2	6.2	-1.8	-0.6	0.5
<b>ผลิตภัณฑ์มวลรวมในประเทศ</b>	2.6	2.2	2.5	4.6	1.4	2.6	1.8	1.5	3.0	1.9

ตารางที่ 4 อัตราการขยายตัวของผลิตภัณฑ์มวลรวมในประเทศมูลค่าที่แท้จริงด้านการผลิตและด้านการใช้จ่าย  
เทียบกับไตรมาสที่แล้วปรับด้วยดัชนีฤดูกาล (QoQ SA)

หน่วย: ร้อยละ

	2564p				2565p1				2566p1		
	Q1	Q2	Q3	Q4	Q1	Q2	Q3	Q4	Q1	Q2	Q3
<b>ด้านการใช้จ่าย</b>											
การบริโภคอุปโภคขั้นสุดท้ายของเอกชน	-0.5	-2.0	-0.4	3.4	2.4	1.7	1.5	-0.2	2.6	3.7	1.9
การบริโภคขั้นสุดท้ายของรัฐบาล	-0.4	2.3	2.9	5.2	-2.2	-2.9	-1.4	-0.8	-1.2	-0.9	-2.0
การสะสมทุนถาวรเบื้องต้น	1.2	1.1	-3.6	1.2	2.1	-0.2	2.3	-0.2	1.1	-2.6	3.4
การส่งออกสินค้าและบริการ	7.9	7.3	-1.9	5.0	1.2	2.8	-0.2	-4.0	3.6	0.9	0.1
การนำเข้าสินค้าและบริการ	11.5	1.6	1.6	1.0	0.4	3.7	3.8	-11.6	4.4	1.6	-4.3
<b>ด้านการผลิต</b>											
ภาคเกษตร	-1.2	2.6	3.1	-2.4	0.5	2.2	-2.3	3.2	2.9	-2.7	-2.2
ภาคนอกเกษตร	0.3	0.2	-1.4	2.6	0.5	0.7	1.2	-1.4	1.6	0.5	0.9
หมวดอุตสาหกรรม	1.8	1.3	-6.4	6.3	-0.4	-1.1	-0.2	-2.8	0.7	0.1	-0.9
หมวดบริการ	-0.2	-0.2	0.6	1.2	1.1	1.9	1.1	0.2	1.8	0.8	1.0
<b>ผลิตภัณฑ์มวลรวมในประเทศ (GDP)</b>	<b>0.2</b>	<b>0.5</b>	<b>-1.0</b>	<b>2.1</b>	<b>0.5</b>	<b>1.0</b>	<b>1.0</b>	<b>-1.1</b>	<b>1.7</b>	<b>0.2</b>	<b>0.8</b>

ตารางที่ 5 การส่งออก การนำเข้า และดุลบัญชีเดินสะพัด ณ ราคาประจำปี

หน่วย: ล้านบาท

	2565p1	2565p1				2566p1			มกราคม-กันยายน	
		Q1	Q2	Q3	Q4	Q1	Q2r	Q3	2565p1	2566p1
มูลค่าการส่งออกสินค้าและบริการ	11,426,042	2,687,694	2,856,683	3,003,750	2,877,915	2,881,898	2,893,840	2,966,179	8,548,127	8,741,917
อัตราเพิ่ม (ร้อยละ)	20.5	26.2	23.3	23.9	10.3	7.2	1.3	-1.3	24.4	2.3
มูลค่าการนำเข้าสินค้าและบริการ	11,828,533	2,699,442	3,025,636	3,259,627	2,843,828	2,800,254	2,917,187	2,836,822	8,984,705	8,554,263
อัตราเพิ่ม (ร้อยละ)	24.8	26.6	32.8	32.8	8.9	3.7	-3.6	-13.0	30.9	-4.8
ดุลการค้าและบริการ	-402,491	-11,748	-168,953	-255,877	34,087	81,644	-23,347	129,357	-436,578	187,654
สัดส่วนต่อ GDP (ร้อยละ)	-2.3	-0.3	-4.0	-5.9	0.8	1.8	-0.5	2.9	-3.4	1.4
รายได้ปฐมภูมิสุทธิ	-512,490	-126,694	-177,815	-114,926	-93,055	-51,751	-145,927	-91,304	-419,435	-288,981
รายได้ทุติยภูมิสุทธิ	312,697	57,644	70,062	93,065	91,926	91,794	83,088	80,466	220,771	255,348
ดุลบัญชีเดินสะพัด	-602,283	-80,799	-276,705	-277,737	32,958	121,687	-86,186	118,519	-635,241	154,021
สัดส่วนต่อ GDP (ร้อยละ)	-3.5	-1.9	-6.6	-6.4	0.7	2.7	-2.0	2.7	-4.9	1.2

ตารางที่ 6 อัตราการขยายตัวของดัชนีราคาผลิตภัณฑ์มวลรวมในประเทศ ดัชนีราคาผู้บริโภค และดัชนีราคาผู้ผลิต (YoY)

หน่วย: ร้อยละ

	2565p1	2565p1				2566p1			มกราคม-กันยายน	
		Q1	Q2	Q3	Q4	Q1	Q2r	Q3	2565p1	2566p1
ดัชนีราคาผลิตภัณฑ์มวลรวมในประเทศ	4.7	3.9	5.2	5.7	4.0	2.8	1.0	0.9	5.0	1.6
ดัชนีราคาผู้บริโภค	6.1	4.7	6.5	7.3	5.8	3.9	1.1	0.5	6.2	1.8
ดัชนีราคาผู้ผลิต	10.4	9.8	13.3	11.1	7.3	0.7	-5.0	-3.3	11.4	-2.6

## นโยบายการปรับปรุงข้อมูลย้อนหลัง

การปรับปรุงข้อมูลการจัดทำสถิติผลิตภัณฑ์มวลรวมในประเทศรายไตรมาสย้อนหลัง ประกอบด้วย 2 ลักษณะ คือ

**1. การปรับปรุงครั้งแรก** เป็นการปรับปรุงไตรมาสย้อนหลังจากไตรมาสอ้างอิงหนึ่งไตรมาส เพื่อให้มีความถูกต้องยิ่งขึ้น อันเนื่องมาจากการปรับปรุงตามแหล่งข้อมูลล่าสุด โดยในตารางจะแสดงตัวอักษร “r” หมายถึง revised หรือปรับปรุง กำกับไว้ที่ไตรมาสที่การปรับปรุงค่า

**2. การปรับปรุงครั้งที่สอง** เป็นการปรับปรุงเพื่อให้ค่าผลรวมรายไตรมาสทั้งสี่ไตรมาสมีค่าเท่ากับรายปี โดยจะดำเนินการปรับปรุงครั้งที่สองเมื่อการจัดทำสถิติรายปีแล้วเสร็จ และจะมีการปรับปรุงย้อนหลังสองปีตามสถิติรายปี การปรับปรุงครั้งที่สองมิได้มีการปรับแก้ข้อมูลเครื่องชี้ใหม่เป็นเพียงการใช้เทคนิคทางคณิตศาสตร์ คือ Denton Least Square Technique โดยในทางปฏิบัติได้ใช้โปรแกรมประมวลผลสำเร็จรูปที่เรียกว่า “The Canadian Bench Program and Extrapolation (Bench Program)” โดยในตารางจะแสดงตัวอักษร “r” ซึ่งหมายถึง revised หรือปรับปรุง กำกับไว้ที่ปีที่มีการปรับปรุงค่า ซึ่งหมายถึงค่าในแต่ละไตรมาสในปีที่มี “r” กำกับไว้ ได้มีการปรับปรุงค่าตามสถิติรายปี

### การแสดงอักษรกำกับ

การแสดงอักษรกำกับสดมภ์ในตารางของเอกสารฉบับนี้ มี 3 ลักษณะ คือ r, p และ p1 โดย r มีสองชนิด ตามที่ได้กล่าวไว้ในหัวข้อนโยบายการปรับปรุงย้อนหลัง p คือ ค่ารายไตรมาสในปีที่มีค่ารายปีเป็นค่าตัวรวมเบื้องต้น ส่วน p1 หมายถึง ค่ารายไตรมาสในเบื้องต้นที่ยังไม่มีค่ารายปี

## การจัดทำและเผยแพร่สถิติผลิตภัณฑ์มวลรวมในประเทศรายไตรมาส (QGDP) ตามมาตรฐาน SDDS

สำนักงานสภาพัฒนาการเศรษฐกิจและสังคมแห่งชาติ มีหน้าที่ในการจัดทำและเผยแพร่สถิติผลิตภัณฑ์มวลรวมในประเทศทั้งรายปีและรายไตรมาส โดยได้ดำเนินการจัดทำและประมวลผลตามมาตรฐานและกรอบแนวคิดของระบบบัญชีประชาชาติสากล (System of National Accounts) โดยใช้ข้อมูลพื้นฐานจากแหล่งข้อมูลต่าง ๆ ที่เกี่ยวข้อง ทั้งนี้ รายละเอียดกรอบแนวคิดวิธีการคำนวณ ตลอดจนแหล่งข้อมูล ได้แสดงและเผยแพร่ไว้ในเอกสาร “*แนวทางการจัดทำสถิติผลิตภัณฑ์มวลรวมในประเทศรายไตรมาส*” แล้ว

โดยเฉพาะ QGDP ได้ดำเนินการจัดทำและเผยแพร่ตามมาตรฐาน SDDS (Special Data Dissemination Standard) ของกองทุนการเงินระหว่างประเทศ (IMF) ซึ่งกำหนดให้เผยแพร่สถิติไตรมาสอ้างอิงภายในสามเดือนหลังสิ้นสุดไตรมาส แต่ปัจจุบันสำนักงานฯ ได้พัฒนาการเผยแพร่ให้เร็วขึ้น เพื่อสนองตอบต่อความต้องการของผู้ใช้ โดยกำหนดเผยแพร่ในวันจันทร์ที่สามของเดือนที่สองหลังจากไตรมาสอ้างอิง (8 สัปดาห์) ผ่านวิธีการเผยแพร่ 3 ช่องทาง คือ (1) การแถลงข่าว (2) เอกสาร และ (3) website คือ [www.nesdc.go.th](http://www.nesdc.go.th) การเผยแพร่ทั้งสามช่องทางนี้จะมีขึ้นพร้อมกันในเวลา 9:30 น ของวันดังกล่าว และเชื่อมโยงไปยัง website ของ IMF ที่ <http://dsbb.imf.org/Pages/SDDS/CtyCtgList.aspx?ctycode=THA>

นอกจากนั้น ได้นำเสนอตารางการเผยแพร่ข้อมูลล่วงหน้าประมาณ 1 ปี ไว้ที่ปกหลังของเอกสารฉบับนี้ด้วย



การนำข้อความหรือข้อมูลในรายงานนี้ไปใช้เผยแพร่ต่อ  
โปรดอ้างอิงรายงานและแหล่งข้อมูลด้วย



## FORTHCOMING RELEASES

DECEMBER 2023	JANUARY 2024	FEBRUARY 2024	MARCH 2024
28 National Income of Thailand 2022 (publication)		19 GDP : Q4/2023 (press release, publication, internet) (9:30 a.m. local time) 29 Flow of Fund Accounts of Thailand 2022 (statistic tables on internet)	29 Gross Regional and Provincial Products 2022 (statistic tables on internet)
APRIL 2024	MAY 2024	JUNE 2024	JULY 2024
30 Flow of Fund Accounts of Thailand 2022 (publication on internet)	20 GDP : Q1/2024 (press release, publication, internet) (9:30 a.m. local time) 31 Gross Regional and Provincial Products 2022 (publication)		
AUGUST 2024	SEPTEMBER 2024	OCTOBER 2024	NOVEMBER 2024
19 GDP : Q2/2024 (press release, publication, internet) (9:30 a.m. local time) 30 Capital Stock of Thailand (CVM) 2023 (statistic tables on internet)		31 Capital Stock of Thailand (CVM) 2023 Report	18 GDP : Q3/2024 (press release, publication, on internet) (9:30 a.m. local time) 29 National Income of Thailand 2023 Statistical Tables (on internet)

### วัน เวลา และสถานที่ออกรายงาน >>

วันจันทร์ที่ 20 พฤศจิกายน 2566 เวลา 9:30 น.  
สำนักงานสภาพัฒนาการเศรษฐกิจและสังคมแห่งชาติ  
962 ถนนกรุงเกษม เขตป้อมปราบฯ กทม. 10100

### Embargo and venue >>

9:30 a.m. Monday, November 20, 2023  
Office of the National Economic and Social Development  
Council, 962 Krung Kasem Rd., Pomprab, Bangkok 10100

### กำหนดการออกรายงาน

ผลิตภัณฑ์มวลรวมในประเทศ ไตรมาสที่ 4/2566

### Forthcoming issues;

The 4<sup>th</sup> quarter 2023 GDP

วันจันทร์ที่ 19 กุมภาพันธ์ 2567 เวลา 9:30 น.

9:30 a.m. Monday, February 19, 2024

### ผู้ประสานงาน / Contact persons

หากต้องการทราบรายละเอียดเพิ่มเติม กรุณาสอบถามได้ที่ e-mails ด้านล่าง หรือ โทร. 0-2280-4085

For further information, please contact us via e-mails or call 0-2280-4085 with following extension numbers:

Tables	Coordinators	E-mail address	Extension numbers
Table 1 - 4, 6	Mattanee Phumklai	Mattanee@nesdc.go.th	6523
Table 5	Santi Srisomboon	Santi@nesdc.go.th	6526

