



เปิดเทอมปี 2566
การใช้จ่ายเพื่อ
การศึกษาของบุตร
หลาน เพิ่มขึ้น 5.0%
หรือมีมูลค่าประมาณ
28,500 ล้านบาท...
ผู้ปกครองมอง
นโยบายการศึกษา
ต้องชัดเจนและปฏิบัติ
ได้จริง

เปิดภาคเรียนใหม่ในปี 2566 นี้ แม้กิจกรรมเศรษฐกิจจะขับเคลื่อนปกติ แต่ผลสำรวจ พบว่า ผู้ปกครองกว่า 68.5% มีความกังวลสภาพคล่องทางการเงินในการใช้จ่ายเพื่อการศึกษาของบุตรหลาน และเนื่องจากในปีนี้ ค่าธรรมเนียมเพื่อการศึกษาบางแห่งปรับตัวสูงขึ้น เช่นเดียวกับราคาสินค้าที่ปรับตัวสูงขึ้น ส่งผลทำให้งบประมาณของผู้ปกครองเพื่อการศึกษาของบุตรหลานในช่วงเปิดเทอมใหญ่ปี 2566 **เพิ่มขึ้น** เมื่อเทียบกับผลสำรวจในช่วงเปิดเทอมใหญ่ในปีที่ผ่านมา

โดย **ศูนย์วิจัยกสิกรไทย** ประเมินว่า มูลค่าการใช้จ่ายในด้านการศึกษาสำหรับบุตรหลานของผู้ปกครองในเขตกรุงเทพฯ และปริมณฑลในช่วงเปิดเทอมใหญ่ปี 2566 นี้ อาจเพิ่มขึ้นประมาณ 5.0% เมื่อเทียบกับผลสำรวจในช่วงเดียวกันของปีก่อน หรือมีมูลค่าประมาณ 28,500 ล้านบาท

เนื่องจากการศึกษาเป็นสิ่งสำคัญของบุตรหลาน จากผลสำรวจ ผู้ปกครองส่วนใหญ่ต้องการเห็นนโยบายการศึกษาที่ชัดเจนและสามารถปฏิบัติได้เป็นรูปธรรมจากภาครัฐ พร้อมกับการพัฒนาหลักสูตรการเรียนและเนื้อหาของบทเรียนให้ทันสมัย หรือสอดคล้องกับความต้องการของตลาดแรงงานในอนาคต ภาครัฐควรมีการลงทุน/พัฒนาระบบการศึกษาให้มีความเท่าเทียมระหว่างในเมืองและชนบท และให้ความสำคัญในการพัฒนาคุณภาพและเพิ่มจำนวนครูผู้สอนในโรงเรียน

ศูนย์วิจัยกสิกรไทย ได้จัดทำการศึกษาการเตรียมความพร้อม พฤติกรรมในการใช้จ่ายเพื่อการศึกษาเปิดเทอมใหญ่ปี 2566 ของผู้ปกครองที่มีบุตรหลานในวัยเรียน (ในปี 2566 คาดว่าจะมีนักเรียนระดับชั้นอนุบาลจนถึงระดับมัธยมศึกษาตอนปลายจำนวนประมาณ 10.4 ล้านคน เพิ่มขึ้นประมาณ 0.9% จากปี 2565) ซึ่งในช่วงการเปิดภาคการศึกษาใหม่ของผู้ปกครองที่มีบุตรหลานในวัยเรียนจะมีภาระค่าใช้จ่ายเพื่อการศึกษาที่สูงทั้งค่าธรรมเนียมการศึกษา (เช่น ค่าเทอม ค่าธรรมเนียมแรกเข้า ค่าบำรุง และค่ากิจกรรม เป็นต้น) ค่าเรียนกวดวิชา ค่าใช้จ่ายชุดนักเรียนและอุปกรณ์การเรียนใหม่

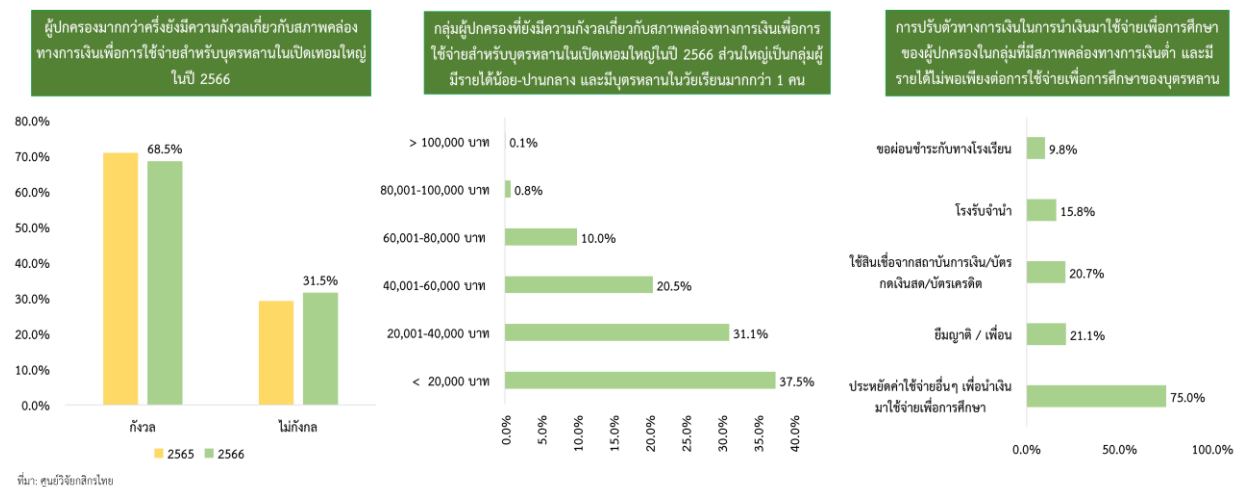
รวมถึงปัญหาของระบบการศึกษา และมุมมองที่อยากเห็นระบบการศึกษาไทยพัฒนาต่อไปในระยะข้างหน้า โดยแบบสำรวจครอบคลุมกลุ่มตัวอย่างผู้ปกครองในเขตกรุงเทพฯ และปริมณฑล จากกลุ่มตัวอย่าง 550 คน ซึ่งมีประเด็นสำคัญที่น่าสนใจ ดังนี้

ผู้ปกครองส่วนใหญ่ยังมีความกังวลภาระค่าใช้จ่ายเพื่อการศึกษาของบุตรหลาน แต่ดีขึ้นเล็กน้อยกว่าในช่วงการระบาดโควิด-19 ผู้ปกครองรับมือกับปัญหาด้วยการประหยัดค่าใช้จ่ายอื่น ๆ เพื่อนำเงินมาใช้จ่ายเพื่อการศึกษา

ผลสำรวจของ ศูนย์วิจัยกสิกรไทย พบว่า ผู้ปกครองส่วนใหญ่ยังมองว่าสถานการณ์เศรษฐกิจยังไม่ดีขึ้นมากนัก รายได้ยังไม่เหมือนเดิม ขณะที่ภาระรายจ่ายในชีวิตประจำวันปรับตัวสูงขึ้น และผลสำรวจยังพบว่า ผู้ปกครองกว่า 68.5% แสดงความกังวลต่อสภาพคล่องทางการเงินที่จะนำมาใช้จ่ายในช่วงเปิดภาคการศึกษาใหม่ปี 2566 นี้ (ดีขึ้นเล็กน้อยจากผลสำรวจในปีที่ผ่านมา เนื่องจากกิจกรรม

เศรษฐกิจกลับมาขับเคลื่อนปกติ ภาคธุรกิจบริการอย่างการท่องเที่ยวปรับตัวดีขึ้น ทำให้รายได้ของประชาชนในกลุ่มที่เกี่ยวข้องกับการท่องเที่ยวดีขึ้น)

โดยกลุ่มที่มีความกังวลส่วนใหญ่เป็นกลุ่มเปราะบาง ซึ่งเป็นกลุ่มผู้มีรายได้น้อย-ปานกลาง (กลุ่มรายได้ต่ำกว่า 40,000 บาทต่อเดือน) และมีบุตรหลานในวัยเรียนมากกว่า 1 คน เนื่องจากการศึกษาเป็นสิ่งจำเป็นสำหรับบุตรหลาน โดยผู้ปกครองส่วนใหญ่เลือกที่จะรับมือกับปัญหาด้วยการประหยัดค่าใช้จ่ายอื่น ๆ เพื่อนำเงินมาใช้จ่ายเพื่อการศึกษา สำหรับกลุ่มตัวอย่างผู้ปกครองที่มีรายได้และเงินออมไม่เพียงพอเพื่อนำมาชำระค่าธรรมเนียมเพื่อการศึกษา รวมถึงใช้จ่ายในการซื้อชุดนักเรียน อุปกรณ์การเรียนและที่เกี่ยวข้องกับการเรียน ทำให้จำเป็นต้องพึ่งพาแหล่งเงินจากการยืมญาติ/เพื่อน สิ้นเชื่อจากสถาบันการเงิน โรงรับจำนำ รวมถึงการขอผ่อนผันหรือผ่อนชำระกับทางโรงเรียน



มูลค่าการใช้จ่ายเพื่อการศึกษาสำหรับบุตรหลานในช่วงเปิดภาคเรียนใหม่ปี 2566 นี้ เพิ่มขึ้น 5% จากผลสำรวจช่วงเดียวกันของปีที่ผ่านมา หรือมีมูลค่าประมาณ 28,500 ล้านบาท ส่วนหนึ่งมาจากโรงเรียนบางแห่งมีการปรับขึ้นค่าธรรมเนียมการศึกษา และราคาสินค้าบริการปรับเพิ่มขึ้น

การใช้จ่ายเพื่อการศึกษาในช่วงเปิดภาคเรียนการศึกษาใหม่ปี 2566 ในเขตกรุงเทพฯและปริมณฑลนี้ ผลสำรวจ พบว่า งบประมาณของผู้ปกครองเพื่อใช้จ่ายด้านการศึกษาของบุตรหลานในช่วงเปิดเทอมใหญ่ปี 2566 นี้ ส่วนใหญ่มองว่า **เพิ่มขึ้น** เมื่อเทียบกับผลสำรวจในช่วงเปิดเทอมใหญ่ในปีที่ผ่านมา ซึ่งมาจากหลายปัจจัย

- การปรับขึ้นค่าธรรมเนียมการศึกษา จากผลสำรวจ พบว่า โรงเรียนเอกชนบางแห่งมีการปรับเพิ่มค่าธรรมเนียมการศึกษา ค่าเทอม รวมไปถึงค่ากิจกรรมพิเศษ ค่าสมาคมผู้ปกครอง และค่าอาหาร เป็นต้น เนื่องจากต้นทุนการทำธุรกิจอย่างค่าแรงบุคลากร และค่าสาธารณูปโภคที่เพิ่มขึ้น อย่างไรก็ตาม พบว่ายังมีโรงเรียนเอกชนหลายแห่งที่ยังคงค่าเทอม ศูนย์วิจัยกสิกรไทย ประเมินว่า **ค่าธรรมเนียมเพื่อการศึกษา** (คำนวณในส่วนของโรงเรียนรัฐและเอกชน ไม่รวมโรงเรียนนานาชาติ) เฉลี่ยปรับเพิ่มขึ้นประมาณ 4.8% จากผลสำรวจในปีที่ผ่านมา หรือมีมูลค่า 23,800 ล้านบาท
- ค่าใช้จ่ายชุดนักเรียน อุปกรณ์การเรียนและที่เกี่ยวข้องกับการเรียน เนื่องจากราคาสินค้าปรับขึ้นตามต้นทุนที่สูงขึ้น ขณะที่รายได้ยังไม่ฟื้นตัวเต็มที่ ทำให้ผู้ปกครองมีการปรับพฤติกรรมในการซื้อ

สินค้า ส่วนใหญ่ซื้อสินค้าในช่วงที่มีการจัดโปรโมชั่นลดราคา ซื้อสินค้าที่มีราคาไม่สูง และบางกลุ่มเลือกซื้อเท่าที่จำเป็น ซึ่งสอดคล้องกับผู้จัดจำหน่ายสินค้า และผู้ประกอบการในกลุ่มโมเดิร์นเทรดมีการจัดโปรโมชั่นสินค้าราคาพิเศษ และการนำสินค้าที่มีราคาไม่สูงมาทำตลาดเพื่อตอบโจทย์กลุ่มลูกค้าที่มีข้อจำกัดด้านงบประมาณและภาระรายจ่ายที่สูง และในปีนี้ รัฐบาลได้มีการปรับเพิ่มเงินอุดหนุนการศึกษาขั้นพื้นฐาน รวมถึงเงินอุดหนุนเครื่องแบบนักเรียนและอุปกรณ์การเรียน ซึ่งช่วยแบ่งเบาภาระรายจ่ายของผู้ปกครองในระดับหนึ่ง **ศูนย์วิจัยกสิกรไทย ประเมินว่า ค่าใช้จ่ายชุดนักเรียน อุปกรณ์การเรียนและที่เกี่ยวข้องเนื่องกับการเรียนเฉลี่ยปรับเพิ่มขึ้นประมาณ 8.0% จากผลสำรวจในปีที่ผ่านมา หรือมีมูลค่า 2,700 ล้านบาท**

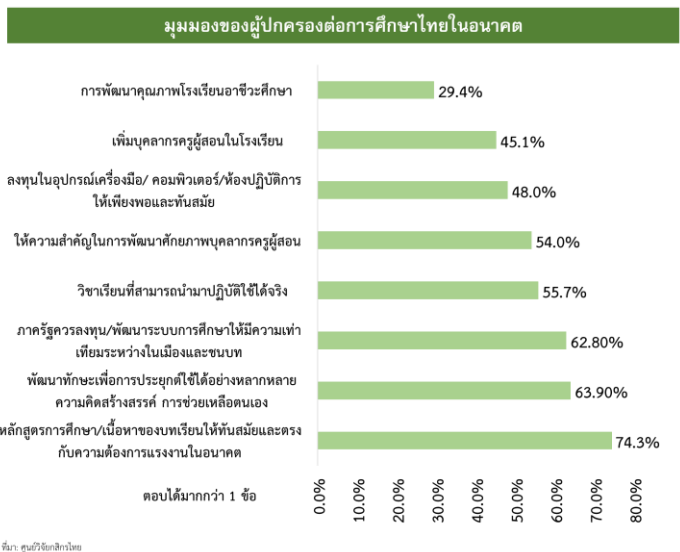
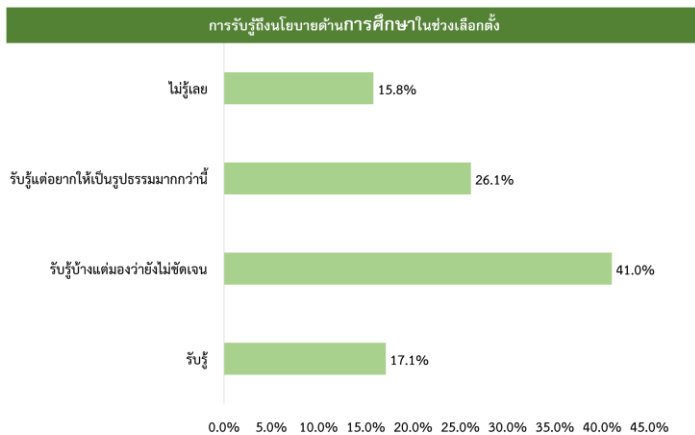
นอกจากนี้ การใช้จ่ายเพื่อการศึกษาที่เพิ่มขึ้น มาจากในส่วนของการศึกษาที่ไม่ได้อยู่ในระบบ อาทิ ค่าเรียนพิเศษ/กวดวิชา และเสริมทักษะปรับตัวเพิ่มขึ้น จากการมีงานทำและรายได้ทยอยปรับตัวดีขึ้น ทำให้ผู้ปกครองบางกลุ่มกลับมาส่งบุตรหลานไปเรียนกวดวิชา แต่ผู้ปกครองในกลุ่มที่มีปัญหาสภาพคล่องเลือกที่ปรับลดวิชาเรียน หรือบางกลุ่มงดการเรียนพิเศษและเสริมทักษะ รวมถึงค่าใช้จ่ายอื่นๆ เช่น ค่าใช้จ่ายรายวันสำหรับบุตรหลานไปโรงเรียน โดย **ศูนย์วิจัยกสิกรไทย ประเมินว่า การใช้จ่ายเพื่อการศึกษาในช่วงเปิดภาคเรียนการศึกษาใหม่ปี 2566 ในเขตกรุงเทพฯและปริมณฑล นี้ น่าจะมีมูลค่าประมาณ 28,500 ล้านบาท เพิ่มขึ้นประมาณ 5.0% เมื่อเทียบกับผลสำรวจในช่วงเดียวกันของปีก่อน**



ผู้ปกครองส่วนใหญ่ต้องการเห็นนโยบายการศึกษาที่ชัดเจนและสามารถปฏิบัติได้เป็นรูปธรรม พร้อมกับการพัฒนาหลักสูตรการเรียนและเนื้อหาของบทเรียนให้ทันสมัย หรือสอดคล้องกับความต้องการของตลาดแรงงานในอนาคต

จากผลสำรวจ การรับรู้/คาดหวังที่จะเห็นนโยบายในการพัฒนาการศึกษาของไทยของพรรคการเมืองต่าง ๆ พบว่า ผู้ปกครองส่วนใหญ่รับรู้ถึงนโยบายด้านการศึกษาแต่มองว่านโยบายยังไม่ชัดเจนและอยากให้ปฏิบัติได้อย่างเป็นรูปธรรมมากกว่านี้ เพื่อที่จะสามารถแก้ไขปัญหาระบบการศึกษาได้ตรงจุด

ทั้งนี้ นอกจากนโยบายการเรียนฟรี หรือการเพิ่มงบประมาณอุดหนุนค่าอาหาร อุปกรณ์การเรียนและชุดนักเรียน เพื่อแบ่งเบาภาระรายจ่ายของผู้ปกครองแล้ว จากผลสำรวจ สะท้อนมุมมองของผู้ปกครองที่อยากเห็นการพัฒนาการศึกษาในอนาคต ส่วนใหญ่มองไปในเรื่องของการพัฒนาหลักสูตรการเรียนและเนื้อหาของบทเรียนให้ทันสมัย หรือสอดคล้องกับความต้องการของตลาดแรงงานในอนาคต พัฒนาทักษะเพื่อการประยุกต์ใช้ได้อย่างหลากหลาย ความคิดสร้างสรรค์ การช่วยเหลือตนเอง วิชาเรียนที่สามารถนำมาปฏิบัติใช้ได้จริง



นอกจากนี้ ภาครัฐควรมีการลงทุน/พัฒนาระบบการศึกษาให้มีความเท่าเทียมระหว่างในเมืองและชนบท รวมถึงการลงทุนในเครื่องมือการเรียนการสอน/เครื่องคอมพิวเตอร์/ห้องปฏิบัติการให้เพียงพอและทันสมัย เพื่อลดความเหลื่อมล้ำทางคุณภาพการศึกษาระหว่างในเมืองและชนบทที่ยังสูง และให้นักเรียนในชนบทได้เรียนรู้เท่ากับนักเรียนในเมือง เนื่องจากการศึกษาเป็นสิ่งสำคัญสำหรับบุตรหลาน ผู้ปกครองบางรายต้องประหยัดค่าใช้จ่ายหรือเป็นหนี้เพื่อที่จะส่งบุตรหลานให้ได้เรียนในโรงเรียนที่ดีมีคุณภาพ เพื่อให้ได้งานทำและมีรายได้สูงในอนาคต

ท้ายสุดการให้ความสำคัญในการพัฒนาศักยภาพบุคลากรครูผู้สอนและเพิ่มบุคลากรครูผู้สอนในโรงเรียน เพื่อให้คุณภาพการสอนสามารถทำได้ทั่วถึงและมีประสิทธิภาพมากขึ้น

Disclaimers รายงานวิจัยนี้จัดทำโดย บริษัท ศูนย์วิจัยศึกษาไทย จำกัด (KResearch) เพื่อเผยแพร่เป็นการทั่วไป โดยอาศัยแหล่งข้อมูลสาธารณะ หรือ ข้อมูลที่เชื่อว่ามีอำนาจน่าเชื่อถือที่ปรากฏขณะจัดทำ ซึ่งอาจเปลี่ยนแปลงได้ในแต่ละช่วงเวลา ทั้งนี้ KResearch มีอาจรับรองความถูกต้อง ความน่าเชื่อถือ ความเหมาะสม ความครบถ้วนสมบูรณ์ หรือความเป็นปัจจุบันของข้อมูลดังกล่าว และไม่ได้รับวัตถุประสงค์เพื่อชี้ชวน เสนอแนะ ให้คำแนะนำ หรือจูงใจในการตัดสินใจเพื่อดำเนินการใดๆ แต่อย่างใด ดังนั้น ท่านควรศึกษาข้อมูลด้วยความระมัดระวังและใช้วิจารณญาณอย่างรอบคอบก่อนตัดสินใจ KResearch จะไม่รับผิดชอบในเสียหายใดที่เกิดขึ้นจากการใช้ข้อมูลดังกล่าว

ข้อมูลใดๆ ที่ปรากฏในรายงานวิจัยนี้ถือเป็นทรัพย์สินของ KResearch และ/หรือบุคคลที่สาม (แล้วแต่กรณี) การนำข้อมูลดังกล่าว (ไม่ว่าทั้งหมดหรือบางส่วน) ไปใช้ต้องแสดงข้อความถึงสิทธิความเป็นเจ้าของแก่ KResearch และ/หรือบุคคลที่สาม (แล้วแต่กรณี) หรือแหล่งที่มาของข้อมูลนั้นๆ ทั้งนี้ ท่านจะไม่ทำซ้ำ ปรับปรุง ดัดแปลง แก้ไข ส่งต่อ เผยแพร่ หรือกระทำในลักษณะใดๆ เพื่อวัตถุประสงค์ในทางการค้า โดยไม่ได้รับอนุญาตล่วงหน้า เป็นลายลักษณ์อักษรจาก KResearch และ/หรือบุคคลที่สาม (แล้วแต่กรณี)