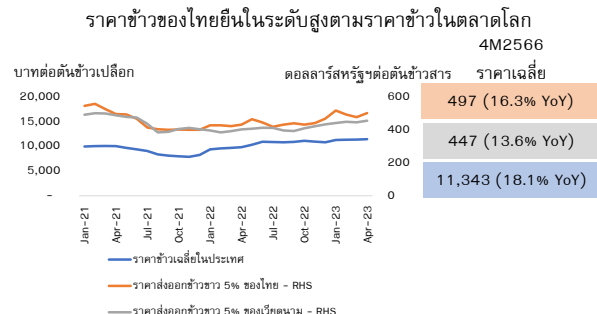




วันพีชมงคล ... สัญลักษณ์ของการเริ่มต้นฤดูฝนและการเพาะปลูกข้าวนาปี แต่เอลนีโญในช่วงครึ่งปีหลังอาจกดดันผลผลิตข้าวนาปีในปี 2566 ลดลง 4.1-6.0%

- วันพีชมงคล นับเป็นสัญลักษณ์ของการเริ่มต้นฤดูฝนและการเพาะปลูกข้าวนาปีของไทย โดยราคาข้าวที่ยืนสูง จะจูงใจให้เกษตรกรส่วนใหญ่ยังคงปลูกข้าว แม้จะเผชิญต้นทุนการผลิตที่สูง อย่างไรก็ตาม การเข้าสู่ปรากฏการณ์เอลนีโญในช่วงครึ่งหลังของปี ซึ่งเป็นช่วงที่ต้นข้าวต้องการน้ำมากขึ้นหลังจากเริ่มปลูกในเดือนพ.ค.จนกระทั่งเก็บเกี่ยว อาจส่งผลกระทบต่อผลผลิตข้าวนาปี โดยคาดว่า หากเอลนีโญไม่รุนแรงนัก ผลผลิตข้าวนาปีในปี 2566 อาจลดลงราวร้อยละ 4.1-6.0 หรือคิดเป็น 25.1-25.6 ล้านตัน เมื่อรวมกับผลผลิตข้าวนาปรังที่ 7.6 ล้านตัน ก็น่าจะเป็นผลผลิตข้าวรวมทั้งปีเพียงพอต่อการบริโภคในประเทศและการส่งออกที่คาดว่าจะเพิ่มขึ้นจากปีก่อน
- มองต่อไปในปี 2567 เอลนีโญอาจลากยาว เป็นความเสี่ยงต่อผลผลิตข้าวรวมทั้งนาปรังและนาปีให้ลดลง ดังนั้น การวางแผนบริหารจัดการน้ำ จึงเป็นเรื่องสำคัญเร่งด่วน

• วันพีชมงคลของทุกปี นับเป็นสัญลักษณ์ของการเข้าสู่ฤดูฝนและการเริ่มต้นฤดูกาลเพาะปลูกข้าวนาปีของเกษตรกรไทย และด้วยราคาข้าวที่ยืนสูง จะจูงใจให้เกษตรกรส่วนใหญ่ยังคงปลูกข้าวนาปี แม้อัตนทุนการผลิตสูง โดยราคาข้าวในตลาดโลกที่ยืนสูงต่อเนื่อง มาจากแรงหนุนในตลาดโลกที่มีความต้องการสูงเพื่อรับมือกับวิกฤตความมั่นคงด้านอาหาร ซึ่งได้รับผลกระทบจากความขัดแย้งระหว่างรัสเซียและยูเครนที่ดันราคาธัญพืชโลก มาตรการจำกัดการส่งออกข้าวของอินเดียจากสต็อกข้าวลดลง ประกอบกับสภาพอากาศที่เลวร้ายสร้างความเสียหายต่อผลผลิตข้าวในผู้ผลิตหลักและผู้บริโภครายใหญ่อย่างจีนที่มีความต้องการเพิ่มขึ้นจากการเปิดประเทศ



หมายเหตุ: ราคาข้าวเฉลี่ยในประเทศ เป็นราคาข้าวเปลือกที่เกษตรกรขายได้ที่ไร่นา ประกอบด้วยราคาข้าวหอมมะลิ ข้าวขาว และข้าวเหนียว
ราคาข้าวในตลาดโลก คือ ราคาส่งออกข้าวสารข้าว 5% ของไทยและเวียดนาม
ที่มา : สำนักงานเศรษฐกิจการเกษตร และ World Bank รวบรวมโดยศูนย์วิจัยกสิกรไทย

เมื่อความต้องการข้าวโลกสูง ในขณะที่ไทยมีความพร้อมด้านผลผลิตมากกว่าคู่แข่ง จึงเป็นโอกาสของ

ไทยในการส่งออกข้าวเพิ่มขึ้น หนุนราคาส่งออกข้าวไทย และส่งผลมายังราคาข้าวที่เกษตรกรขายได้ให้ยืนอยู่ในระดับสูงเช่นกัน โดยในช่วง 4 เดือนแรกของปี 2566 ราคาส่งออกข้าวไทยเฉลี่ยเพิ่มขึ้นร้อยละ 16.3 (YoY) และราคาข้าวเปลือกที่เกษตรกรขายได้เฉลี่ยในประเทศเพิ่มขึ้นร้อยละ 18.1 (YoY) จึงเป็นแรงจูงใจให้เกษตรกรส่วนใหญ่ยังคงปลูกข้าวนาปีและดูแลต้นข้าวเป็นอย่างดี แม้จะต้องเผชิญกับต้นทุนการผลิตในระดับสูง (ราคาปุ๋ยเคมี ยากำจัดแมลงและศัตรูพืช ราคาพลังงาน) และต้องเผชิญกับปริมาณน้ำฝนที่ลดลงในช่วงเริ่มต้นฤดูกาลเพาะปลูก ซึ่งจากข้อมูลปริมาณน้ำฝนสะสมเฉลี่ยทั้งประเทศของไทยในช่วงวันที่ 1 ม.ค.-14 พ.ค.2566 พบว่า ปริมาณน้ำฝนสะสมมีน้อยกว่าช่วงเดียวกันของปีก่อนราวร้อยละ 57 และยังมีน้อยกว่าค่าเฉลี่ยที่ร้อยละ 28¹

¹ กรมชลประทาน (ข้อมูล ณ 14 พ.ค.2566)

- อย่างไรก็ตาม มีความเป็นไปได้สูงที่ไทยจะเข้าสู่ปรากฏการณ์เอลนีโญในช่วงครึ่งหลังของปี 2566 ซึ่งจะเป็นความเสี่ยงที่ทำให้ผลผลิตข้าวหน้าปีอาจได้รับความเสียหายมากขึ้นเมื่อเทียบกับปีก่อน เนื่องจากในช่วงหลังการเพาะปลูกในเดือนพ.ค.ไปแล้ว จะเป็นช่วงที่ต้นข้าวต้องการน้ำมากขึ้นเพื่อใช้ในการเจริญเติบโต ก่อนที่จะพร้อมเก็บเกี่ยว จึงต้องติดตามปริมาณน้ำฝน และภาวะฝนทิ้งช่วงในช่วงที่เหลือของปีนี้ ทั้งนี้ กรมอุตุนิยมวิทยา คาดว่า ปริมาณฝนรวมของทั้งประเทศในช่วงฤดูฝนปี 2566 จะน้อยกว่าปีก่อน และน้อยกว่าค่าเฉลี่ยราร้อยละ 5

- ศูนย์วิจัยกสิกรรมไทย มองว่า หากช่วงแรกของการเข้าสู่ปรากฏการณ์เอลนีโญในปี 2566 ไม่รุนแรงนัก รวมถึงภาวะฝนทิ้งช่วงกินเวลาไม่นาน คาดว่า ผลผลิตข้าวหน้าปีในปี 2566 อาจลดลงราวร้อยละ 4.1-6.0 หรือคิดเป็น 25.1-25.6 ล้านตัน ทั้งนี้ ผลผลิตข้าวหน้าปีส่วนใหญ่จะเป็นข้าวที่ปลูกนอกเขตชลประทาน

- เมื่อรวมกับผลผลิตข้าวหน้าปีราว 7.6 ล้านตัน หรือเพิ่มขึ้นร้อยละ 23.4 (YoY) จะทำให้ผลผลิตข้าวรวมของไทยในปี 2566 อาจอยู่ที่ราว 32.7-33.2 ล้านตัน หรือเฉลี่ยแล้วยังขยายตัวได้เล็กน้อยที่ร้อยละ 0.3 (YoY) ซึ่ง

คาดว่า จะเป็นปริมาณผลผลิตข้าวรวมที่ยังเพียงพอสำหรับการบริโภคในประเทศ และการส่งออกที่คาดว่าจะเพิ่มขึ้นจากปีก่อน

คาดการณ์ผลผลิตข้าวไทยในปี 2566-2567

	ล้านตัน (ข้าวเปลือก)			รายละเอียด
	นาปรัง	นาปี	ข้าวรวม	
2565	6.2	26.7	32.9	สำเนา สภาพอากาศเอื้ออำนวยต่อการผลิต
2566f	7.6	25.1-25.6	32.7-33.2	ผลผลิตข้าวหน้าปีพุ่งสูง จากน้ำต้นทุนในเขื่อนอยู่ในเกณฑ์ดี ขณะที่ช่วงครึ่งหลังของปี เข้าสู่เอลนีโญ กดดันผลผลิตข้าวหน้าปี
2567f	เอลนีโญลากยาว จุดผลผลิตข้าวรวม ทั้งข้าวหน้าปีและนาปรังให้มีความเสี่ยงที่ผลผลิตจะลดลง			

ที่มา: สำนักงานเศรษฐกิจการเกษตร คาดการณ์โดยศูนย์วิจัยกสิกรรมไทย

อย่างไรก็ดี หากเกิดภาวะแล้งจัด หรือฝนทิ้งช่วงเป็นเวลานาน ก็อาจทำให้ผลผลิตข้าวหน้าปีเสียหายมากขึ้น และอาจกระทบต่อผลผลิตข้าวรวมทั้งประเทศให้ต่ำกว่ารอบที่ประเมินไว้

- นอกจากนี้ ปรากฏการณ์เอลนีโญ จะส่งผลกระทบต่อปริมาณน้ำต้นทุนในเขื่อนที่สะสมมาในช่วงปลายปี 2566 ให้ลดลง ซึ่งเป็นน้ำเพื่อใช้สำหรับปลูกข้าวหน้าปีในปี 2567 ประกอบกับการคาดการณ์ว่าเอลนีโญน่าจะกินระยะเวลานาน ดังนั้น จึงมีความเสี่ยงที่ทั้งผลผลิตข้าวหน้าปีและนาปีของไทยในปี 2567 คงจะลดลง

- แนวทางการรับมือและคงเป็นความจำเป็นเร่งด่วน คือ การวางแผนบริหารจัดการน้ำอย่างเป็นระบบ โดยทุกภาคส่วนโดยเฉพาะภาครัฐ คงต้องเตรียมตัวรับมือกับการจัดการน้ำเพื่อการเกษตรอย่างมีประสิทธิภาพ ทั้งจัดหาแหล่งน้ำสำรอง เครื่องมือ/เครื่องจักรในการสนับสนุนน้ำเพื่อการเพาะปลูก เช่น เครื่องสูบน้ำ เครื่องผลักดันน้ำ รถบรรทุกน้ำ เป็นต้น ซึ่งจะช่วยลดความเสียหายต่อผลผลิตสินค้าเกษตร และยังช่วยลดความเสี่ยงที่จะกระทบต่อความมั่นคงด้านอาหารของไทยในระยะข้างหน้า ขณะที่เกษตรกรเองอาจมีการปรับตัวเพื่อลดต้นทุนการผลิตด้วยการหันไปใช้ปุ๋ยอินทรีย์ทดแทนปุ๋ยเคมีมากขึ้น อีกทั้งอาจพิจารณาปรับเปลี่ยนพื้นที่การเกษตรบางส่วนไปปลูกพืชที่ใช้ใช้น้ำน้อยอย่างมันสำปะหลังและอ้อย ซึ่งก็เป็นพืชเศรษฐกิจที่มีแนวโน้มราคาสูงตามตลาดโลก ก็อาจเป็นทางเลือกหนึ่งเพื่อให้เกษตรกรสามารถมีรายได้ทดแทนท่ามกลางความเสี่ยงในการขาดแคลนน้ำเพื่อการเกษตรที่มีมากขึ้นในระยะข้างหน้า

Disclaimers รายงานวิจัยนี้จัดทำโดย บริษัท ศูนย์วิจัยกสิกรรมไทย จำกัด (KRResearch) เพื่อเผยแพร่เป็นการทั่วไป โดยอาศัยแหล่งข้อมูลสาธารณะ หรือ ข้อมูลที่เชื่อว่ามีความน่าเชื่อถือที่ปรากฏขณะจัดทำ ซึ่งอาจเปลี่ยนแปลงได้ในแต่ละช่วงเวลา ทั้งนี้ KRResearch มิอาจรับรองความถูกต้อง ความน่าเชื่อถือ ความเหมาะสม ความครบถ้วนสมบูรณ์ หรือความเป็นปัจจุบันของข้อมูลดังกล่าว และไม่ได้อันุมัติหรือรับรองเพื่อชื้อชวน เสนอแนะ ให้คำแนะนำ หรืออาจใช้ในการตัดสินใจเพื่อบำเพ็ญกิจการใดๆ แต่อย่างใด ดังนั้น ท่านควรศึกษาข้อมูลด้วยความรู้รอบคอบและใช้วิจารณญาณอย่างรอบคอบก่อนตัดสินใจ KRResearch จะไม่รับผิดชอบในเสียหายใดที่เกิดขึ้นจากการใช้ข้อมูลดังกล่าว

ข้อมูลใดๆ ที่ปรากฏในรายงานวิจัยนี้ถือเป็นทรัพย์สินของ KRResearch และ/หรือบุคคลที่สาม (แล้วแต่กรณี) การนำข้อมูลดังกล่าว (ไม่ว่าทั้งหมดหรือบางส่วน) ไปใช้ต้องแสดงข้อความถึงสิทธิความเป็นเจ้าของแก่ KRResearch และ/หรือบุคคลที่สาม (แล้วแต่กรณี) หรือแหล่งที่มาของข้อมูลนั้นๆ ทั้งนี้ ท่านจะไม่ทำซ้ำ ปรับปรุง ดัดแปลง แก้ไข ส่งต่อ เผยแพร่ หรือกระทำในลักษณะใดๆ เพื่อวัตถุประสงค์ในทางการค้า โดยไม่ได้รับอนุญาตล่วงหน้า เป็นลายลักษณ์อักษรจาก KRResearch และ/หรือบุคคลที่สาม (แล้วแต่กรณี)

บริการทุกระดับประทับใจ