



## KR Household Economic Condition Index

KR-ECI | 10.112 | 12 มิ.ย. 2566

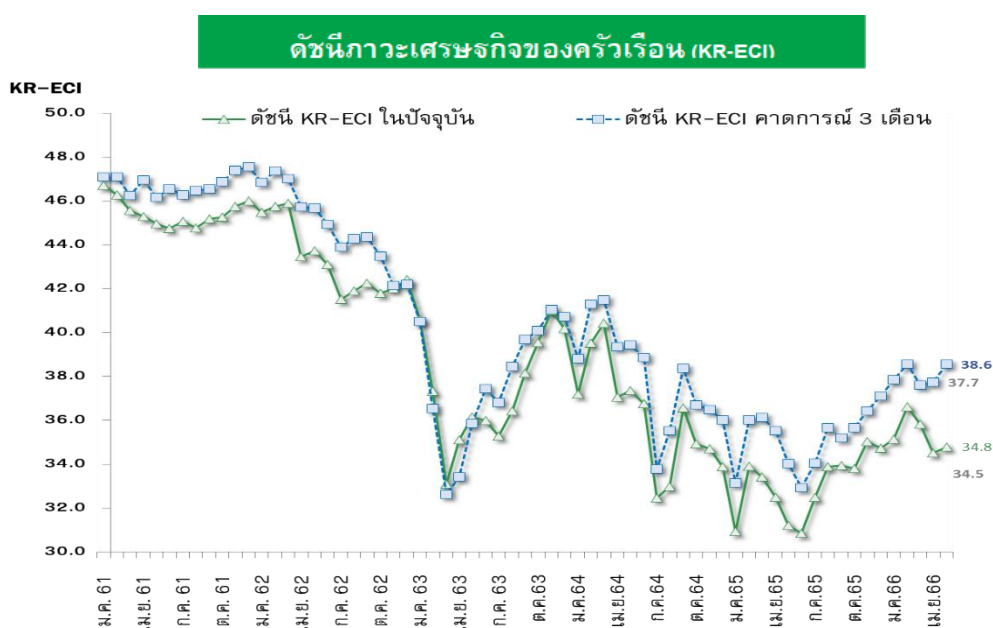
ดัชนี KR-ECI ในเดือนพ.ค.66 ทรงตัวหลังปรับลดลง 2 เดือนติดต่อกัน เนื่องจากครัวเรือนลดความกังวลเกี่ยวกับค่าใช้จ่ายและราคาสินค้า ในขณะที่กลับมีความกังวลด้านรายได้เพิ่มขึ้น

- การชะลอตัวของราคาสินค้าโดยเฉพาะในหมวดหมู่พลังงาน ได้ลดระดับความกังวลของครัวเรือนไทยที่มีต่อค่าใช้จ่ายและราคาสินค้าลง ขณะที่ครัวเรือนกลับมีความกังวลมากขึ้นเกี่ยวกับรายได้จากยอดขายหรือผลประกอบการที่ลดลง เนื่องจากค่าครองชีพที่อยู่ในระดับสูงก่อนหน้าได้กดดันกำลังซื้อของผู้บริโภคให้ลดลง และสะท้อนว่าแม้เศรษฐกิจไทยอยู่ในช่วงของการฟื้นตัวแต่มีลักษณะที่ไม่ทั่วถึง ส่งผลให้ภาพรวมดัชนี KR-ECI ในเดือนพ.ค.66 ทรงตัวจากเดือนก่อนหน้าที่ 34.8
- นอกจากนี้ ศูนย์วิจัยกสิกรไทยได้มีการสอบถามครัวเรือนเพิ่มเติมถึงแผนการรับมือค่าไฟฟ้าที่อยู่ในระดับสูงและสภาพอากาศที่ร้อนจัด โดยครัวเรือนเลือกการลดปริมาณการใช้ไฟในบ้านมากที่สุด (84.5%) โดยครัวเรือนส่วนใหญ่มีมุมมองที่ดีขึ้นเกี่ยวกับค่าไฟฟ้าในอนาคตว่าจะชะลอตัวลงจากการดำเนินนโยบายของรัฐบาลชุดใหม่ (37.0%)
- เมื่อมองไประยะข้างหน้า การฟื้นตัวของเศรษฐกิจไทยจากการกลับมาที่แข็งแกร่งของจำนวนนักท่องเที่ยวต่างชาติจะเป็นปัจจัยบวกต่อการจ้างงานและรายได้ซึ่งจะยังคงเป็นปัจจัยหนุนสำคัญในการฟื้นตัวของดัชนี KR-ECI อย่างไรก็ดี การฟื้นตัวของดัชนีดังกล่าวมีลักษณะเปราะบางท่ามกลางปัจจัยท้าทายทั้งภายในและภายนอกประเทศ โดยเฉพาะความไม่แน่นอนของการเมืองไทยที่ยังคงต้องติดตามอย่างต่อเนื่อง และการชะลอตัวของเศรษฐกิจโลกที่จะเข้ามากดดันภาคการส่งออกของไทย

ดัชนี KR-ECI เดือนพ.ค.66 ทรงตัวหลังปรับลดติดต่อกัน 2 เดือน โดยราคาสินค้าพลังงานที่ชะลอลงได้บรรเทาความกังวลของครัวเรือนที่มีต่อค่าใช้จ่ายและราคาสินค้า

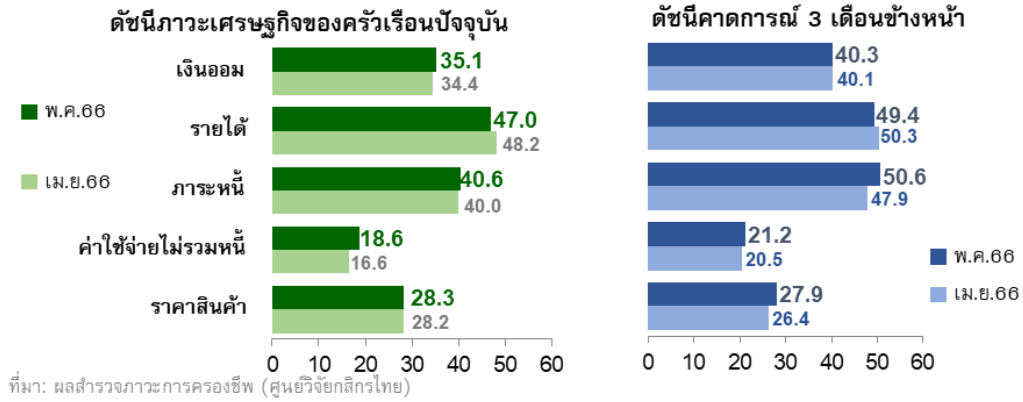
ดัชนีภาวะเศรษฐกิจและการครองชีพของครัวเรือน (KR-ECI) ในเดือนพ.ค.66 ทรงตัวที่ 34.8 จาก 34.5 ในเดือนเม.ย.66 ขณะที่ดัชนีฯ 3 เดือนข้างหน้าปรับตัวดีขึ้นที่ 38.6 จาก 37.7 ในเดือนเม.ย.66 โดยครัวเรือนลดความกังวลเกี่ยวกับค่าใช้จ่ายไม่รวมหนี้สินและราคาสินค้าลงสอดคล้องกับอัตราเงินเฟ้อไทยในเดือนพ.ค.66 ชะลอตัวลงเป็นอย่างมากที่ 0.53%YoY เป็นระดับต่ำสุดในรอบ 21 เดือน อันเป็นผลมาจากการลดลงของราคาน้ำมันเชื้อเพลิงเป็นสำคัญ โดยขณะนี้ราคาขายปลีกน้ำมันดีเซลอยู่ที่ระดับ 32 บาทต่อลิตร ซึ่งเป็นการทยอยปรับลดลงจาก 35 บาทต่อลิตรตั้งแต่เดือนก.พ. เป็นต้นมา ตามราคาน้ำมันดิบในตลาดโลกที่อ่อนตัว ประกอบกับราคาสินค้าอาหารหลายรายการที่ลดลงจากเดือนก่อนหน้า เช่น ข้าว เนื้อสัตว์ เป็นต้น ขณะที่ค่าไฟฟ้าในงวดนี้ (เดือนพ.ค.-ส.ค.66) ก็ปรับลดเล็กน้อยจากงวดก่อนหน้าที่ 4.70 บาทต่อหน่วย ทั้งนี้ ท่ามกลางอัตราค่าไฟฟ้าที่ยังอยู่ในระดับสูงและสภาพ

อากาศที่ร้อนจัด อีกทั้ง อุณหภูมิยังมีแนวโน้มสูงขึ้นต่อเนื่องจากปรากฏการณ์เอลนีโญที่คาดว่าอาจมีความรุนแรงมากขึ้น ศูนย์วิจัยกสิกรไทยจึงได้สอบถามครัวเรือนเพิ่มเติมเกี่ยวกับแผนการรับมือค่าไฟฟ้าของครัวเรือนโดยพบว่า มีแผนในการลดปริมาณการใช้ไฟฟ้าในบ้านมากที่สุดที่ 84.5% รองลงมาเป็นการเลือกใช้เครื่องใช้ไฟฟ้าที่ประหยัดไฟ 37.9% นอกจากนี้ ยังมีแผนการรับมือกับค่าไฟฟ้าในรูปแบบอื่น ๆ ได้แก่ การใช้เวลาในบ้านให้น้อยลง เช่น เดินทางไปห้างสรรพสินค้า อยู่ที่ทำงานนานขึ้น 17.7% การสร้างสภาพแวดล้อมของบ้านให้เหมาะสมกับสภาพอากาศ เช่น ปลูกต้นไม้สร้างร่มเงา 15.8% และการติดตั้งพลังงานแสงอาทิตย์ (solar cell) 5.8% นอกจากนี้ ยังได้มีการสอบถามครัวเรือนถึงมุมมองที่มีต่อค่าไฟฟ้าของไทยในระยะข้างหน้าพบว่า ครัวเรือนส่วนใหญ่มีมุมมองที่ดีขึ้นเกี่ยวกับค่าไฟฟ้าในอนาคตว่าจะชะลอลงโดยเป็นผลจากการดำเนินนโยบายของรัฐบาลชุดใหม่ 37.0% และจากราคาเชื้อเพลิงที่นำมาผลิตไฟฟ้านั้นลดลง 26.6% อีกส่วนหนึ่งมีมุมมองว่า ค่าไฟฟ้าจะเพิ่มขึ้นจากราคาเชื้อเพลิงที่อาจกลับมามีความผันผวนได้ 22.7% และส่วนสุดท้ายยังมองว่าค่าไฟฟ้าจะทรงตัวอยู่ในระดับสูงจากภาระหนี้ของการไฟฟ้าฝ่ายผลิตแห่งประเทศไทย (กฟผ.) 13.7% อย่างไรก็ตาม ค่าครองชีพที่อยู่ในระดับสูงมาเป็นเวลานานกดดันกำลังซื้อของผู้บริโภคให้ลดลง โดยครัวเรือนในเดือนนี้มี ความกังวลที่เพิ่มขึ้นเกี่ยวกับรายได้ สะท้อนผ่านองค์ประกอบของดัชนีฯ ด้านรายได้ที่ลดลง (กังวลมากขึ้น) โดยครัวเรือนที่ระบุว่าไม่มีรายได้ลดลงจากเดือนก่อนหน้า ส่วนใหญ่มาจากการขายสินค้าที่ลดลงหรือมีผลประกอบการที่แย่ลง ถึงแม้เศรษฐกิจไทยยังคงฟื้นตัวอย่างต่อเนื่องจากการกลับมาอย่างแข็งแกร่งของนักท่องเที่ยวต่างชาติก็ตาม ซึ่งสะท้อนการฟื้นตัวที่ไม่ทั่วถึง



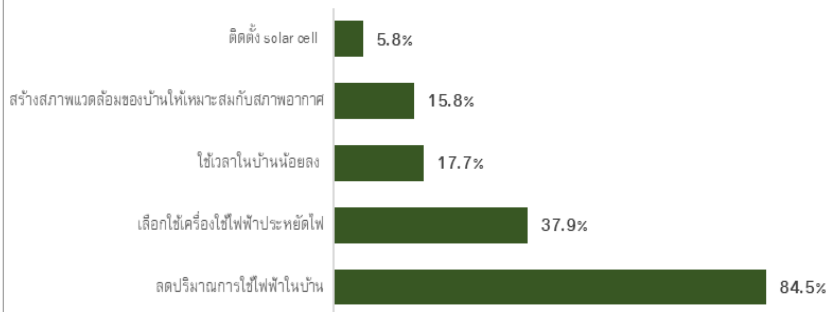
ที่มา: ผลสำรวจภาวะการครองชีพศูนย์วิจัยกสิกรไทย

**องค์ประกอบดัชนีภาวะเศรษฐกิจของครัวเรือน**

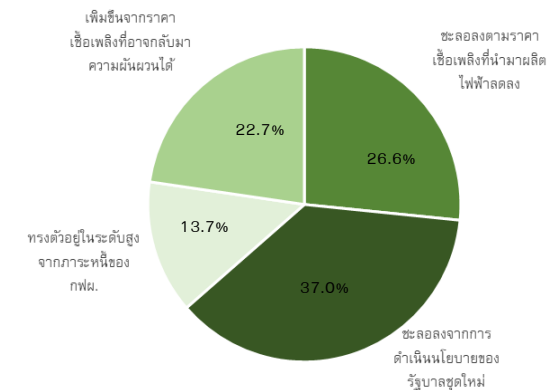


ดัชนีภาวะเศรษฐกิจของครัวเรือน (KR Household Economic Condition Index หรือ KR-ECI) จัดทำขึ้นโดยศูนย์วิจัยกสิกรไทย เพื่อให้เป็นเครื่องมือที่สะท้อนความรู้สึกของครัวเรือนที่มีต่อภาวะการครองชีพทั้งในปัจจุบัน และในช่วง 3 เดือนข้างหน้า โดยค่าดัชนีที่สูงกว่าระดับ 50 หมายถึง ครัวเรือนส่วนใหญ่มองว่า ภาวะการครองชีพ "ดีขึ้น" ในทางตรงกันข้าม ค่าดัชนีต่ำกว่าระดับ 50 หมายถึงภาวะการครองชีพ "แย่ลง"   
 หมายเหตุ: ศูนย์วิจัยกสิกรไทยขยายขอบเขตการสำรวจภาวะเศรษฐกิจของครัวเรือนไปยังส่วนภูมิภาค (ต่างจังหวัด) ตั้งแต่วันที่ 1 กันยายน 2560 เป็นต้นไป

**แผนการรับมือค่าไฟฟ้าของครัวเรือน ท่ามกลางค่าไฟฟ้าที่อยู่ในระดับสูงและสภาพอากาศที่ร้อน**  
 (แบบสำรวจให้ผู้ตอบแบบสำรวจเลือกตอบได้มากกว่า 1 ข้อ)



**มุมมองครัวเรือนที่มีต่อค่าไฟฟ้าในระยะข้างหน้า**  
 (แบบสำรวจให้ผู้ตอบแบบสำรวจเลือกตอบได้เพียง 1 ข้อ)



เมื่อมองไปในระยะข้างหน้าการฟื้นตัวของดัชนี KR-ECI ยังคงเป็นไปอย่างเปราะบาง ท่ามกลางปัจจัยท้าทายที่หลากหลาย โดยเศรษฐกิจไทยมีปัจจัยขับเคลื่อนสำคัญจากภาคการท่องเที่ยวที่ฟื้นตัวอย่างแข็งแกร่งต่อเนื่อง (ณ เดือนพ.ค.66 อยู่ที่ 10.6 ล้านคน) ซึ่งจะหนุนภาคการจ้างงานและรายได้ในประเทศ โดยยังคงเป็นปัจจัยหนุนดัชนีฯ ที่สำคัญ ขณะเดียวกันการเลือกตั้งทั่วไปที่เสร็จสิ้นเมื่อเดือนพ.ค. ที่ผ่านมาอาจบรรเทาความกังวลที่มีต่อภาวะการครองชีพของครัวเรือนได้ในระดับหนึ่งจากนโยบายที่แต่ละพรรคการเมืองนำมาใช้หาเสียง โดยสะท้อนผ่านแบบสอบถามเพิ่มเติมในช่วงต้นที่พบว่า ครัวเรือนไทยมี

มุมมองที่ดีขึ้นเกี่ยวกับค่าไฟฟ้าในอนาคตเนื่องจากการดำเนินนโยบายของรัฐบาลชุดใหม่ แต่ในขณะนี้การ  
จัดตั้งรัฐบาลชุดใหม่ยังคงมีความไม่แน่นอนค่อนข้างมากซึ่งยังคงต้องติดตามอย่างใกล้ชิด นอกจากนี้ อัตรา  
เงินเฟ้อก็อาจกลับมาผันผวนให้อยู่ในระดับสูงได้ และหากมีการจัดตั้งรัฐบาลที่ล่าช้าก็อาจส่งผลให้นโยบาย  
บรรเทาภาระค่าครองชีพที่มีอยู่ในปัจจุบันสะดุดหรือลดลง อาทิ การไม่ต่ออายุมาตรการลดภาษีน้ำมันดีเซล  
ของภาครัฐที่อาจกระทบให้ราคาขายปลีกน้ำมันดีเซลกลับมาปรับเพิ่มขึ้น อีกทั้ง ยังมีปัจจัยอื่น ๆ ที่อาจเข้า  
มากระทบต่อต้นทุนการครองชีพของครัวเรือนได้ในระยะข้างหน้าได้ เช่น การส่งผ่านราคาของผู้ผลิตไปยัง  
ผู้บริโภค สภาพอากาศที่ไม่เอื้ออำนวยต่อผลผลิตทางการเกษตร ดอกเบี้ยเงินกู้ที่อยู่ในระดับสูง เป็นต้น  
รวมถึงการชะลอตัวและความไม่แน่นอนที่มีมากขึ้นของเศรษฐกิจโลกที่จะเข้ามากดดันภาคการส่งออกของ  
ไทย

โดยสรุปแล้ว ดัชนีภาวะเศรษฐกิจและการครองชีพของครัวเรือนไทย (KR-ECI) ปัจจุบัน  
(เดือนพ.ค.66) ทรงตัวจากเดือนก่อนหน้าที่ 34.8 ขณะที่ดัชนี 3 เดือนข้างหน้าปรับเพิ่มขึ้นที่ 38.6  
จาก 37.7 ในเดือนเม.ย.66 โดยครัวเรือนลดความกังวลเกี่ยวกับค่าใช้จ่ายและราคาสินค้า  
สอดคล้องอัตราเงินเฟ้อที่ชะลอลงเป็นอย่างมากในเดือนพ.ค.66 แต่การฟื้นตัวของดัชนีฯ ยังมีความ  
เปราะบางจากปัจจัยภายในและภายนอก เช่น ความไม่แน่นอนในการจัดตั้งรัฐบาล การชะลอตัว  
ของเศรษฐกิจโลก เป็นต้น

**Disclaimers** รายงานวิจัยนี้จัดทำโดย บริษัท ศูนย์วิจัยกสิกรไทย จำกัด (KResearch) เพื่อเผยแพร่เป็นการทั่วไป โดยอาศัยแหล่งข้อมูลสาธารณะ หรือ ข้อมูลที่เชื่อว่ามีความ  
น่าเชื่อถือที่ปรากฏขณะจัดทำ ซึ่งอาจเปลี่ยนแปลงได้ในแต่ละช่วงเวลา ทั้งนี้ KResearch มีอาจรับรองความถูกต้อง ความน่าเชื่อถือ ความเหมาะสม ความครบถ้วนสมบูรณ์ หรือความเป็น  
ปัจจุบันของข้อมูลดังกล่าว และไม่รับผิดชอบต่อผู้ประสงค์เพื่อชื้อวน เสนอแนะ ให้คำแนะนำ หรือจูงใจในการตัดสินใจเพื่อดำเนินการใดๆ แต่อย่างใด ดังนั้น ท่านควรศึกษาข้อมูลด้วยความระมัดระวัง  
และใช้วิจารณญาณอย่างรอบคอบก่อนตัดสินใจ KResearch จะไม่รับผิดชอบในความเสี่ยงใดๆที่เกิดขึ้นจากการใช้ข้อมูลดังกล่าว

ข้อมูลใดๆ ที่ปรากฏในรายงานวิจัยนี้ถือเป็นทรัพย์สินของ KResearch และ/หรือบุคคลที่สาม (แล้วแต่กรณี) การนำข้อมูลดังกล่าว (ไม่ว่าทั้งหมดหรือบางส่วน) ไปใช้ต้องแสดงข้อความถึง  
สิทธิความเป็นเจ้าของแก่ KResearch และ/หรือบุคคลที่สาม (แล้วแต่กรณี) หรือแหล่งที่มาของข้อมูลนั้นๆ ทั้งนี้ ท่านจะไม่ทำซ้ำ ปรับปรุง ดัดแปลง แก้ไข ส่งต่อ เผยแพร่ หรือกระทำใน  
ลักษณะใดๆ เพื่อวัตถุประสงค์ในทางการค้า โดยไม่ได้รับอนุญาตล่วงหน้า เป็นลายลักษณ์อักษรจาก KResearch และ/หรือบุคคลที่สาม (แล้วแต่กรณี)