



KR Household Economic Condition Index

KR-ECI | 10.113 | 6 ก.ค. 2566

ในเดือนมิ.ย. 66 ดัชนี KR-ECI ยังคงทรงตัวครัวเรือนไทยลดความกังวลเกี่ยวกับราคาสินค้าและค่าใช้จ่าย แต่ยังมี ความกังวลในด้านรายได้และการออมเพิ่มขึ้น

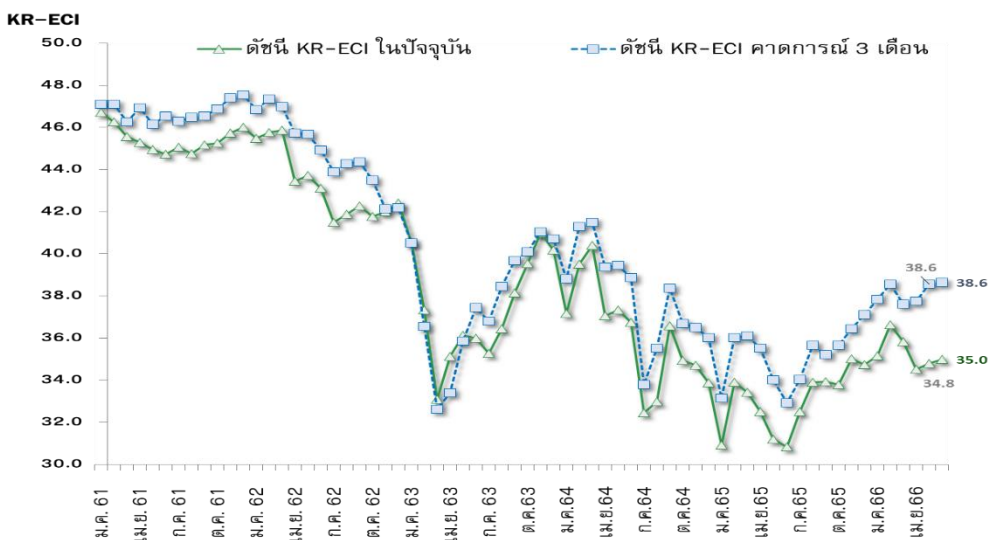
- ในเดือนมิ.ย.66 ดัชนี KR-ECI และดัชนีฯ 3 เดือนข้างหน้ายังคงทรงตัวจากเดือนก่อนหน้าที่ 35.0 และ 38.6 โดยการชะลอตัวของราคาสินค้าโดยเฉพาะหมวดหมู่พลังงานได้บรรเทาความกังวลของครัวเรือนไทยเกี่ยวกับราคาสินค้าและค่าใช้จ่ายให้ลดลงเป็นเดือนที่ 3 ติดต่อกัน ในขณะที่เดียวกันการฟื้นตัวของเศรษฐกิจไทยที่มีลักษณะไม่ทั่วถึง ประกอบกับสภาพอากาศที่แปรปรวนก็ได้ส่งผลให้ครัวเรือนมีความกังวลที่เพิ่มขึ้นในด้านรายได้และเงินออม
- ทั้งนี้ ศูนย์วิจัยกสิกรไทยได้มีการสอบถามครัวเรือนเพิ่มเติมถึงระดับความกังวลของครัวเรือนในขณะนี้ที่มีต่อปรากฏการณ์เอลนีโญที่คาดว่าจะยกระดับรุนแรงขึ้นในปีนี้และต่อเนื่องไปจนถึงปี 2567 ซึ่งพบว่าครัวเรือนส่วนมาก (47.6%) มีระดับความกังวลมากว่าจะมีผลกระทบต่อตนเอง โดยประเด็นที่ครัวเรือนมีความกังวลมากที่สุดคือค่าไฟที่อาจสูงขึ้นตามปริมาณการใช้ไฟฟ้าที่เพิ่มขึ้น (26.5%)
- สำหรับในช่วงครึ่งปีหลังดัชนี KR-ECI มีแนวโน้มฟื้นตัวได้ตามทิศทาง การฟื้นตัวของเศรษฐกิจไทยและภาคการท่องเที่ยว อย่างไรก็ตาม การฟื้นตัวดังกล่าวอาจเป็นไปได้อย่างประปรายท่ามกลางปัจจัยท้าทายต่าง ๆ ที่เข้ามากดดัน เช่น การส่งผ่านราคาของผู้ผลิตดอกเบี๋ยเงินกู้ที่ยังอยู่ในระดับสูง การชะลอตัวของเศรษฐกิจโลก สภาพอากาศที่แปรปรวน เป็นต้น ขณะที่การจัดตั้งรัฐบาลยังเป็นประเด็นที่ต้องติดตามอย่างต่อเนื่อง

ดัชนี KR-ECI เดือนมิ.ย.66 ยังทรงตัวติดต่อกันเป็นเดือนที่ 2 โดยสภาพอากาศที่แปรปรวนจากปรากฏการณ์เอลนีโญสร้างความกังวลให้ครัวเรือนไทย

ในเดือนมิ.ย.66 ดัชนีภาวะเศรษฐกิจและการครองชีพของครัวเรือน (KR-ECI) และดัชนีฯ 3 เดือนข้างหน้ามีระดับใกล้เคียงกับเดือนก่อนที่ 35.0 และ 38.6 จาก 34.8 และ 38.6 ในเดือนพ.ค. 66 โดยครัวเรือนไทยมีระดับความกังวลลดลงอย่างต่อเนื่องเกี่ยวกับราคาสินค้าและค่าใช้จ่ายสอดคล้องกับอัตราเงินเฟ้อไทยในเดือนเดียวกันยังคงชะลอลงที่ 0.23%YoY เป็นระดับต่ำสุดในรอบ 22 เดือน เนื่องจากราคาพลังงานที่อ่อนตัวตามราคาในตลาดโลกเป็นสำคัญ โดยค่าเชื้อเพลิงส่วนใหญ่ยังคงถูกตรึงราคาอยู่ ได้แก่ ราคาก๊าซหุงต้มอยู่ที่ 423 บาทต่อถัง 15 กิโลกรัม ราคาขายปลีกน้ำมันดีเซลอยู่ที่ 32 บาทต่อลิตร รวมถึงค่าไฟฟ้า (งวดเดือนพ.ค.-ส.ค.66) อยู่ที่ 4.7 บาทต่อหน่วย ในขณะที่เดียวกันครัวเรือนไทยก็มีระดับความกังวลเกี่ยวกับรายได้และการออมมากขึ้น โดยส่วนหนึ่งระบุว่ามียาได้จาก การขายสินค้าลดลงหรือมีผลประกอบการที่ลดลงจากเดือนก่อนหน้า อย่างไรก็ตาม แม้เศรษฐกิจไทยยังอยู่ในทิศทางของการฟื้นตัวโดยมีปัจจัยขับเคลื่อนสำคัญมาจากจำนวนนักท่องเที่ยวต่างชาติที่กลับมาอย่างแข็งแกร่ง โดยเดือนมิ.ย.66 มีจำนวนสะสมที่ 12.4 ล้านคน ซึ่งได้ช่วย

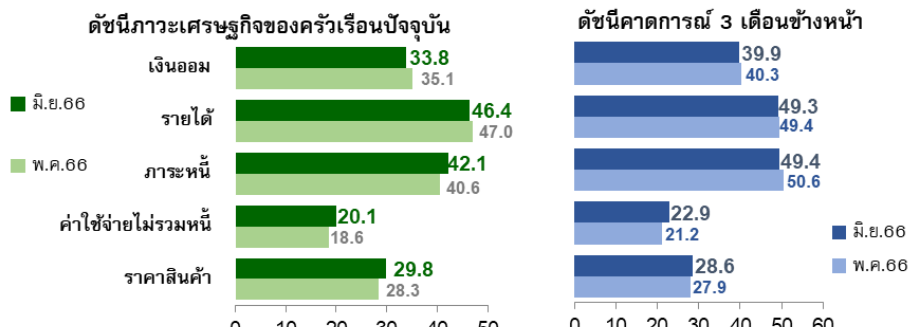
หมุนรายได้และการจ้างงานในประเทศ อย่างไรก็ตาม การฟื้นตัวของเศรษฐกิจไทยยังมีลักษณะไม่ทั่วถึง โดยเฉพาะในอุตสาหกรรมที่มีความเกี่ยวเนื่องกับภาคการส่งออกยังถูกกดดันจากการชะลอตัวของเศรษฐกิจโลกและความไม่แน่นอนที่มีมากขึ้น นอกจากนี้ การที่ประเทศไทยเข้าสู่ฤดูฝนแล้ว แต่ขณะเดียวกันก็เผชิญกับปรากฏการณ์เอลนีโญ (สภาพอากาศที่ร้อนและแล้งกว่าปกติ) จึงส่งผลให้ตั้งแต่ต้นปี 2566 ปริมาณน้ำฝนทั่วประเทศอยู่ในระดับต่ำกว่าค่าปกติ 25% ตามข้อมูลของกรมอุตุนิยมวิทยา อีกทั้งในระยะข้างหน้าก็มีแนวโน้มว่าเอลนีโญจะยกระดับความรุนแรงขึ้นและส่งผลกระทบต่อเนื่องไปจนถึงปี 2567 ซึ่งอาจส่งผลกระทบต่อกิจกรรมทางเศรษฐกิจของไทยจากปริมาณน้ำที่อาจถูกจำกัดการใช้มากขึ้นในระยะข้างหน้า โดยเฉพาะภาคการเกษตรในกลุ่มพืชที่ต้องใช้น้ำในปริมาณมากอย่างข้าว

ดัชนีภาวะเศรษฐกิจของครัวเรือน (KR-ECI)



ที่มา: ผลสำรวจภาวะการครองชีพศูนย์วิจัยกสิกรไทย

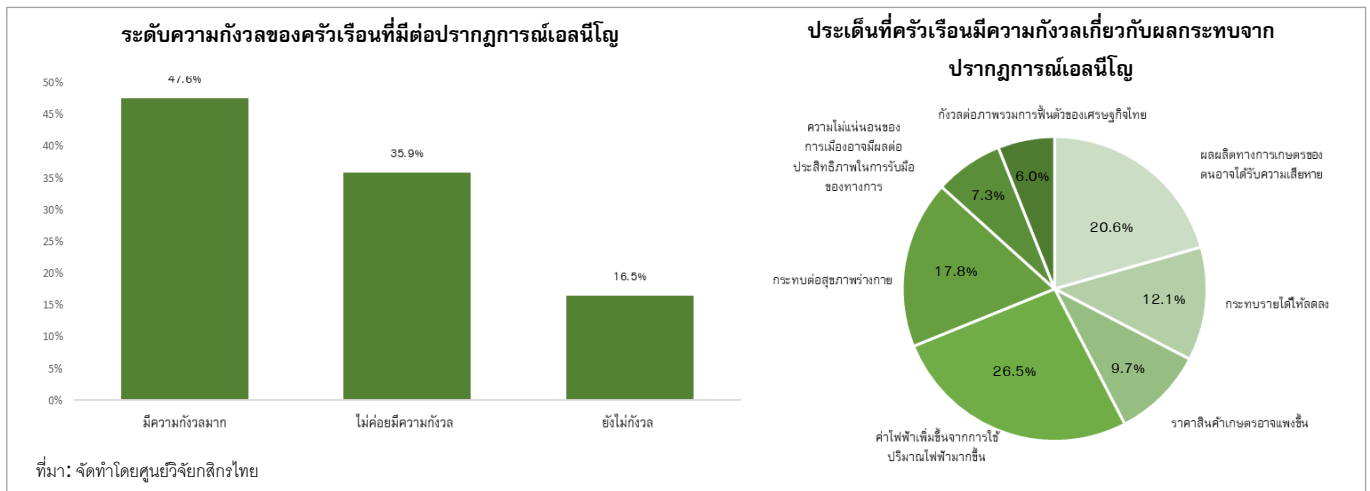
องค์ประกอบดัชนีภาวะเศรษฐกิจของครัวเรือน



ที่มา: ผลสำรวจภาวะการครองชีพ (ศูนย์วิจัยกสิกรไทย)

ดัชนีภาวะเศรษฐกิจของครัวเรือน (KR Household Economic Condition Index หรือ KR-ECI) จัดทำขึ้นโดยศูนย์วิจัยกสิกรไทย เพื่อให้เป็นเครื่องมือที่สะท้อนความรู้สึกของครัวเรือนที่มีต่อภาวะการครองชีพทั้งในปัจจุบัน และในช่วง 3 เดือนข้างหน้า โดยค่าดัชนีที่สูงกว่าระดับ 50 หมายถึง ครัวเรือนส่วนใหญ่มองว่า ภาวะการครองชีพ "ดีขึ้น" ในทางตรงกันข้าม ค่าดัชนีต่ำกว่าระดับ 50 หมายถึงภาวะการครองชีพ "แย่ลง"
 หมายเหตุ: ศูนย์วิจัยกสิกรไทยขยายขอบเขตการสำรวจภาวะเศรษฐกิจของครัวเรือนไปยังส่วนภูมิภาค (ต่างจังหวัด) ตั้งแต่เดือนกันยายน 2560 เป็นต้นไป

นอกจากนี้ ศูนย์วิจัยกสิกรไทยได้สอบถามครัวเรือนเพิ่มเติมถึงระดับความกังวลที่มีต่อปรากฏการณ์เอลนีโญในขณะนี้ โดยพบว่าครัวเรือนส่วนมาก (47.6%) มีความกังวลมาก และครัวเรือนอีกส่วนหนึ่ง (35.9%) ยังไม่ค่อยมีความกังวลแต่ก็ได้ติดตามสถานการณ์ดังกล่าวอย่างต่อเนื่อง ขณะที่ครัวเรือนส่วนน้อย (16.5%) ระบุว่า ยังไม่มีความกังวลโดยมองว่าสถานการณ์ดังกล่าวอาจไม่รุนแรงมากนัก นอกจากนี้ เมื่อสอบถามถึงประเด็นความกังวลของครัวเรือนต่อปรากฏการณ์เอลนีโญเพิ่มเติมก็พบว่า 26.5% ครัวเรือนมีความกังวลว่าค่าไฟจะเพิ่มขึ้นตามปริมาณการใช้ไฟฟ้า รองลงมา 20.6% กังวลว่าผลผลิตทางการเกษตรอาจได้รับความเสียหาย และ 17.8% กังวลว่าอาจมีผลกระทบต่อสุขภาพร่างกาย นอกจากนี้ ครัวเรือนมีความกังวลในประเด็นอื่น ๆ ได้แก่ ผลกระทบต่อรายได้ให้ลดลง (12.1%) ราคาสินค้าเกษตรอาจแพงขึ้น (9.7%) ความไม่แน่นอนของการเมืองอาจมีผลกระทบต่อประสิทธิภาพในการรับมือของทางการ 7.3% และกังวลต่อภาพรวมการฟื้นตัวของเศรษฐกิจไทย 6.0% ซึ่งประเด็นความกังวลต่อสภาพอากาศที่แปรปรวนดังกล่าวของครัวเรือนอาจเป็นปัจจัยเชิงลบต่อภาวะการครองชีพของครัวเรือนในระยะข้างหน้า



สำหรับดัชนี KR-ECI ในช่วงครึ่งปีหลัง มีแนวโน้มฟื้นตัวได้ตามทิศทางการฟื้นตัวของเศรษฐกิจไทยและภาคการท่องเที่ยวซึ่งจะยังคงหนุนรายได้และการจ้างงานในประเทศ โดยจะเป็นปัจจัยหนุนดัชนีฯ ที่สำคัญ อย่างไรก็ดี การฟื้นตัวของดัชนีฯ อาจเป็นไปได้ไปอย่างเปราะบางท่ามกลางปัจจัยท้าทายต่างๆ ที่เข้ามามากดดัน เช่น การส่งผ่านราคาของผู้ผลิตไปยังผู้บริโภค ดอกเบี้ยเงินกู้ที่ยังอยู่ในระดับสูง สภาพอากาศที่อาจไม่เอื้ออำนวย การชะลอตัวของเศรษฐกิจโลกและความไม่แน่นอนที่มีมากขึ้น เป็นต้น นอกจากนี้ แม้หลังจากประเทศไทยมีการเลือกตั้งทั่วไปในเดือนพ.ค.66 ดูเหมือนว่าจะมีความคืบหน้าของการจัดตั้งรัฐบาลซึ่งอาจช่วยบรรเทาความกังวลเกี่ยวกับภาวะการครอง

ชีพของครัวเรือนได้บ้าง แต่ความไม่แน่นอนยังมีอยู่ค่อนข้างสูง โดยภาวะสุขภาพภาคทางการเมืองในขณะนี้ ก็อาจเป็นข้อจำกัดในการกำหนดนโยบายและมาตรการต่าง ๆ ดังนั้น การจัดตั้งรัฐบาลชุดใหม่จึงเป็นประเด็นที่ยังต้องมีการติดตาม

โดยสรุปแล้ว ดัชนีภาวะเศรษฐกิจและการครองชีพของครัวเรือนไทย (KR-ECI) ปัจจุบัน (เดือนมิ.ย.66) และดัชนี 3 เดือนข้างหน้าทรงตัวจากเดือนก่อนหน้าที่ 35.0 และ 38.6 จาก 34.8 และ 38.6 ในเดือนพ.ค.66 โดยครัวเรือนกังวลลดลงเกี่ยวกับราคาและค่าใช้จ่าย สอดคล้องกับอัตราเงินเฟ้อในเดือนมิ.ย.66 ที่ยังชะลอตัว อย่างไรก็ตาม ในช่วงครึ่งปีหลังดัชนีฯ มีแนวโน้มฟื้นตัวได้แต่มีความเปราะบางท่ามกลางปัจจัยท้าทายต่างๆ อาทิ การส่งผ่านราคาของผู้ผลิต สภาพอากาศที่แปรปรวน รวมถึงการจัดตั้งรัฐบาลชุดใหม่ยังเป็นประเด็นที่ต้องติดตาม

Disclaimers รายงานวิจัยนี้จัดทำโดย บริษัท ศูนย์วิจัยกสิกรรมไทย จำกัด (KResearch) เพื่อเผยแพร่เป็นการทั่วไป โดยอาศัยแหล่งข้อมูลสาธารณะ หรือ ข้อมูลที่เชื่อว่ามีความน่าเชื่อถือที่ปรากฏขณะจัดทำ ซึ่งอาจเปลี่ยนแปลงได้ในแต่ละช่วงเวลา ทั้งนี้ KResearch มีอาจรับรองความถูกต้อง ความน่าเชื่อถือ ความเหมาะสม ความครบถ้วนสมบูรณ์ หรือความเป็นปัจจุบันของข้อมูลดังกล่าว และไม่รับผิดชอบต่อผู้ส่งหรือผู้รับข้อมูล หรือการตัดสินใจในการตัดสินใจเพื่อดำเนินการใดๆ แต่อย่างใด ดังนั้น ท่านควรศึกษาข้อมูลด้วยความระมัดระวัง และใช้วิจารณญาณอย่างรอบคอบก่อนตัดสินใจใดๆ KResearch จะไม่รับผิดชอบในความเสียหายใดที่เกิดขึ้นจากการใช้ข้อมูลดังกล่าว

ข้อมูลใดๆ ที่ปรากฏในรายงานวิจัยนี้ถือเป็นทรัพย์สินของ KResearch และ/หรือบุคคลที่สาม (แล้วแต่กรณี) การนำข้อมูลดังกล่าว (ไม่ว่าทั้งหมดหรือบางส่วน) ไปใช้ต้องแสดงข้อความถึงสิทธิความเป็นเจ้าของแก่ KResearch และ/หรือบุคคลที่สาม (แล้วแต่กรณี) หรือแหล่งที่มาของข้อมูลนั้นๆ ทั้งนี้ ท่านจะไม่ทำซ้ำ ปรับปรุง ดัดแปลง แก้ไข ส่งต่อ เผยแพร่ หรือกระทำการลักษณะใดๆ เพื่อวัตถุประสงค์ในทางการค้า โดยไม่ได้รับอนุญาตล่วงหน้า เป็นลายลักษณ์อักษรจาก KResearch และ/หรือบุคคลที่สาม (แล้วแต่กรณี)