



KR Household Economic Condition Index

KR-ECI | 10.114 | 3 ส.ค. 2566

ในเดือนก.ค.66 ดัชนี KR-ECI ปรับตัวดีขึ้น โดยครัวเรือนลดความกังวลทุกองค์ประกอบสอดคล้องกับทิศทาง การฟื้นตัวของเศรษฐกิจไทย ในขณะที่ดัชนีฯ 3 เดือนข้างหน้า ยังทรงตัว ท่ามกลางความไม่แน่นอนที่ยังมีอยู่สูง

- ในเดือนก.ค.66 ดัชนี KR-ECI ปรับตัวดีขึ้นที่ 36.0 จาก 35.0 ในเดือนมิ.ย.66 โดยในเดือนนี้ครัวเรือนมีระดับความกังวลลดลงในทุกองค์ประกอบของดัชนีฯ ซึ่งเป็นไปตาม การฟื้นตัวของเศรษฐกิจไทยและภาคท่องเที่ยวที่เข้ามาหมุนรายได้และการจ้างงาน ประกอบกับแรงกดดันจากค่าครองชีพโดยเฉพาะจากค่าเช่าเพลิงยังคงค่อนข้าง ทรงตัว
- นอกจากนี้ ศูนย์วิจัยกสิกรไทยได้มีการสอบถามเพิ่มเติมถึงความกังวลเกี่ยวกับ ภาวะการครองชีพของครัวเรือนในช่วงครึ่งหลังของปี 2566 พบว่า ครัวเรือนมี ประเด็นความกังวลสูงสุด 3 อันดับแรก ได้แก่ 1) ค่าครองชีพที่ยังอยู่ในระดับสูง เช่น ค่าไฟฟ้า 2) รายได้/การจ้างงาน และ 3) ภาระหนี้สินที่เพิ่มขึ้น เช่น ก่อหนี้เพิ่ม อัตรา ดอกเบี้ยเงินกู้สูง
- ในระยะต่อไปดัชนี KR-ECI ยังมีแนวโน้มฟื้นตัวได้ตามทิศทาง การฟื้นตัวของเศรษฐกิจ ไทยซึ่งหนุนจากภาคท่องเที่ยวเป็นสำคัญ อย่างไรก็ตาม ท่ามกลางปัจจัยท้าทายต่าง ๆ ทั้งภายในและภายนอกประเทศ อาทิ การชะลอตัวของเศรษฐกิจโลก สภาพอากาศที่ แปรปรวน ซึ่งอาจส่งผลกระทบต่อดัชนีฯ ฟื้นตัวได้อย่างเปราะบาง ขณะที่การจัดตั้งรัฐบาล ยังคงเป็นประเด็นที่ต้องติดตาม

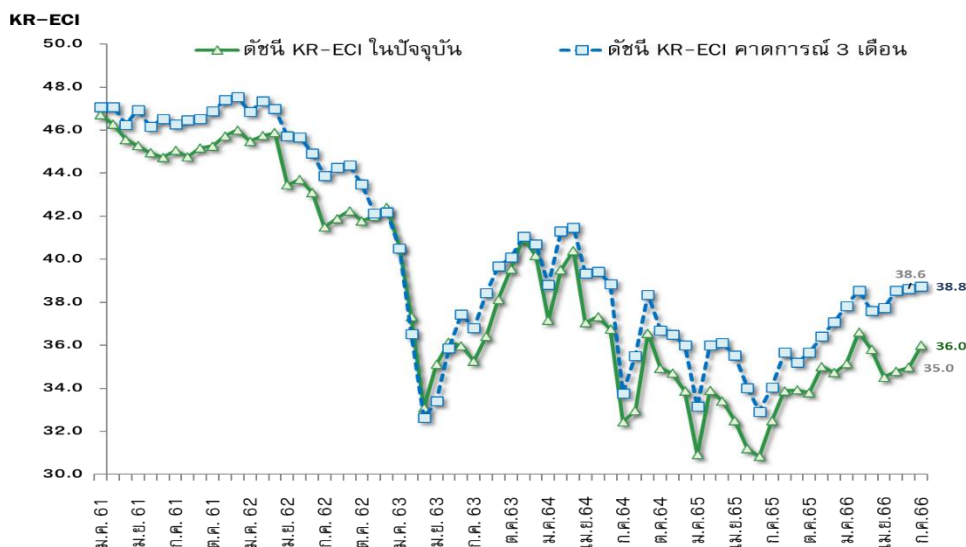
ดัชนี KR-ECI เดือนก.ค.66 ปรับตัวดีขึ้นจากเดือนก่อนหน้า สะท้อนครัวเรือน ลดความกังวลที่มีต่อภาวะการครองชีพลง ขณะที่ผลสำรวจเพิ่มเติมพบครึ่งปี หลังครัวเรือนส่วนใหญ่กังวลเกี่ยวกับค่าครองชีพที่ยังอยู่ในระดับสูง

ในเดือนก.ค.66 ดัชนีภาวะเศรษฐกิจและการครองชีพของครัวเรือน (KR-ECI) เพิ่มขึ้นมา อยู่ที่ 36.0 จาก 35.0 ในเดือนมิ.ย.66 ขณะที่ดัชนีฯ 3 เดือนข้างหน้ายังคงทรงตัวที่ 38.8 จาก 38.6 ในเดือนมิ.ย.66 โดยการเพิ่มขึ้นของดัชนีในเดือนก.ค. เป็นผลจากการปรับเพิ่มขึ้น (กังวลลดลง) ในทุกองค์ประกอบของดัชนีฯ สอดคล้องกับการฟื้นตัวของเศรษฐกิจไทยซึ่งมีแรงหนุนจากการกลับมา ฟื้นตัวของจำนวนนักท่องเที่ยวต่างชาติเป็นสำคัญ โดย ณ สิ้นเดือนก.ค.66 มีจำนวนนักท่องเที่ยวต่างชาติ เดินทางเข้าประเทศราว 15.3 ล้านคน ซึ่งเป็นปัจจัยหนุนต่อเนื่องไปยังรายได้และการจ้างงานของครัวเรือน ให้ปรับตัวดีขึ้น โดยเฉพาะอุตสาหกรรมที่มีความเกี่ยวเนื่องกับภาคท่องเที่ยว สะท้อนผ่านผลสำรวจ ภาวะการทำงานของประชากรในไตรมาส 2/2566 ของสำนักงานสถิติแห่งชาติพบว่า ผู้มีงานทำในภาค บริการและการค้ามีเพิ่มขึ้นจากช่วงเวลาเดียวกันของปีก่อนหน้า 2.8%YoY โดยขยายตัวเป็นไตรมาสที่ 6

ติดต่อกัน ขณะที่ผู้มีงานทำในภาคอื่น ๆ อาจฟื้นตัวไม่ดีเท่าหรือหดตัว อาทิ ภาคเกษตรกรรม สะท้อนการฟื้นตัวของเศรษฐกิจไทยที่มีลักษณะไม่ทั่วถึง ทั้งนี้ จากผลสำรวจเพิ่มเติมของศูนย์วิจัยกสิกรไทยเกี่ยวกับสถานการณ์จ้างงานในองค์กรของครัวเรือนในช่วง 1-2 เดือนที่ผ่านมา ครัวเรือนส่วนใหญ่ระบุว่า ไม่มีสถานการณ์เปลี่ยนแปลงใด ๆ ในองค์กร ขณะที่การชะลอการรับพนักงานใหม่ การลดเวลาการทำงานล่วงหน้า (OT) และการเลิกจ้างมีสัดส่วนลดลงแสดงถึงทิศทางการปรับตัวดีขึ้นของตลาดแรงงานไทยจากช่วงปลายปีที่ผ่านมา

ทั้งนี้ ในเดือนก.ค.66 ครัวเรือนไทยมีระดับความกังวลเกี่ยวกับราคาสินค้าและค่าใช้จ่าย (ไม่รวมหนี้สิน) ลดลง แม้ว่าราคาพลังงานในตลาดโลกยังคงผันผวนและปรับสูงขึ้นในเดือนก.ค.66 แต่ราคาพลังงานเชื้อเพลิงส่วนใหญ่ในประเทศยังถูกตรึงไว้ที่ระดับเดิม อาทิ ราคาแก๊สหุงต้มยังอยู่ที่ 423 บาทต่อถัง 15 กิโลกรัม ราคาขายปลีกน้ำมันดีเซลอยู่ที่ 32 บาทต่อลิตร และค่าไฟฟ้างวดเดือนพ.ค.-ส.ค.66 อยู่ที่ 4.70 บาทต่อหน่วย และงวดเดือนก.ย.-ธ.ค.66 มีแนวโน้มจะปรับลดลงที่ระดับ 4.45 บาทต่อหน่วย นอกจากนี้ ครัวเรือนมีความกังวลเกี่ยวกับภาระหนี้สินลดลงโดยในจำนวนนี้ส่วนใหญ่ระบุว่า ยอดผ่อนชำระเครดิตจากการซื้อสินค้าคงทนหมดลง อีกทั้ง มาตรการแก้ปัญหาหนี้ครัวเรือนอย่างยั่งยืนที่ออกโดยธนาคารแห่งประเทศไทยเมื่อช่วงปลายเดือนก.ค.ที่ผ่านมาอาจช่วยลดความกังวลของครัวเรือนที่มีต่อภาระหนี้สินได้ในระยะข้างหน้า

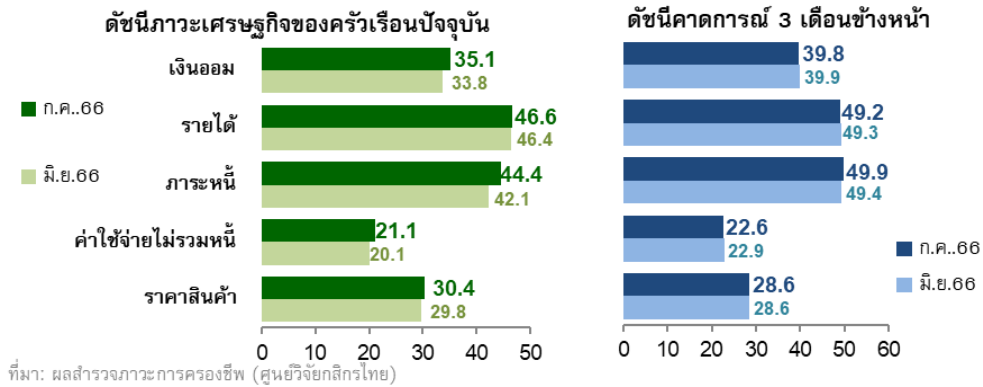
ดัชนีภาวะเศรษฐกิจของครัวเรือน (KR-ECI)



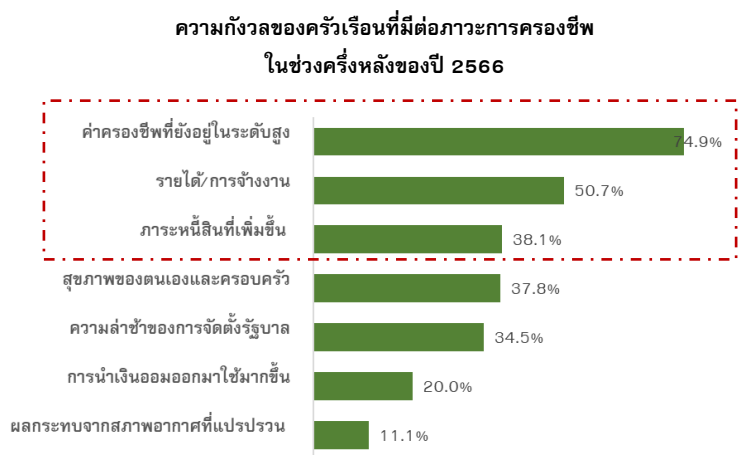
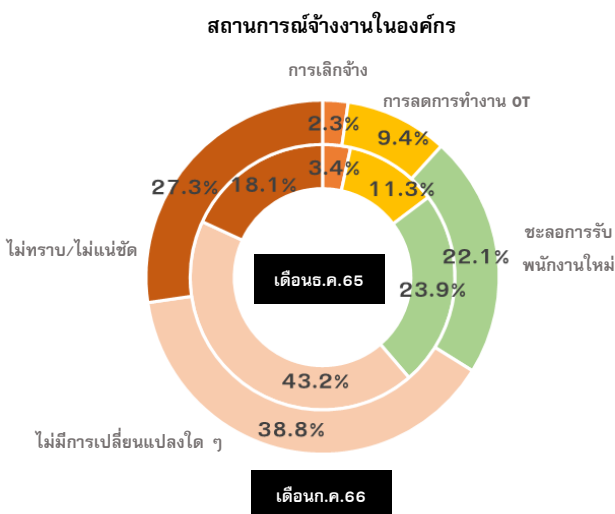
ที่มา: ผลสำรวจภาวะการครองชีพศูนย์วิจัยกสิกรไทย

ดัชนีภาวะเศรษฐกิจของครัวเรือน (KR Household Economic Condition Index หรือ KR-ECI) จัดทำขึ้นโดยศูนย์วิจัยกสิกรไทย เพื่อให้เป็นเครื่องมือที่สะท้อนความรู้สึกของครัวเรือนที่มีต่อภาวะการครองชีพทั้งในปัจจุบัน และในช่วง 3 เดือนข้างหน้า โดยค่าดัชนีที่สูงกว่าระดับ 50 หมายถึง ครัวเรือนส่วนใหญ่มองว่า ภาวะการครองชีพ "ดีขึ้น" ในทางตรงกันข้าม ค่าดัชนีต่ำกว่าระดับ 50 หมายถึงภาวะการครองชีพ "แย่ลง" หมายเหตุ: ศูนย์วิจัยกสิกรไทยขยายขอบเขตการสำรวจภาวะเศรษฐกิจของครัวเรือนไปยังส่วนภูมิภาค (ต่างจังหวัด) ตั้งแต่เดือนกันยายน 2560 เป็นต้นไป

องค์ประกอบดัชนีภาวะเศรษฐกิจของครัวเรือน



ทั้งนี้ ศูนย์วิจัยกสิกรไทยได้มีการสำรวจเพิ่มเติมถึงประเด็นความกังวลเกี่ยวกับภาวะการครองชีพของครัวเรือนในช่วงครึ่งหลังของปี 2566 โดยประเด็นที่ครัวเรือนมีความกังวลมากที่สุด 3 อันดับ ได้แก่ 1) ค่าครองชีพที่ยังอยู่ในระดับสูง เช่น ค่าไฟฟ้า เป็นต้น 74.9% 2) รายได้และการจ้างงาน 50.7% และ 3) ภาระหนี้สินที่เพิ่มขึ้น เช่น ก่อหนี้เพิ่ม อัตราดอกเบี้ยเงินกู้สูง เป็นต้น 38.1% นอกจากนี้ ครัวเรือนมีความกังวลในประเด็นอื่น ๆ รองลงมาตามลำดับ ได้แก่ สุขภาพของตนเองและครอบครัว (37.8%) และความล่าช้าของการจัดตั้งรัฐบาลอาจมีผลต่อการดำเนินนโยบายต่าง ๆ (34.5%) การนำเงินออมออกมาใช้มากขึ้น (20.0%) และผลกระทบจากสภาพอากาศที่แปรปรวน เช่น ผลผลิตทางการเกษตรลดลง เป็นต้น



ที่มา: จัดทำโดยศูนย์วิจัยกสิกรไทย

ในระยะข้างหน้าก็คาดว่า ดัชนี KR-ECI จะยังคงมีแนวโน้มฟื้นตัวได้อย่างเปราะบาง เนื่องจากแม้ว่าเศรษฐกิจไทยมีแนวโน้มฟื้นตัวต่อเนื่องโดยมีปัจจัยขับเคลื่อนจากภาคการท่องเที่ยวเป็นสำคัญที่จะเข้ามาหนุนรายได้และการจ้างงานของครัวเรือน อย่างไรก็ตาม ยังมีปัจจัยท้าทายอื่นๆ ที่อาจเข้ามากระทบต่อดัชนีฯ ในระยะข้างหน้า ทั้งปัจจัยภายนอกประเทศอย่างการชะลอตัวของเศรษฐกิจโลกที่เข้ามากดดันภาคการส่งออกของไทย และการส่งผ่านต้นทุนทางการเงินจากการปรับขึ้นของอัตราดอกเบี้ยนโยบาย นอกจากนี้ ยังมีความไม่แน่นอนจากการส่งผ่านต้นทุนผู้ผลิตไปยังผู้บริโภค สภาพอากาศที่แปรปรวนจากผลของปรากฏการณ์เอลนีโญในระยะข้างหน้า และความไม่แน่นอนทางการเมืองที่ยังคงอยู่ในสภาวะสุญญากาศก็ยังคงเป็นประเด็นที่ต้องติดตาม

โดยสรุปแล้ว ดัชนีภาวะเศรษฐกิจและการครองชีพของครัวเรือนไทย (KR-ECI) ปัจจุบัน (เดือนก.ค.66) ปรับตัวดีขึ้นที่ 36.0 จาก 35.0 ในเดือนมิ.ย.66 ขณะที่ดัชนี 3 เดือนข้างหน้ายังทรงตัว 38.8 โดยครัวเรือนลดระดับความกังวลในทุกองค์ประกอบ อย่างไรก็ตาม ในระยะต่อไปแม้ว่าดัชนีฯ ยังมีแนวโน้มฟื้นตัวได้จากภาคท่องเที่ยวที่จะหนุนรายได้และการจ้างงาน แต่เป็นการฟื้นตัวที่เปราะบางท่ามกลางปัจจัยท้าทายทั้งภายในและภายนอกประเทศ อาทิ การชะลอตัวของเศรษฐกิจโลก สภาพอากาศที่แปรปรวน รวมถึงประเด็นการจัดตั้งรัฐบาลที่ยังต้องติดตาม

Disclaimers รายงานวิจัยนี้จัดทำโดย บริษัท ศูนย์วิจัยกสิกรไทย จำกัด (KResearch) เพื่อเผยแพร่เป็นการทั่วไป โดยอาศัยแหล่งข้อมูลสาธารณะ หรือ ข้อมูลที่เชื่อว่ามีความน่าเชื่อถือที่ปรากฏขณะจัดทำ ซึ่งอาจเปลี่ยนแปลงได้ในแต่ละช่วงเวลา ทั้งนี้ KResearch มีอาจรับรองความถูกต้อง ความน่าเชื่อถือ ความเหมาะสม ความครบถ้วนสมบูรณ์ หรือความเป็นปัจจุบันของข้อมูลดังกล่าว และไม่ได้รับวัตถุประสงค์เพื่อชี้ชวน เสนอแนะ ให้คำแนะนำ หรือจูงใจในการตัดสินใจเพื่อดำเนินการใดๆ แต่อย่างใด ดังนั้น ท่านควรศึกษาข้อมูลด้วยความระมัดระวัง และใช้วิจารณญาณอย่างรอบคอบก่อนตัดสินใจใดๆ KResearch จะไม่รับผิดชอบในความเสี่ยงใดๆ ที่เกิดขึ้นจากการใช้ข้อมูลดังกล่าว

ข้อมูลใดๆ ที่ปรากฏในรายงานวิจัยนี้ถือเป็นทรัพย์สินของ KResearch และ/หรือบุคคลที่สาม (แล้วแต่กรณี) การนำข้อมูลดังกล่าว (ไม่ว่าทั้งหมดหรือบางส่วน) ไปใช้ต้องแสดงข้อความถึงสิทธิความเป็นเจ้าของแก่ KResearch และ/หรือบุคคลที่สาม (แล้วแต่กรณี) หรือแหล่งที่มาของข้อมูลนั้นๆ ทั้งนี้ ท่านจะไม่ทำซ้ำ ปรับปรุง ดัดแปลง แก้ไข ส่งต่อ เผยแพร่ หรือกระทำการใดๆ เพื่อวัตถุประสงค์ในทางการค้า โดยไม่ได้รับอนุญาตล่วงหน้า เป็นลายลักษณ์อักษรจาก KResearch และ/หรือบุคคลที่สาม (แล้วแต่กรณี)