



จีนเป็นตลาดส่งออกชายแดนและผ่านแดนอันดับ 1 ของไทย คาดปี 2567 มีมูลค่าใกล้เคียง 2.5 แสนล้านบาท ขยายตัว 17%

CURRENT ISSUE

Vol.30 No.3463 5 มีนาคม 2567

- จีนกลายเป็นตลาดส่งออกผ่านแดนของไทยอันดับ 1 ในปี 2566 แข่งหน้าทั้งห้าง การส่งออกชายแดนไปมาเลเซีย ด้วยเส้นทางขนส่งที่สะดวกมากขึ้นทำให้สินค้าหลายชนิดหันมาใช้เส้นทางนี้ในการส่งสินค้าไปจีน อาทิ ผลไม้สด ยางพารา คอมพิวเตอร์ ไม้และอิเล็กทรอนิกส์
- ศูนย์วิจัยกสิกรไทย มองว่า ในปี 2567 ตลาดจีนจะยังมีความสำคัญต่อการค้าชายแดนและผ่านแดนของไทยโดยครองอันดับ 1 ต่อเนื่อง มีมูลค่าส่งออกผ่านแดนใกล้เคียง 2.5 แสนล้านบาท หรือขยายตัว 17% โดยการขนส่งด้วยรถไฟความเร็วสูงจีน-สปป.ลาว จะเข้ามีบทบาทมากขึ้น

Tasawan Khao-uppatum

Senior Researcher

tasawan.k@kasikornresearch.com



ภาพรวมการส่งออกชายแดนและผ่านแดนของไทยในปี 2566 มีมูลค่า 9.8 แสนล้านบาท หดตัว 4.6% (รูปที่ 1) แต่การขนส่งไปบางประเทศยังคงเติบโตสะท้อนความสำคัญของสินค้าไทยที่ยังเป็นที่ต้องการโดยเฉพาะการส่งออกสินค้าผ่านแดนไปยังจีน สิงคโปร์ และสปป.ลาว ขณะที่การส่งออกไปยังเมียนมา กัมพูชา มาเลเซีย และเวียดนามล้วนหดตัวจากปัจจัยเฉพาะของแต่ละประเทศ

รูปที่ 1 การส่งออกชายแดนและผ่านแดนของไทยลดลงในปี 2566

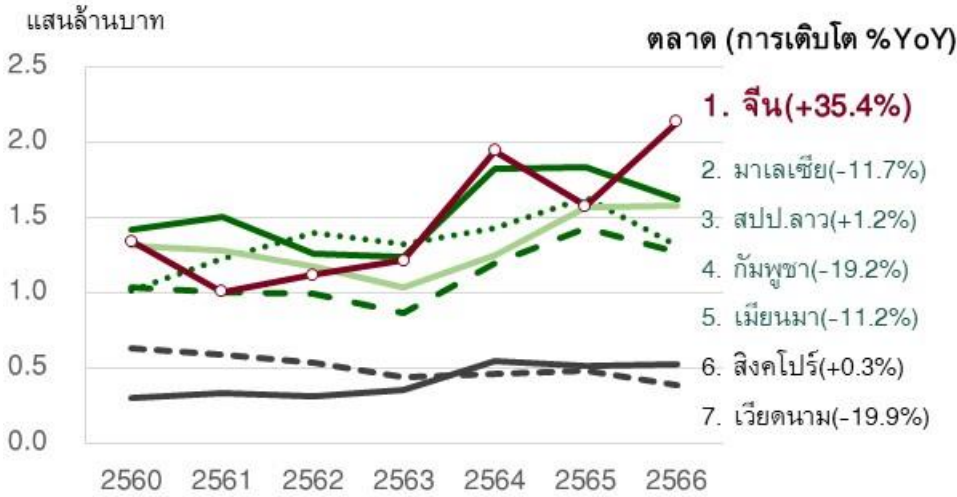


ที่มา: กรมการค้าต่างประเทศ กระทรวงพาณิชย์

¹ การส่งออกชายแดน คือ การส่งออกสินค้าทางถนนไปยังประเทศที่มีพรมแดนติดกับไทยประกอบด้วย เมียนมา สปป.ลาว กัมพูชา และมาเลเซีย สำหรับการส่งออกผ่านแดนหมายถึงการส่งออกผ่านประเทศที่มีพรมแดนติดไทยเพื่อไปยังประเทศที่สาม อันประกอบด้วย จีน สิงคโปร์ และเวียดนาม

เมื่อเทียบกับตลาดส่งออกชายแดนและผ่านแดนทั้งหมดของไทย การส่งออกไปจีนมีความสำคัญมากขึ้นในช่วง 5 ปีที่ผ่านมา จนกระทั่งในปี 2566 มูลค่าส่งออกทำสถิติสูงสุดครองอันดับ 1 ตลาดส่งออกชายแดนและผ่านแดนไทย มีมูลค่าส่งออก 2.13 แสนล้านบาท ขยายตัวสูงถึง 35.4% (รูปที่ 2) ทั้งห้วงการส่งออกชายแดนไปมาเลเซียที่มีมูลค่า 1.62 แสนล้านบาท (หดตัว 11.74%) โดยตลาดส่งออกรองลงมา ได้แก่ สปป.ลาว กัมพูชา เมียนมา สิงคโปร์ และเวียดนาม ตามลำดับ

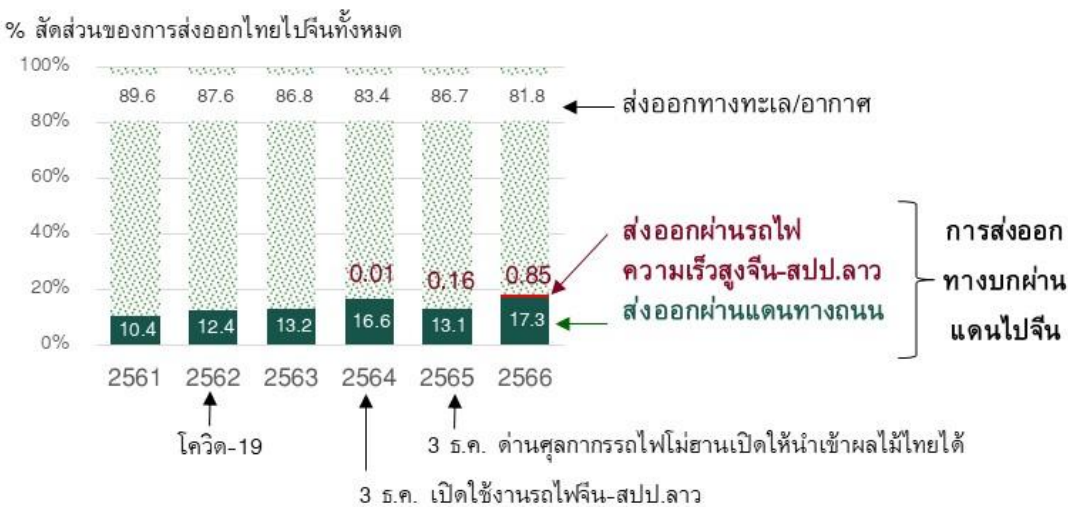
รูปที่ 2 การค้าผ่านแดนไทยไปจีนมีมูลค่าสูงเป็นอันดับ 1 ในปี 2566



ที่มา: กรมการค้าต่างประเทศ กระทรวงพาณิชย์

การส่งออกผ่านแดนทางบกไปจีนมีความสำคัญมากขึ้น (รูปที่ 3) โดยมีสัดส่วน 18.2% ของการส่งออกทั้งหมดของไทยไปจีน (ทางถนน 17.3% + รถไฟ 0.85%) จากที่เคยมีสัดส่วนเฉลี่ย 13% ในปี 2561-2565) อย่างไรก็ตาม การส่งออกไปจีนส่วนใหญ่อีก 81.8% ยังคงใช้เส้นทางขนส่งทางทะเล

รูปที่ 3 การขนส่งสินค้าไทยผ่านแดนไปจีนสัดส่วนสูงขึ้นเทียบกับการขนส่งทางทะเล

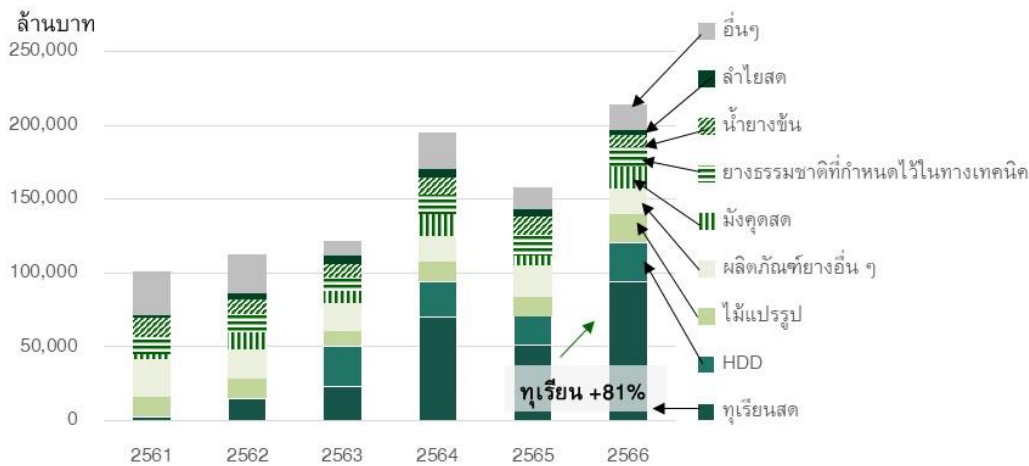


ที่มา: กรมการค้าต่างประเทศ กระทรวงพาณิชย์

แรงส่งด้านอุปสงค์และอุปทานทำให้การส่งออกผ่านแดนไปจีนขยายตัวอย่างมากและยังมีแนวโน้มการเติบโตในระดับที่สูง ดังนี้

- สินค้าผลไม้สดจากไทยเติบโตต่อเนื่องสะท้อนความต้องการของตลาดจีน โดยเฉพาะการส่งออกทุเรียนสดผ่านแดนไปจีนในปี 2566 มีมูลค่า 9.3 หมื่นล้านบาท ขยายตัว 81% เมื่อเทียบกับปีก่อนหน้า (รูปที่ 4) ทั้งนี้การส่งออกผ่านแดนไปจีนส่วนใหญ่เป็นการส่งออกผลไม้สด 52% (ทุเรียน ลำไย มังคุด ส้มโอ มะม่วง กัลยและสับปะรส) ตามมาด้วยผลิตภัณฑ์ยาง/ยางธรรมชาติ/น้ำยางชั้น 18.3% ฮาร์ดดิสก์ไดรฟ์ (HDD) 12% และไม้แปรรูป 9%

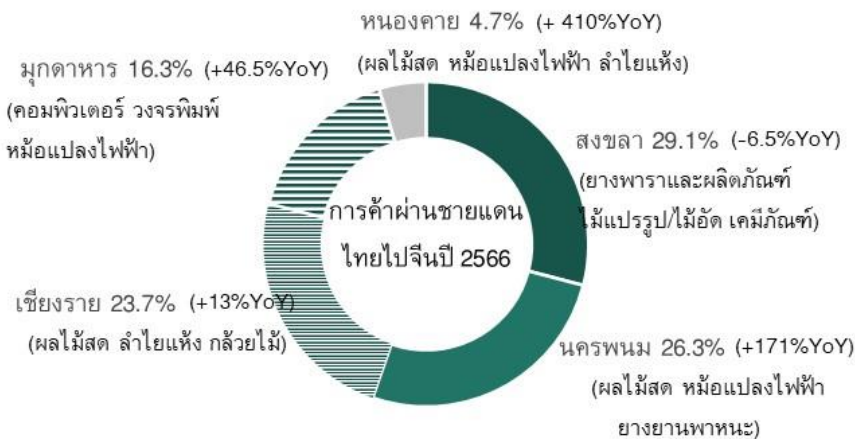
รูปที่ 4 ผลไม้สดเป็นสินค้าส่งออกหลักที่ผ่านแดนไทยไปจีน



ที่มา: กรมการค้าต่างประเทศ กระทรวงพาณิชย์

- การส่งออกผ่านแดนแต่ละเส้นทางส่วนใหญ่ยังเติบโต บ่งชี้โอกาสทำตลาดของสินค้าไทยสามารถตอบโจทย์การบริโภคของตลาดจีนตอนใต้แตกต่างกันไป (รูปที่ 5) อาทิ ผลไม้จะใช้เส้นทาง จ.นครพนม จ.เชียงราย และรถไฟความเร็วสูงจีน-สปป.ลาว จ.หนองคายที่ใช้เวลาขนส่งรวดเร็วกว่าเส้นทางอื่น

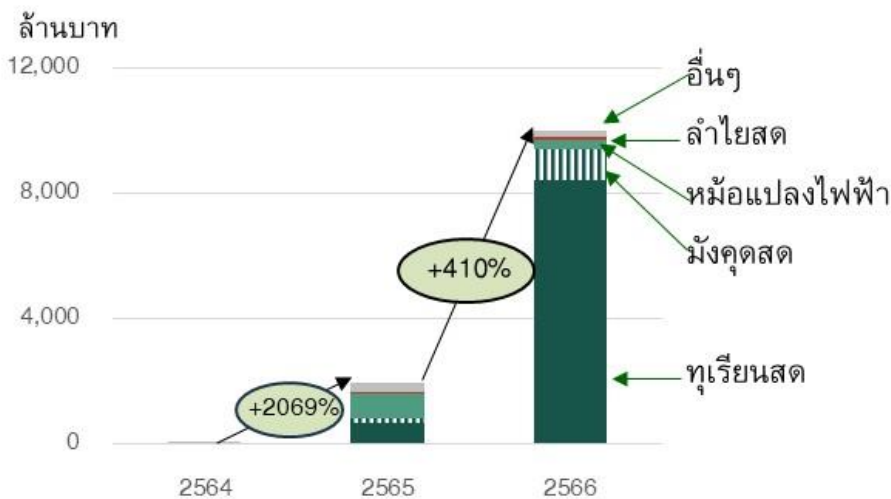
รูปที่ 5 การค้าผ่านแดนแต่ละจังหวัดของไทยไปจีนส่วนใหญ่เติบโตในปี 2566 (ตัวเลขในวงเล็บคือ % การเติบโต)



ที่มา: กรมการค้าต่างประเทศ, กระทรวงพาณิชย์

- เส้นทางขนส่งด้วยรถไฟความเร็วสูงจีน-สปป.ลาว มีทิศทางเติบโตสูง คาดทั้งปี 2567 มีมูลค่าส่งออก 12,000 ล้านบาท นำโดยผลไม้สดที่จะหันมาใช้ช่องทางนี้มากขึ้น ช่วยลดระยะเวลาขนส่งจากไทยไปยังปลายทางตลาดจีนตอนใต้และตอนกลางให้เหลือเพียง 1-2 วัน เมื่อเทียบกับการขนส่งทางทะเลที่ใช้เวลามากกว่า 1 สัปดาห์ ซึ่งการส่งออกผ่านรถไฟความเร็วสูงในปี 2566 เริ่มมีการใช้งานมากขึ้นจนมีมูลค่าส่งออก 10,006 ล้านบาท (รูปที่ 6) ทั้งยังเป็นเส้นทางใหม่ที่ช่วยส่งออกผลไม้ไทย นับจากวันที่ 3 ธ.ค. 2565 ทางรถไฟเปิดด่านศุลกากรรถไฟโมฮ่าน มณฑลหยุนหนานประเทศจีน ที่อนุญาตให้นำเข้าผลไม้ได้อย่างเป็นทางการ

รูปที่ 6 ผลไม้สดเป็นสินค้าส่งออกหลักที่ใช้รถไฟความเร็วสูงจีน-สปป.ลาว



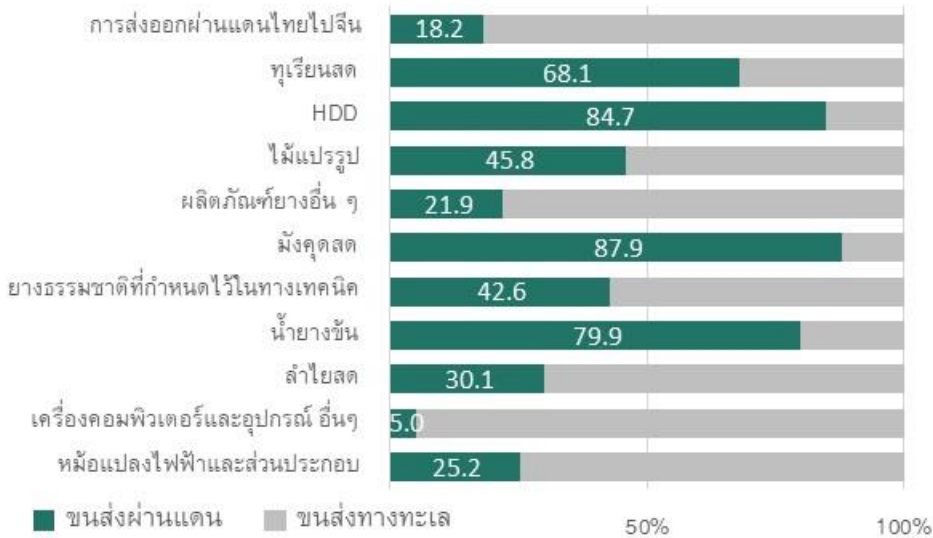
ที่มา: กรมการค้าต่างประเทศ กระทรวงพาณิชย์

- สินค้าที่ต้องทำความเร็วในการขนส่ง และคาดหวังการเจาะตลาดตอนใต้และตอนกลางของจีนมีแนวโน้มหันมาใช้การขนส่งผ่านแดนเพิ่มขึ้น ด้วยความสะดวกรวดเร็วที่สามารถส่งสินค้าตรงไปยังมณฑลหยุนหนาน และเขตปกครองตนเองกว่างซีที่นับเป็นตลาดใหม่ ผ่านเส้นทางขนส่งที่เชื่อมต่อระหว่างไทย-สปป.ลาว-เวียดนามในช่วงหลายปีที่ผ่านมา ทั้งการเปิดสะพานมิตรภาพไทย-สปป.ลาวและถนนหลายแห่ง จึงเอื้อประโยชน์ต่อการส่งออกสินค้าเกษตรที่ต้องแข่งกับเวลาหันมาใช้เส้นทางนี้ ทั้งการส่งออกทุเรียนสดและมังคุดสดใช้การขนส่งผ่านแดนมีสัดส่วนถึง 68.1% และ 87.9% ตามลำดับ (รูปที่ 7) สำหรับสินค้าอุตสาหกรรมอย่าง HDD ฮาร์ดดิสก์ไดรฟ์ ใช้เส้นทางขนส่งผ่านแดนคิดเป็น 84.7% ของการส่งออกไปจีนทั้งหมด (ที่เหลือเป็นการขนส่งทางทะเล)

รูปที่ 7 การส่งออกสินค้าผ่านแดนไทยไปจีน 10 อันดับแรก โดยเฉพาะทุเรียน HDD

มังคุด น้อยางชั้น ใช้เส้นทางขนส่งผ่านแดนมากกว่าการขนส่งทางทะเล

(สัดส่วนการส่งออกผ่านแดนของสินค้าแต่ละชนิดไปจีนต่อการส่งออกสินค้าแต่ละชนิดของไทยไปจีน(%))



ที่มา: กรมการค้าต่างประเทศ, กระทรวงพาณิชย์

ทั้งๆ ที่ จีนไม่มีพรมแดนติดกับไทย แต่ความสะดวกด้านการขนส่งระหว่างประเทศทำให้การส่งออกผ่านแดนไทยไปจีนมีความสำคัญมากขึ้นจนแซงหน้าทั้งทางการส่งออกผ่านแดนไปมาเลเซียในปีที่ผ่านมา

ศูนย์วิจัยกสิกรไทย มองว่า ในปี 2567 ตลาดจีนจะยังมีบทบาทสำคัญต่อการค้าชายแดนและผ่านแดนของไทย โดยยังคงความเป็นอันดับ 1 มีมูลค่าส่งออกผ่านแดนใกล้เคียง 2.5 แสนล้านบาท หรือขยายตัว 17% ด้วยศักยภาพสินค้าไทยที่ยังเป็นที่ต้องการโดยเฉพาะการส่งออกผลไม้สดอย่างทุเรียน มังคุดและลำไยจะยังเป็นที่ต้องการของตลาด เป็นผลไม้พรีเมียมราคาสูงบวกกับผลผลิตผลไม้ไทยยังสามารถตอบสนองความต้องการได้ต่อเนื่อง ขณะที่โครงข่ายการขนส่งทางบกไปจีนมีให้เลือกหลายเส้นทางเพื่อไปยังตลาดใหม่ในพื้นที่จีนตอนใต้ มณฑลยูนหนานและเขตปกครองตนเองกวางซีฉีวง โดยเฉพาะเส้นทางสายใหม่ผ่านรถไฟความเร็วสูงจีน-สปป.ลาว จะมีส่วนสำคัญช่วยกระจายสินค้าไทยได้อีกทางหนึ่ง

Disclaimers รายงานวิจัยนี้จัดทำโดย บริษัท ศูนย์วิจัยกสิกรไทย จำกัด (KResearch) เพื่อเผยแพร่เป็นการทั่วไป โดยอาศัยแหล่งข้อมูลสาธารณะ หรือ ข้อมูลที่เชื่อว่ามีคุณภาพเชื่อถือที่ปรากฏขณะจัดทำ ซึ่งอาจเปลี่ยนแปลงได้ในแต่ละช่วงเวลา ทั้งนี้ KResearch มิอาจรับรองความถูกต้อง ความน่าเชื่อถือ ความเหมาะสม ความครบถ้วนสมบูรณ์ หรือความเป็นปัจจุบันของข้อมูลดังกล่าว และไม่รับผิดชอบต่อผู้ซื้อหรือผู้ขาย หรือการตัดสินใจในการดำเนินการใดๆ แต่อย่างไรก็ตาม ท่านควรศึกษาข้อมูลด้วยความระมัดระวังและใช้วิจารณญาณอย่างรอบคอบก่อนตัดสินใจใดๆ KResearch จะไม่รับผิดชอบความเสียหายใดที่เกิดขึ้นจากการใช้ข้อมูลดังกล่าว

ข้อมูลใดๆ ที่ปรากฏในรายงานวิจัยนี้เป็นทรัพย์สินของ KResearch และ/หรือบุคคลที่สาม (แล้วแต่กรณี) การนำข้อมูลดังกล่าว (ไม่ว่าทั้งหมดหรือบางส่วน) ไปใช้ต้องแสดงข้อความถึงสิทธิความเป็นเจ้าของแก่ KResearch และ/หรือบุคคลที่สาม (แล้วแต่กรณี) หรือแหล่งที่มาของข้อมูลนั้นๆ ทั้งนี้ ท่านจะไม่ทำซ้ำ ปรับปรุง ดัดแปลง แก้ไข ส่งต่อ เผยแพร่ หรือกระทำการในลักษณะใดๆ เพื่อวัตถุประสงค์ในทางการค้า โดยไม่ได้รับอนุญาตล่วงหน้า เป็นลายลักษณ์อักษรจาก KResearch และ/หรือบุคคลที่สาม (แล้วแต่กรณี)

บริการทุกระดับประทับใจ